

Agglomération de la Région de Compiègne

Observatoire des effectifs scolaires du 1^{er} et 2nd degrés – 10^e édition

Années scolaires 1992 à 2012

Mars 2013

Agence d'urbanisme et de développement Oise-la-Vallée



Oise-la-Vallée

Sommaire

Introduction

Repères chiffrés sur les 1^{er} et 2nd degrés

LES FICHES COMMUNALES DU 1^{er} DEGRE : ETAT ET EVOLUTION DES EFFECTIFS DE 1992 à 2012

1. – Fiches communales et intercommunales
2. – Données récapitulatives :
 - Données sur la démographie par commune
 - Effectifs 1992 – 2012 par commune
 - Effectifs 2012 par commune et tranche d'âge
 - Evolution des effectifs entre 1992 et 2012 par commune et tranche d'âge
 - Détail 2012 par école

LES FICHES COMMUNALES DU 2nd DEGRE : ETAT ET EVOLUTION DES EFFECTIFS DE 2002 à 2012

1. – Collèges publics et privés dans l'ARC
2. – Collèges publics dans l'ARC
3. – Collèges publics par commune
4. – Collèges privés par commune

5. – Lycées d'enseignement général publics et privés dans l'ARC
6. – Lycées d'enseignement général publics
7. – Lycées d'enseignement général privés
8. – Lycées professionnels publics et privés
9. – Lycées professionnels publics
10. – Lycées professionnel privés

Introduction

EFFECTIFS SCOLAIRES DU 1^{ER} DEGRE : ECOLES MATERNELLES ET ELEMENTAIRES

Depuis 2003, Oise-la-Vallée suit l'évolution des effectifs d'élèves scolarisés en maternelle et en primaire dans l'Agglomération de la Région de Compiègne, sur la base des données fournies par l'Inspection Académique et remontant à 1992.

L'observatoire assure un **suivi annuel des effectifs scolaires dans l'agglomération et les communes** qui la composent, ainsi qu'un **suivi des naissances**.

C'est ce qui a permis, notamment, dans un *Observallée* produit par Oise-la-Vallée en 2009, de mettre en avant la situation différente des deux agglomérations de Creil et de Compiègne en matière de natalité et d'effectifs dans les écoles maternelles et élémentaires.



Les effectifs scolaires sont le reflet des dynamiques démographiques, sociales, urbaines des communes et de leurs quartiers et constituent une clé de lecture intéressante de la vie locale.

Inversement, les variations d'effectifs dans les écoles peuvent avoir localement des effets concrets : les écoles participent de manière générale à l'animation des lieux de vie ; de plus, des changements importants dans les effectifs (création d'un nouvel établissement, extension d'une école) ont un impact direct sur les déplacements et donc sur le fonctionnement de la ville ou du village, au moins aux heures d'ouverture et de sortie d'école.

Par ailleurs, l'observation rétrospective des variations d'effectifs constitue la base de tout travail prospectif : dans le cas d'une opération nouvelle de logements dans l'une des communes de l'ARC, ou dans un quartier de Compiègne, la connaissance précise des effectifs d'élèves et de leurs évolutions récentes est utile pour estimer les évolutions futures et ainsi décider ou non du renforcement des équipements scolaires.

L'observatoire des effectifs scolaires a évolué.

Les données du 1^{er} degré sont transmises par l'Inspection Académique au cours du premier trimestre de l'année qui suit chaque rentrée scolaire : soit au **1^{er} trimestre 2013 pour la rentrée 2012**. Ce **décalage de diffusion des données**, cumulé au temps nécessaire de traitement des données par l'agence, conduit inévitablement à un **décalage** dans la production des résultats qui a lieu, au mieux, au premier semestre de l'année n et qui concerne la rentrée scolaire de l'année n-1.

C'est pourquoi, le contenu a été revu, notamment afin de limiter les délais d'exploitation des données et de production du rapport, qui sont eux-mêmes tributaires des délais de collecte de la donnée.

Ainsi, depuis l'édition 2010, l'observatoire se compose d'un contenu réduit qui vise à : **actualiser le plus rapidement possible les effectifs d'élèves enregistrés à la dernière rentrée dans l'ARC et dans chacune des communes ; et assurer ainsi la continuité dans la connaissance des effectifs scolaires.**

EFFECTIFS SCOLAIRES DU 2ND DEGRE : COLLEGES ET LYCEES

Depuis 2005, Oise-la-Vallée suit l'évolution des effectifs dans les collèges et les lycées de l'ARC, sur la base de données fournies par le Rectorat et qui remontent à **2002**. Le recul sur l'évolution des effectifs est donc moins important que pour le 1^{er} degré.

Comme pour le premier degré, le contenu de l'observatoire du second degré a évolué.

Jusqu'à l'édition 2008, l'observatoire du 2nd degré s'intéressait aussi au **lieu de résidence des élèves** qui fréquentent les collèges et lycées de la communauté d'agglomération, afin d'en mesurer l'aire d'attraction.

Les résultats produits alors ont encore valeur de référence, car la répartition des élèves selon le lieu de résidence (à la commune) varie peu d'une année à l'autre. C'est pourquoi, les cartes et tableaux chiffrés sur le lieu de résidence des élèves n'ont pas été reproduits

depuis. Ils le seront pour une mise à jour « spéciale » de l'observatoire ou bien pour répondre aux besoins d'une étude spécifique.

Enfin depuis l'édition 2010, les résultats du 1^{er} degré et du 2nd degré ont été réunis en un seul rapport.

AGGLOMERATION DE LA REGION DE COMPIEGNE – OBSERVATOIRE DES EFFECTIFS SCOLAIRES édition 2013 – Oise-la-Vallée

Repères chiffrés 1^{er} degré

1er degré : près de 7350 élèves au total, dont :

- Près de 2780 élèves en maternelle
- Près de 4570 élèves en élémentaire

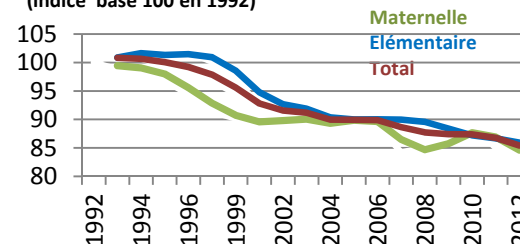
65 écoles *, 311 classes

Dont 34 écoles * et 191 classes à Compiègne

Evolution longue des effectifs

	Effectifs		Evolution 1992-02			effectifs 2012	Evolution 2002-2012		
	1992	2002	nb	taux	Tvam (1)		nb	taux	Tvam(1)
maternelle	3294	2984	-310	-9,4%	-0,98%	2776	-208	-7,0%	-0,72%
élémentaire	5365	4981	-384	-7,2%	-0,74%	4568	-413	-8,3%	-0,86%
total	8659	7965	-694	-8%	-0,83%	7344	-621	-7,8%	-0,81%

Evolution des effectifs de 1992 à 2012
(indice base 100 en 1992)



Evolution récente des effectifs (six dernières rentrées)

	Effectifs		Evolution 2006-2012		
	2006	2012	nb	taux	Tvam(1)
maternelle	2922	2776	-146	-5,0%	-0,85%
élémentaire	4822	4568	-254	-5,3%	-0,90%
total	7744	7344	-400	-5,2%	-0,88%

Les écoles maternelles et élémentaires de l'agglomération compiégnnoise connaissent une diminution sensible du nombre d'élèves, qui reflète l'évasion résidentielle des ménages avec enfants en bas âge en dehors du territoire. En effet, malgré les 1000 naissances annuelles enregistrées dans l'agglomération ces 10 dernières années (cf. FICHE ARC, page 9), les écoles perdent 60 élèves en moyenne par an au cours de la même période.

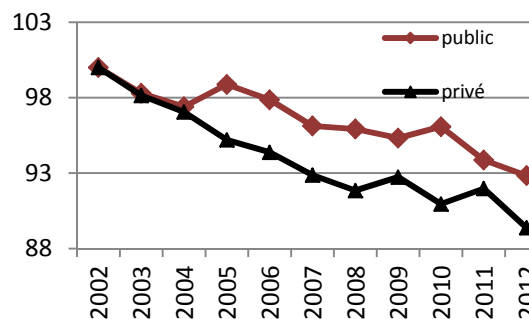
La natalité des années 2000 a permis de stabiliser les effectifs des rentrées de 2003 à 2006 environ (voir la courbe ci-dessus). Depuis, la baisse se poursuit, à un rythme équivalent (-0,9%/an) à celui observé entre 1992 et 2002. La dernière rentrée confirme la tendance : le 1^{er} degré perd 105 élèves.

Evolution des effectifs entre les deux dernières rentrées

	Effectifs		Evolution 2011-12	
	2011	2012	nb	taux
maternelle	2798	2776	-22	-0,8%
élémentaire	4651	4568	-83	-2%
total	7449	7344	-105	-1,4%

Effectifs privés

= 18% des effectifs totaux,
une part qui varie peu dans le temps



Il arrive que le public et le privé connaissent des fluctuations variables au cours d'une rentrée (ex. en 2010, les effectifs du public progressent tandis que ceux du privé reculent). Toutefois, sur les 6 dernières années, les deux secteurs public et privé enregistrent une diminution équivalente de leurs effectifs, de l'ordre de 0,9%/an.

(1) Tvam = taux de variation annuel moyen

Evolution des effectifs publics / privés

	Effectifs 2012	Evolution (tvam) (1)	
		2002-2006	2006-2012
Public	6040	-0,54%	-0,87%
Privé	1304	-1,44%	-0,90%

* 65 écoles, au sens de l'Inspection académique : chaque école est enregistrée dans un Répertoire National des Etablissements (« RNE »). La notion d'école ne renvoie pas à un site physique mais à une notion administrative. Ainsi, deux établissements scolaires situés dans deux lieux différents mais sous l'autorité d'un directeur unique constituent un seul « RNE » pour les services administratifs. A l'inverse, une école maternelle et une école élémentaire, bien que localisées à une même adresse, pourront être enregistrées comme deux « RNE » si chacune d'elle est dirigée par un seul directeur.

Sauf à Jaux, où les familles arrivées dans les programmes de logements du Port-Varenne ont contribué à alimenter les rangs d'élèves dans l'école communale, la tendance des effectifs scolaires est à la baisse dans la plupart des communes de l'ARC.

Toutefois, avant d'enregistrer cette baisse, plusieurs communes ont observé des « pics » dans l'évolution de leurs effectifs scolaires au cours des 5 dernières années, en particulier autour des rentrées 2008-2009. C'est le cas à **Venette** (pic en 2008-2009-2010) ; à **Margny-lès-Compiègne** et à **Jonquières** (pic en 2008-2009) ; à **Choisy-au-Bac** (pic en 2007-2008-2009) ; ou encore à **Janville** (pic en 2009-2010).

Compiègne a connu une évolution un peu inverse. Elle enregistre une chute du nombre d'élèves dans les écoles maternelles publiques en 2007, qui se répercute sur les effectifs élémentaires et les effectifs totaux en 2008 et 2009.

Ainsi, au contraire d'autres communes de l'agglomération, telles que Margny-lès-Compiègne ou Venette, Compiègne enregistre en 2008 et 2009 un creux important dans l'évolution de ses **effectifs scolaires** ; **ceux-ci remontent sensiblement à partir de 2010** pour retrouver à la rentrée 2012 le même niveau qu'en 2007 (voir fiche détaillée sur Compiègne, pages suivantes).

En revanche, **le secteur privé à Compiègne** connaît au cours de ces 5 dernières années une baisse de ses effectifs, particulièrement marquée entre 2011 et 2012. C'est en **maternelle privée** que le nombre d'élèves diminue (-10% depuis 5 ans dans les maternelles privées contre -1% dans les élémentaires privées).

Jusque dans les années 2000, les effectifs privés se maintenaient proportionnellement mieux que les effectifs publics dans l'ARC.

En revanche, dans le début des années 2000, les pertes d'élèves ont été plus sensibles dans le privé que dans le public (les maternelles publiques ont davantage profité de la natalité)

Depuis quelques années, l'évolution est équivalente dans le public et le privé (voir page précédente).

Evolution des effectifs scolaires ces 5 dernières années (entre les rentrées 2007 et 2012)		
Hausse d'effectifs ➔	Effectifs « stables » (1) ➔	Baisse d'effectifs ➔
Jaux	- Clairoix - Compiègne (public)	<ul style="list-style-type: none"> • Armancourt • Bienville • Choisy-au-Bac • Compiègne (privé) • Janville • Jonquières • Lacroix-Saint-Ouen • Le Meux • Margny-lès-Compiègne • Saint-Sauveur • Venette • Vieux-Moulin

Evolution des effectifs scolaires entre les deux dernières rentrées (2011 et 2012)	
Hausse ou effectifs ➔ stables ➔	Baisse d'effectifs ➔
- Clairoix - Compiègne (public) - Jaux - Janville	<ul style="list-style-type: none"> • Armancourt • Bienville • Choisy-au-Bac • Compiègne (privé) • Jonquières • Lacroix-Saint-Ouen • Le Meux • Margny-lès-Compiègne • Saint-Sauveur • Venette • Vieux-Moulin

Ces tableaux proposent un récapitulatif synthétique des évolutions des effectifs scolaires observées dans les communes ces 5 dernières années et entre les deux dernières rentrées.

Pour des résultats plus détaillés...

➔ SE REPORTER AUX FICHES COMMUNALES PAGES SUIVANTES

(1) « stables » signifie qu'en 2012, les effectifs se sont maintenus à un volume équivalent à celui de 2007. En réalité, ils fluctuent souvent, à la hausse ou la baisse, d'une année à l'autre

AGGLOMERATION DE LA REGION DE COMPIEGNE – OBSERVATOIRE DES EFFECTIFS SCOLAIRES édition 2013 – Oise-la-Vallée
Repères chiffrés 2nd degré

2nd degré : près de 9 800 élèves au total, dont :

- environ 4550 élèves au collège
- environ 5250 élèves au lycée (4000 en enseignement général et 1250 en enseignement professionnel)

- 9 collèges, dont 6 publics (à Compiègne, Lacroix-Saint-Ouen, Margny-lès-Compiègne), et 3 privés (à Compiègne)
- 6 lycées d'enseignement général (à Compiègne) : 3 publics, 3 privés
- 5 lycées professionnels (à Compiègne) : 3 publics, 2 privés

Evolution des effectifs en collège

	Effectifs		Evolution 2002-2006			effectifs	Evolution 2006-2012			Evolution entre les deux dernières rentrées	
	2002	2006	nb	taux	Tvam (1)	2012	nb	taux	Tvam (1)	nb	taux
Public	3535	3221	-314	-8,9%	-2,30%	3087	-134	-4,2%	-0,71%	-29	-0,9%
Privé	1564	1438	-126	-8,1%	-2,08%	1449	11	0,8%	0,13%	0	0%
Public + privé	5099	4659	-440	-9%	-2,23%	4536	-123	-2,6%	-0,44%	-29	-0,6%

Dans les collèges, la baisse des effectifs scolaires est nettement moins rapide qu'au début des années 2000 et le nombre d'élèves se stabilise dans le privé.

Ces tendances résultent, d'une part de l'arrivée en collège des cohortes d'élèves nés dans les années 2000 et d'autre part, de l'attraction exercée par les établissements privés de l'ARC.

32% des effectifs en collège
Effectifs privés = 22% des effectifs dans les lycées généraux
 17% des effectifs dans les lycées professionnels

Rappel sur l'attractivité des collèges du privé : l'observatoire des effectifs scolaires, dans son édition de 2008, relevait que 40% des élèves du 2nd degré, tous établissements confondus, provenaient de communes extérieures à l'ARC et que cette proportion était de 60% chez les lycéens du privé, contre 50% chez les lycéens du public. Ce rayonnement s'étend dans l'Oise et au-delà.

Evolution des effectifs en lycée d'enseignement général

	Effectifs		Evolution 2002-2006			effectifs	Evolution 2006-2012			Evolution entre les deux dernières rentrées	
	2002	2006	nb	taux	Tvam (1)	2012	nb	taux	Tvam (1)	nb	taux
Public	3626	3371	-255	-7,0%	-1,81%	3096	-275	-8,2%	-1,41%	6	0,2%
Privé	777	804	27	3,5%	0,86%	893	89	11,1%	1,77%	-11	-1,2%
Public + privé	4403	4175	-228	-5%	-1,32%	3989	-186	-4,5%	-0,76%	-5	-0,1%

De même, dans les lycées publics d'enseignement général, les effectifs diminuent à un rythme un peu plus modéré que dans le début des années 2000 et se stabilisent même entre les deux dernières rentrées. Dans le privé, les lycées d'enseignement général ont même gagné 90 élèves en 6 ans (soit 10%) ; toutefois, la dernière rentrée ne conforte pas cette hausse.

Evolution des effectifs en lycée d'enseignement professionnel

	Effectifs		Evolution 2002-2006			effectifs	Evolution 2006-2011			Evolution entre les deux dernières rentrées	
	2002	2006	nb	taux	Tvam (1)	2011	nb	taux	Tvam (1)	nb	taux
Public	1257	1295	38	3,0%	0,75%	1010	-285	-22,0%	-4,06%	-76	-7,0%
Privé	153	191	38	24,8%	5,70%	231	40	20,9%	3,22%	-5	-2,1%
Public + privé	1410	1486	76	5%	1,32%	1241	-245	-16,5%	-2,96%	-81	-6,1%

Les lycées d'enseignement professionnel, qui n'étaient pas concernés par les diminutions d'effectifs jusqu'en 2006, perdent maintenant des élèves, sauf dans le privé où les effectifs ont, au contraire, sensiblement progressé.

Dans l'enseignement professionnel, les fluctuations d'effectifs sont dues à la démographie, mais aussi à l'ajout ou au retrait de filières professionnelles dans les établissements.

(1) Tvam = taux de variation annuel moyen

I

LES FICHES COMMUNALES DU 1^{er} DEGRE : ETAT ET EVOLUTION DES EFFECTIFS DE 1992 A 2012

Agglomération de la Région de Compiègne 15 communes (total public et privé)

Agglomération de la Région de Compiègne 15 communes (public)

Armancourt

Bienville

Choisy-au-Bac

Clairoix

Compiègne (total public et privé)

Compiègne (public)

Compiègne (privé)

Janville

Jaux

Jonquières

Lacroix-Saint-Ouen

Le Meux

Margny-lès-Compiègne

Saint-Jean-aux-Bois

Saint-Sauveur

Venette

Vieux Moulin

PROFIL DEMOGRAPHIQUE

	1999	2009
Nombre d'habitants	68 700	70 550
Nombre de ménages	27 610	30 802
Taille moy. des ménages	2,40	2,20
Moins de 20 ans	17 906	17 746
Part des moins de 20 ans (%)	26,0	25,2
Enfants de 0 - 4 ans	3 703	4 418
Enfants de 5 - 9 ans	4 433	4 244
Enfants de 10 - 14 ans	4 755	4 144
Enfants de 15 - 19 ans	5 015	4 941
Enfants de 3 à 11 ans scolarisés	7 250	7 363
Nombre de naissances en 2011		919
Nombre de naissances annuel moyen depuis 2001		995

Source : Insee recensement de la population 2009

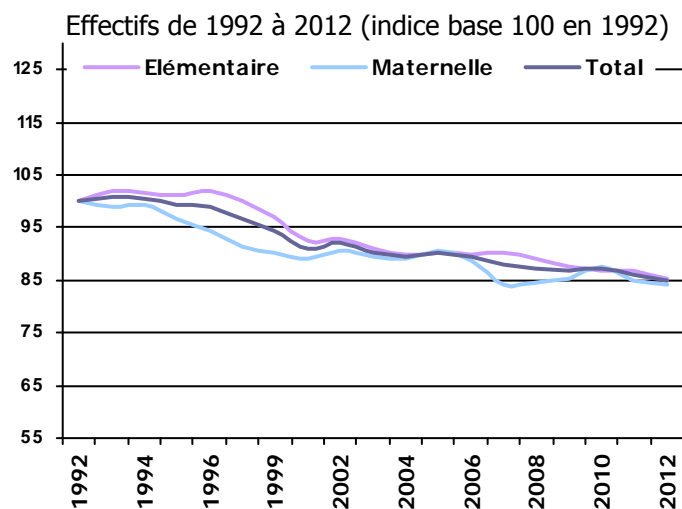
Source : Insee Etat-Civil



Février 2013 - Source : Inspection d'Académie 2013
ARC - Observatoire des effectifs scolaires 1er degré

(1) Estimation au 1er janvier 2012, Absence de données pour l'année 2000 (2) chaque école est enregistrée dans un Répertoire National des Etablissements ("RNE"). Pour l'inspection académique, la notion d'école ne renvoie pas à une notion de site physique mais à une notion administrative. Ainsi deux établissements scolaires situés dans deux lieux différents mais sous l'autorité d'un directeur constituent un seul "RNE" pour les services administratifs. A l'inverse, une école maternelle et une école élémentaire, bien que localisées à une même adresse et chacune dirigée par un directeur seront enregistrées comme deux "RNE". * Effectifs privés non connus cette année.

Effectifs	Maternelle	Elémentaire	TOTAL
rentrée 1992	3 294	5 365	8 659
rentrée 1993	3 257	5 461	8 718
rentrée 1994	3 268	5 446	8 714
rentrée 1995	3 188	5 426	8 614
rentrée 1996	3 109	5 462	8 571
rentrée 1997	2 640	4 307	6 947*
rentrée 1998	3 009	5 369	8 378
rentrée 1999	2 969	5 209	8 178
rentrée 2001	2 932	4 962	7 894
rentrée 2002	2 984	4 981	7 965
rentrée 2003	2 949	4 878	7 827
rentrée 2004	2 936	4 817	7 753
rentrée 2005	2 983	4 839	7 822
rentrée 2006	2 922	4 822	7 744
rentrée 2007	2 776	4 833	7 609
rentrée 2008	2 802	4 779	7 581
rentrée 2009	2 848	4 707	7 555
rentrée 2010	2 928	4 650	7 578
rentrée 2011	2 798	4 651	7 449
rentrée 2012	2 776	4 568	7 344



LA RENTREE 2012/2013

7344 élèves
63 école(s) ⁽²⁾ **311 classe(s)**
 dont **112 maternelle(s)**
199 élémentaire(s)

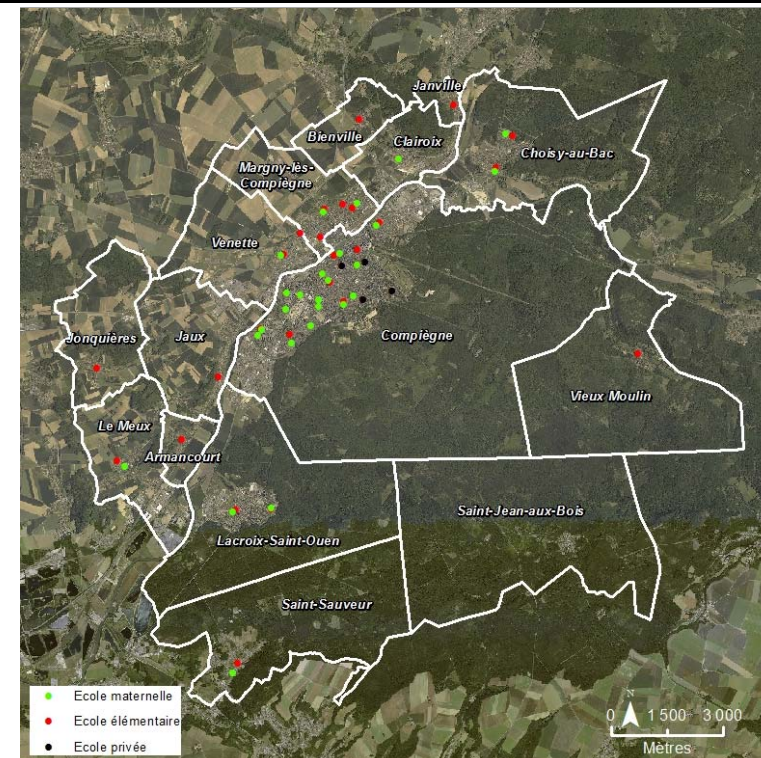
Nombre moyen d'élèves par classe : 24

Nb d'élèves scolarisés en 2012 / Nb de ménages en 2012 ⁽¹⁾

Global 0,23

Maternelle 0,14

Elémentaire 0,09



PROFIL DEMOGRAPHIQUE

	1999	2009
Nombre d'habitants	68 700	70 550
Nombre de ménages	27 610	30 802
Taille moy. des ménages	2,40	2,20
Moins de 20 ans	17 906	17 746
Part des moins de 20 ans (%)	26,0	25,2
Enfants de 0 - 4 ans	3 703	4 418
Enfants de 5 - 9 ans	4 433	4 244
Enfants de 10 - 14 ans	4 755	4 144
Enfants de 15 - 19 ans	5 015	4 941
Enfants de 3 à 11 ans scolarisés	7 250	7 363
Nombre de naissances en 2011		919
Nombre de naissances annuel moyen depuis 2001		995

Source : Insee recensement de la population 2009

Source : Insee Etat-Civil

Effectifs

	Maternelle	Elémentaire	TOTAL
rentrée 1992	2 839	4 348	7 187
rentrée 1993	2 806	4 460	7 266
rentrée 1994	2 808	4 428	7 236
rentrée 1995	2 719	4 415	7 134
rentrée 1996	2 682	4 421	7 103
rentrée 1997	2 640	4 307	6 947
rentrée 1998	2 563	4 335	6 898
rentrée 1999	2 536	4 181	6 717
rentrée 2001	2 497	3 947	6 444
rentrée 2002	2 520	3 986	6 506
rentrée 2003	2 510	3 885	6 395
rentrée 2004	2 508	3 829	6 337
rentrée 2005	2 570	3 863	6 433
rentrée 2006	2 490	3 877	6 367
rentrée 2007	2 357	3 897	6 254
rentrée 2008	2 384	3 857	6 241
rentrée 2009	2 438	3 764	6 202
rentrée 2010	2 520	3 731	6 251
rentrée 2011	2 391	3 716	6 107
rentrée 2012	2 397	3 643	6 040

LA RENTREE 2012/2013

6040 élèves
59 école(s)⁽²⁾ **261 classe(s)**
 dont **97** maternelle(s)
 164 élémentaire(s)

Nombre moyen d'élèves par classe : 23

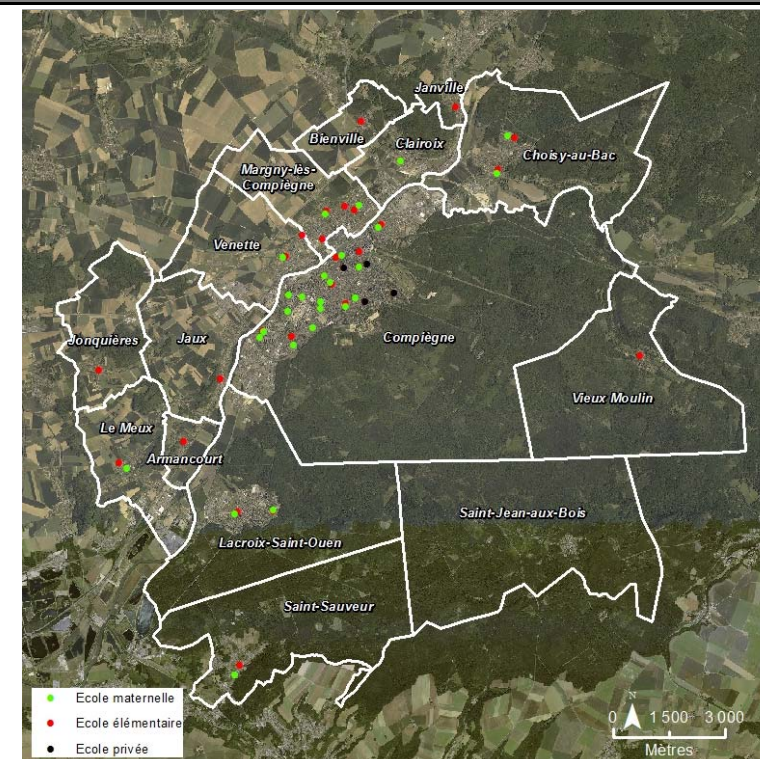
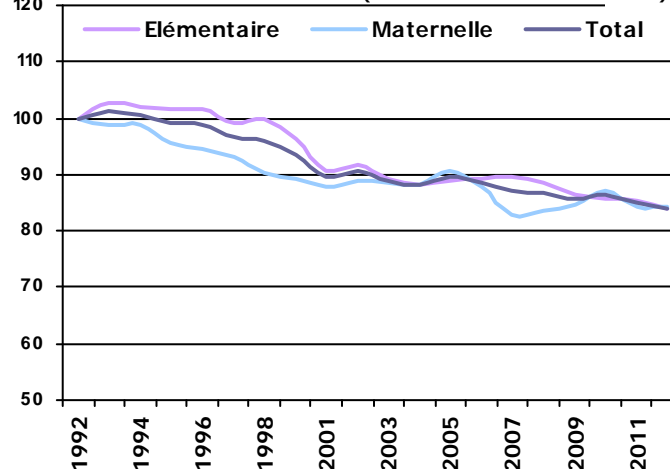
Nb d'élèves scolarisés en 2012 / Nb de ménages en 2012 ⁽¹⁾

Global 0,19

Maternelle 0,12

Elémentaire 0,08

Effectifs de 1992 à 2012 (indice base 100 en 1992)



Février 2013 - Source : Inspection d'Académie 2013
 ARC - Observatoire des effectifs scolaires 1er degré

(1) Estimation au 1er janvier 2012, Absence de données pour l'année 2000 (2) chaque école est enregistrée dans un Répertoire National des Etablissements ("RNE"). Pour l'inspection académique, la notion d'école ne renvoie pas à une notion de site physique mais à une notion administrative. Ainsi deux établissements scolaires situés dans deux lieux différents mais sous l'autorité d'un directeur constituent un seul "RNE" pour les services administratifs. A l'inverse, une école maternelle et une école élémentaire, bien que localisées à une même adresse et chacune dirigée par un directeur seront enregistrées comme deux "RNE".

PROFIL DEMOGRAPHIQUE

	1999	2009
Nombre d'habitants	526	551
Nombre de ménages	187	213
Taille moy. des ménages	2,81	2,58
Moins de 20 ans	137	126
Part des moins de 20 ans (%)	26,0	22,9
Enfants de 0 - 4 ans	22	34
Enfants de 5 - 9 ans	28	39
Enfants de 10 - 14 ans	44	31
Enfants de 15 - 19 ans	43	24
Enfants de 3 à 11 ans scolarisés	52	62
Nombre de naissances en 2011		2
Nombre de naissances annuel moyen depuis 2001		6

Source : Insee recensement de la population 2009

Source : Insee Etat-Civil

Effectifs	Maternelle	Elémentaire	TOTAL
rentrée 1992	23	39	62
rentrée 1993	24	38	62
rentrée 1994	20	35	55
rentrée 1995	18	43	61
rentrée 1996	20	39	59
rentrée 1997	18	35	53
rentrée 1998	22	27	49
rentrée 1999	22	34	56
rentrée 2001	23	37	60
rentrée 2002	22	41	63
rentrée 2003	24	37	61
rentrée 2004	25	35	60
rentrée 2005	26	32	58
rentrée 2006	27	37	64
rentrée 2007	29	35	64
rentrée 2008	27	37	64
rentrée 2009	27	39	66
rentrée 2010	17	41	58
rentrée 2011	21	41	62
rentrée 2012	21	34	55

LA RENTREE 2012/2013

55 élèves

1 école(s)⁽²⁾ 3 classe(s)
 dont 1 maternelle(s)
 2 élémentaire(s)

Nombre moyen d'élèves par classe : 18

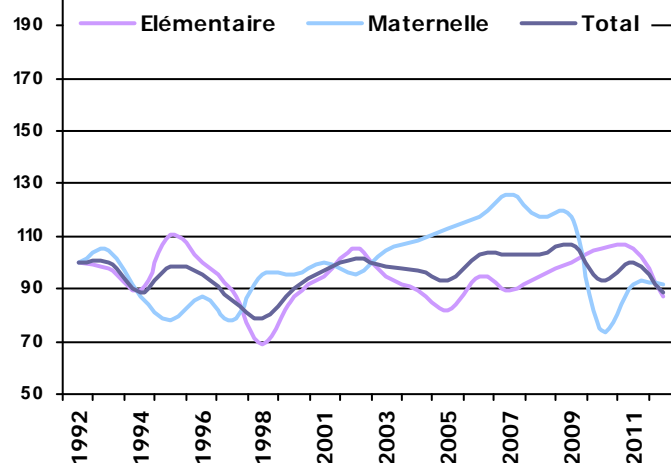
Nb d'élèves scolarisés en 2012 / Nb de ménages en 2012⁽¹⁾

Global 0,25

Maternelle 0,16

Elémentaire 0,10

Effectifs de 1992 à 2012 (indice base 100 en 1992)



Février 2013 - Source : Inspection d'Académie 2013
 ARC - Observatoire des effectifs scolaires 1er degré

(1) Estimation au 1er janvier 2012, Absence de données pour l'année 2000 (2) chaque école est enregistrée dans un Répertoire National des Etablissements ("RNE"). Pour l'inspection académique, la notion d'école ne renvoie pas à une notion de site physique mais à une notion administrative. Ainsi deux établissements scolaires situés dans deux lieux différents mais sous l'autorité d'un directeur constituent un seul "RNE" pour les services administratifs. A l'inverse, une école maternelle et une école élémentaire, bien que localisées à une même adresse et chacune dirigée par un directeur seront enregistrées comme deux "RNE".

PROFIL DEMOGRAPHIQUE

	1999	2009
Nombre d'habitants	482	454
Nombre de ménages	155	157
Taille moy. des ménages	2,90	2,73
Moins de 20 ans	159	128
Part des moins de 20 ans (%)	33,1	28,2
Enfants de 0 - 4 ans	38	23
Enfants de 5 - 9 ans	47	29
Enfants de 10 - 14 ans	41	36
Enfants de 15 - 19 ans	33	40
Enfants de 3 à 11 ans scolarisés	81	49
Source : Insee recensement de la population 2009		
Nombre de naissances en 2011	8	
Nombre de naissances annuel moyen depuis 2001	6	

Source : Insee Etat-Civil

Effectifs

	Maternelle	Elémentaire	TOTAL
rentrée 1992	n.d	n.d	n.d
rentrée 1993	n.d	n.d	n.d
rentrée 1994	n.d	n.d	n.d
rentrée 1995	n.d	n.d	n.d
rentrée 1996	n.d	n.d	n.d
rentrée 1997	42	17	59
rentrée 1998	26	35	61
rentrée 1999	25	32	57
rentrée 2001	26	29	55
rentrée 2002	22	40	62
rentrée 2003	20	34	54
rentrée 2004	23	41	64
rentrée 2005	25	42	67
rentrée 2006	17	34	51
rentrée 2007	24	30	54
rentrée 2008	17	33	50
rentrée 2009	15	36	51
rentrée 2010	28	33	61
rentrée 2011	18	27	45
rentrée 2012	16	18	34

LA RENTREE 2012/2013

34 élèves
1 école(s)⁽²⁾ **2 classe(s)**
 dont **0** maternelle(s)
2 élémentaire(s)

Nombre moyen d'élèves par classe : 17

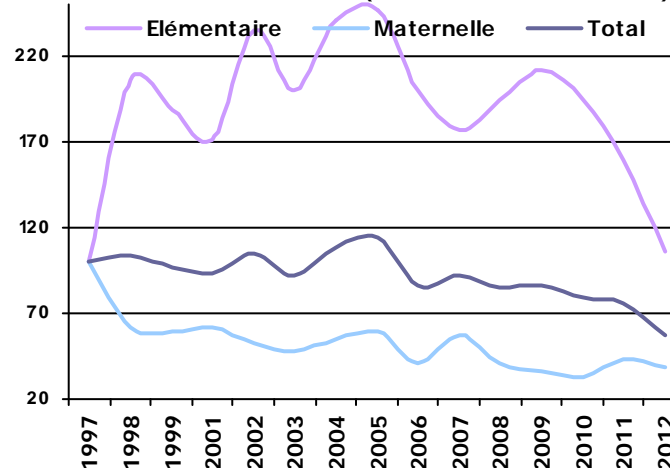
Nb d'élèves scolarisés en 2012 / Nb de ménages en 2012⁽¹⁾

Global 0,22

Maternelle 0,11

Elémentaire 0,10

Effectifs de 1997 à 2012 (indice base 100 en 1997)



Février 2013 - Source : Inspection d'Académie 2013
 ARC - Observatoire des effectifs scolaires 1er degré

(1) Estimation au 1er janvier 2012, Absence de données pour l'année 2000 (2) chaque école est enregistrée dans un Répertoire National des Etablissements ("RNE"). Pour l'inspection académique, la notion d'école ne renvoie pas à une notion de site physique mais à une notion administrative. Ainsi deux établissements scolaires situés dans deux lieux différents mais sous l'autorité d'un directeur constituent un seul "RNE" pour les services administratifs. A l'inverse, une école maternelle et une école élémentaire, bien que localisées à une même adresse et chacune dirigée par un directeur seront enregistrées comme deux "RNE".



PROFIL DEMOGRAPHIQUE

	1999	2009
Nombre d'habitants	3 573	3 418
Nombre de ménages	1 267	1 353
Taille moy. des ménages	2,81	2,49
Moins de 20 ans	1 017	879
Part des moins de 20 ans (%)	28,5	25,7
Enfants de 0 - 4 ans	157	203
Enfants de 5 - 9 ans	228	248
Enfants de 10 - 14 ans	312	222
Enfants de 15 - 19 ans	320	205
Enfants de 3 à 11 ans scolarisés	393	417

Source : Insee recensement de la population 2009

	2011	2012
Nombre de naissances en 2011	35	
Nombre de naissances annuel moyen depuis 2001		37

Source : Insee Etat-Civil

Effectifs	Maternelle	Elémentaire	TOTAL
rentrée 1992	187	320	507
rentrée 1993	171	310	481
rentrée 1994	172	300	472
rentrée 1995	153	282	435
rentrée 1996	161	271	432
rentrée 1997	148	270	418
rentrée 1998	134	244	378
rentrée 1999	138	228	366
rentrée 2001	135	219	354
rentrée 2002	147	213	360
rentrée 2003	156	206	362
rentrée 2004	156	198	354
rentrée 2005	146	207	353
rentrée 2006	133	219	352
rentrée 2007	142	256	398
rentrée 2008	132	265	397
rentrée 2009	128	250	378
rentrée 2010	126	240	366
rentrée 2011	139	232	371
rentrée 2012	129	224	353

LA RENTREE 2012/2013

353 élèves
4 école(s)⁽²⁾ **16 classe(s)**
 dont **6** maternelle(s)
10 élémentaire(s)

Nombre moyen d'élèves par classe : 22

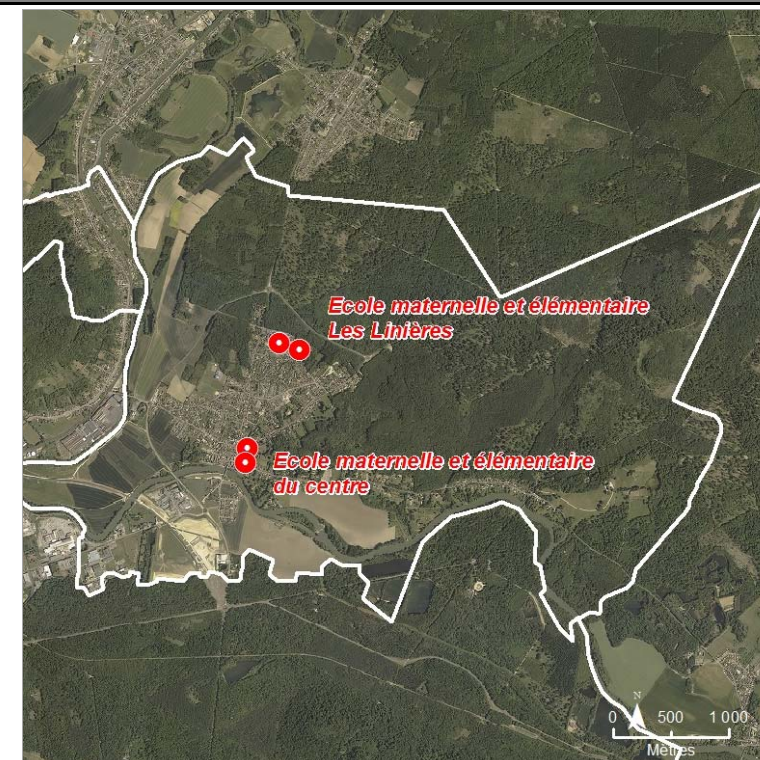
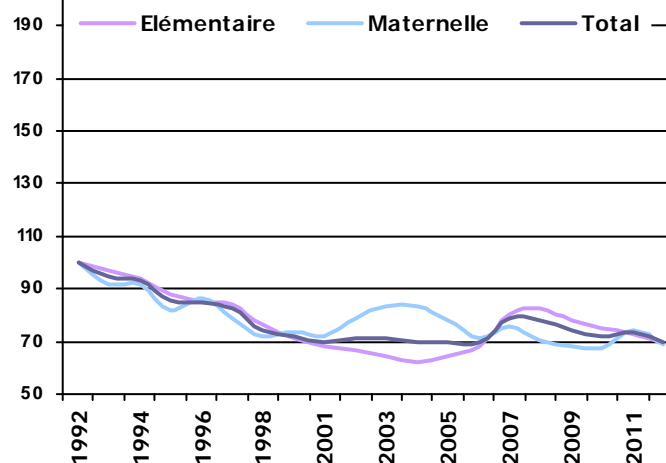
Nb d'élèves scolarisés en 2012 / Nb de ménages en 2012⁽¹⁾

Global 0,26

Maternelle 0,16

Elémentaire 0,09

Effectifs de 1992 à 2012 (indice base 100 en 1992)



Février 2013 - Source : Inspection d'Académie 2013
 ARC - Observatoire des effectifs scolaires 1er degré

(1) Estimation au 1er janvier 2012, Absence de données pour l'année 2000 (2) chaque école est enregistrée dans un Répertoire National des Etablissements ("RNE"). Pour l'inspection académique, la notion d'école ne renvoie pas à une notion de site physique mais à une notion administrative. Ainsi deux établissements scolaires situés dans deux lieux différents mais sous l'autorité d'un directeur constituent un seul "RNE" pour les services administratifs. A l'inverse, une école maternelle et une école élémentaire, bien que localisées à une même adresse et chacune dirigée par un directeur seront enregistrées comme deux "RNE".

PROFIL DEMOGRAPHIQUE

	1999	2009
Nombre d'habitants	1 951	2 117
Nombre de ménages	715	814
Taille moy. des ménages	2,65	2,55
Moins de 20 ans	506	520
Part des moins de 20 ans (%)	25,9	24,6
Enfants de 0 - 4 ans	85	115
Enfants de 5 - 9 ans	132	127
Enfants de 10 - 14 ans	144	131
Enfants de 15 - 19 ans	145	146
Enfants de 3 à 11 ans scolarisés	211	218
Nombre de naissances en 2011	18	
Nombre de naissances annuel moyen depuis 2001	24	

Source : Insee recensement de la population 2009

Source : Insee Etat-Civil

Effectifs	Maternelle	Elémentaire	TOTAL
rentrée 1992	80	121	201
rentrée 1993	81	126	207
rentrée 1994	85	137	222
rentrée 1995	81	132	213
rentrée 1996	73	135	208
rentrée 1997	70	130	200
rentrée 1998	75	133	208
rentrée 1999	78	125	203
rentrée 2001	79	110	189
rentrée 2002	75	108	183
rentrée 2003	71	112	183
rentrée 2004	75	102	177
rentrée 2005	76	111	187
rentrée 2006	70	120	190
rentrée 2007	76	124	200
rentrée 2008	74	124	198
rentrée 2009	71	128	199
rentrée 2010	76	121	197
rentrée 2011	77	112	189
rentrée 2012	79	124	203

LA RENTREE 2012/2013

203 élèves
2 école(s)⁽²⁾ **8 classe(s)**
 dont **3** maternelle(s)
 5 élémentaire(s)

Nombre moyen d'élèves par classe : 25

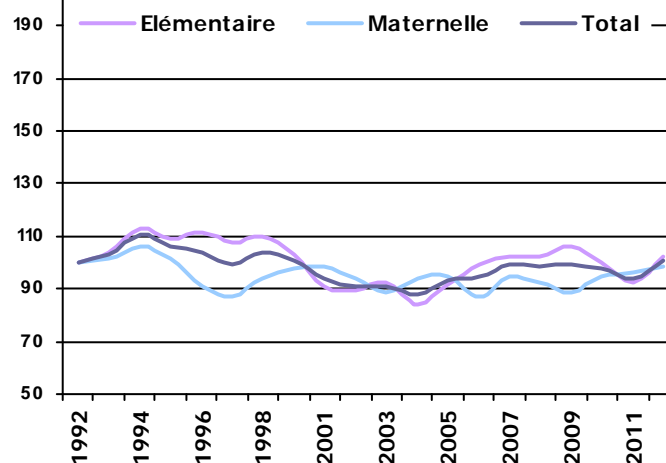
Nb d'élèves scolarisés en 2012 / Nb de ménages en 2012 ⁽¹⁾

Global 0,24

Maternelle 0,15

Elémentaire 0,09

Effectifs de 1992 à 2012 (indice base 100 en 1992)



Février 2013 - Source : Inspection d'Académie 2013
 ARC - Observatoire des effectifs scolaires 1er degré

(1) Estimation au 1er janvier 2012, Absence de données pour l'année 2000 (2) chaque école est enregistrée dans un Répertoire National des Etablissements ("RNE"). Pour l'inspection académique, la notion d'école ne renvoie pas à une notion de site physique mais à une notion administrative. Ainsi deux établissements scolaires situés dans deux lieux différents mais sous l'autorité d'un directeur constituent un seul "RNE" pour les services administratifs. A l'inverse, une école maternelle et une école élémentaire, bien que localisées à une même adresse et chacune dirigée par un directeur seront enregistrées comme deux "RNE".



PROFIL DEMOGRAPHIQUE

	1999	2009
Nombre d'habitants	41 228	40 860
Nombre de ménages	17 368	18 844
Taille moy. des ménages	2,28	2,07
Moins de 20 ans	10 541	10 146
Part des moins de 20 ans (%)	25,6	24,8
Enfants de 0 - 4 ans	2 326	2 590
Enfants de 5 - 9 ans	2 513	2 283
Enfants de 10 - 14 ans	2 683	2 253
Enfants de 15 - 19 ans	3 019	3 020
Enfants de 3 à 11 ans scolarisés	4 165	3 992
Nombre de naissances en 2011		563
Nombre de naissances annuel moyen depuis 2001		626

Source : Insee recensement de la population 2009

Source : Insee Etat-Civil

Effectifs

	Maternelle	Elémentaire	TOTAL
rentrée 1992	2 226	3 645	5 871
rentrée 1993	2 200	3 747	5 947
rentrée 1994	2 213	3 697	5 910
rentrée 1995	2 185	3 683	5 868
rentrée 1996	2 071	3 665	5 736
rentrée 1997	n.d	n.d	n.d
rentrée 1998	1 937	3 564	5 501
rentrée 1999	1 883	3 431	5 314
rentrée 2001	1 852	3 242	5 094
rentrée 2002	1 870	3 259	5 129
rentrée 2003	1 839	3 145	4 984
rentrée 2004	1 795	3 107	4 902
rentrée 2005	1 818	3 083	4 901
rentrée 2006	1 811	3 041	4 852
rentrée 2007	1 702	2 972	4 674
rentrée 2008	1 700	2 929	4 629
rentrée 2009	1 744	2 889	4 633
rentrée 2010	1 823	2 862	4 685
rentrée 2011	1 741	2 919	4 660
rentrée 2012	1 719	2 919	4 638

LA RENTREE 2012/2013

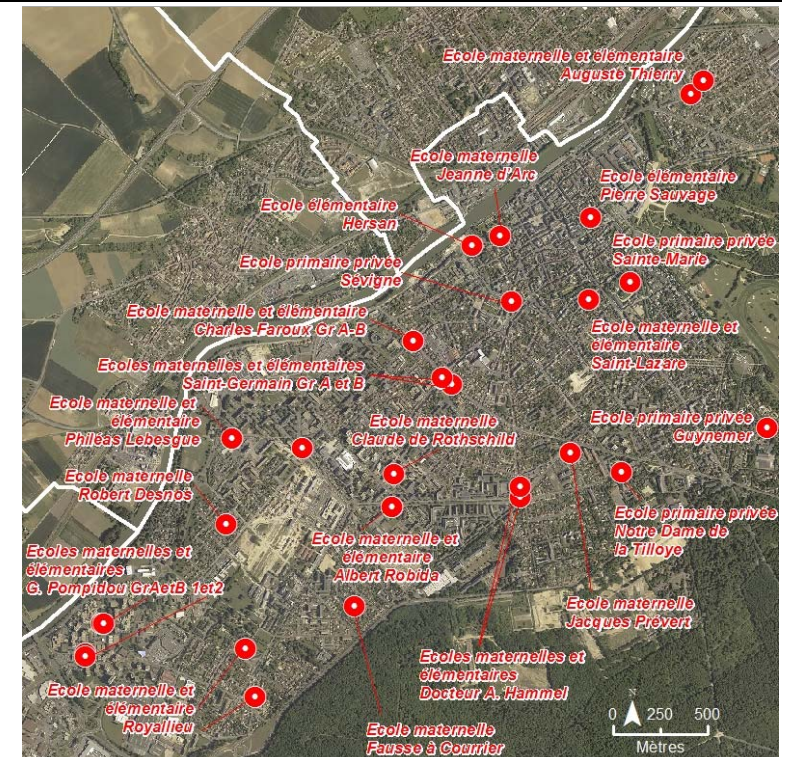
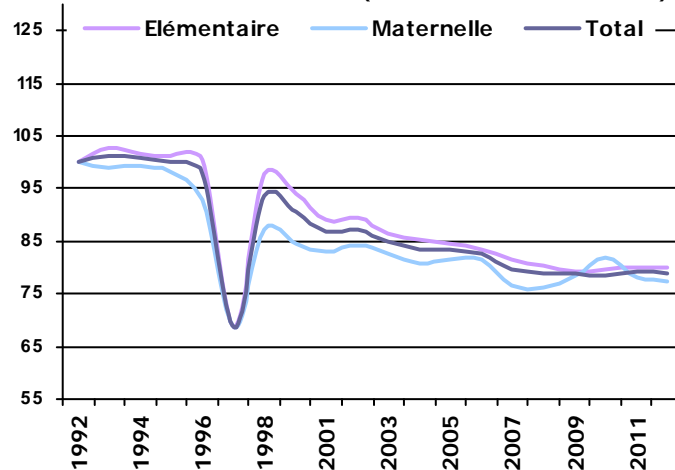
4638 élèves
34 école(s) ⁽²⁾ **191 classe(s)**
 dont **71** maternelle(s)
120 élémentaire(s)

Nombre moyen d'élèves par classe : 24

Nb d'élèves scolarisés en 2012 / Nb de ménages en 2012 ⁽¹⁾

Global	0,24	Maternelle	0,15
		Elémentaire	0,09

Effectifs de 1992 à 2012 (indice base 100 en 1992)



Février 2013 - Source : Inspection d'Académie 2013
 ARC - Observatoire des effectifs scolaires 1er degré

(1) Estimation au 1er janvier 2012, Absence de données pour l'année 2000 (2) chaque école est enregistrée dans un Répertoire National des Etablissements ("RNE"). Pour l'inspection académique, la notion d'école ne renvoie pas à une notion de site physique mais à une notion administrative. Ainsi deux établissements scolaires situés dans deux lieux différents mais sous l'autorité d'un directeur constituent un seul "RNE" pour les services administratifs. A l'inverse, une école maternelle et une école élémentaire, bien que localisées à une même adresse et chacune dirigée par un directeur seront enregistrées comme deux "RNE".

PROFIL DEMOGRAPHIQUE

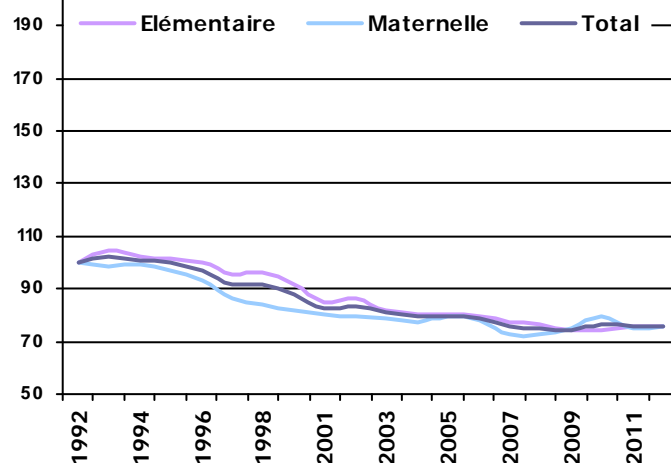
	1999	2009
Nombre d'habitants	41 228	40 860
Nombre de ménages	17 368	18 844
Taille moy. des ménages	2,28	2,07
Moins de 20 ans	10 541	10 146
Part des moins de 20 ans (%)	25,6	24,8
Enfants de 0 - 4 ans	2 326	2 590
Enfants de 5 - 9 ans	2 513	2 283
Enfants de 10 - 14 ans	2 683	2 253
Enfants de 15 - 19 ans	3 019	3 020
Enfants de 3 à 11 ans scolarisés	4 165	3 992
Nombre de naissances en 2011		563
Nombre de naissances annuel moyen depuis 2001		626

Source : Insee recensement de la population 2009

Source : Insee Etat-Civil

Effectifs	Maternelle	Elémentaire	TOTAL
rentrée 1992	1 771	2 628	4 399
rentrée 1993	1 749	2 746	4 495
rentrée 1994	1 753	2 679	4 432
rentrée 1995	1 716	2 672	4 388
rentrée 1996	1 644	2 624	4 268
rentrée 1997	1 525	2 506	4 031
rentrée 1998	1 491	2 530	4 021
rentrée 1999	1 450	2 403	3 853
rentrée 2001	1 417	2 227	3 644
rentrée 2002	1 406	2 264	3 670
rentrée 2003	1 400	2 152	3 552
rentrée 2004	1 367	2 119	3 486
rentrée 2005	1 405	2 107	3 512
rentrée 2006	1 379	2 096	3 475
rentrée 2007	1 283	2 036	3 319
rentrée 2008	1 282	2 007	3 289
rentrée 2009	1 334	1 946	3 280
rentrée 2010	1 415	1 943	3 358
rentrée 2011	1 334	1 984	3 318
rentrée 2012	1 340	1 994	3 334

Effectifs de 1992 à 2012 (indice base 100 en 1992)



LA RENTREE 2012/2013

3334 élèves
30 école(s) ⁽²⁾ **141 classe(s)**
 dont **56** maternelle(s)
85 élémentaire(s)

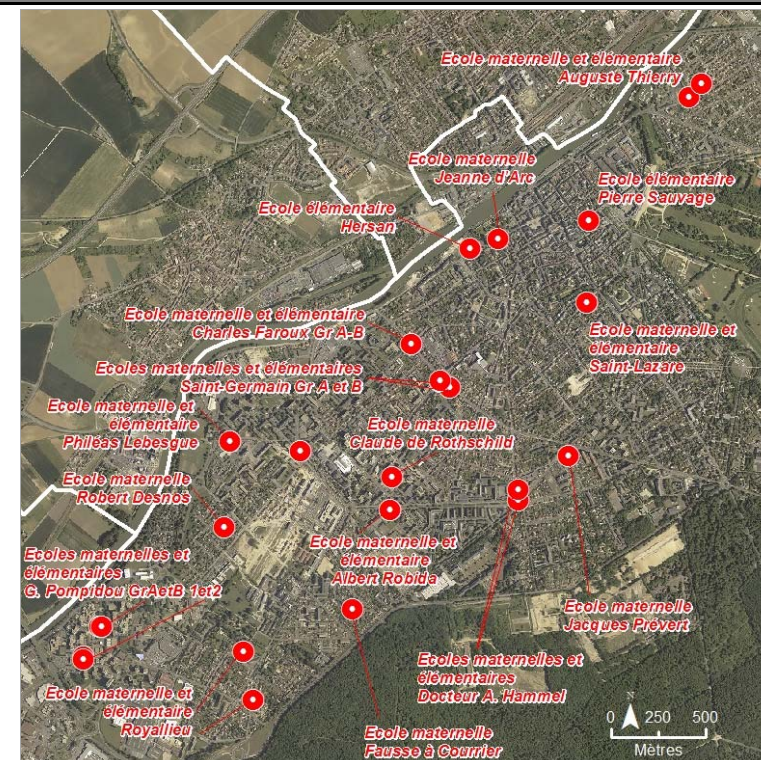
Nombre moyen d'élèves par classe : 24

Nb d'élèves scolarisés en 2012 / Nb de ménages en 2012 ⁽¹⁾

Global 0,17

Maternelle 0,10

Elémentaire 0,07



Février 2013 - Source : Inspection d'Académie 2013
 ARC - Observatoire des effectifs scolaires 1er degré

(1) Estimation au 1er janvier 2012, Absence de données pour l'année 2000 (2) chaque école est enregistrée dans un Répertoire National des Etablissements ("RNE"). Pour l'inspection académique, la notion d'école ne renvoie pas à une notion de site physique mais à une notion administrative. Ainsi deux établissements scolaires situés dans deux lieux différents mais sous l'autorité d'un directeur constituent un seul "RNE" pour les services administratifs. A l'inverse, une école maternelle et une école élémentaire, bien que localisées à une même adresse et chacune dirigée par un directeur seront enregistrées comme deux "RNE".

PROFIL DEMOGRAPHIQUE

	1999	2009
Nombre d'habitants	41 228	40 860
Nombre de ménages	17 368	18 844
Taille moy. des ménages	2,28	2,07
Moins de 20 ans	10 541	10 146
Part des moins de 20 ans (%)	25,6	24,8
Enfants de 0 - 4 ans	2 326	2 590
Enfants de 5 - 9 ans	2 513	2 283
Enfants de 10 - 14 ans	2 683	2 253
Enfants de 15 - 19 ans	3 019	3 020
Enfants de 3 à 11 ans scolarisés	4 165	3 992
Nombre de naissances en 2011		563
Nombre de naissances annuel moyen depuis 2001		626

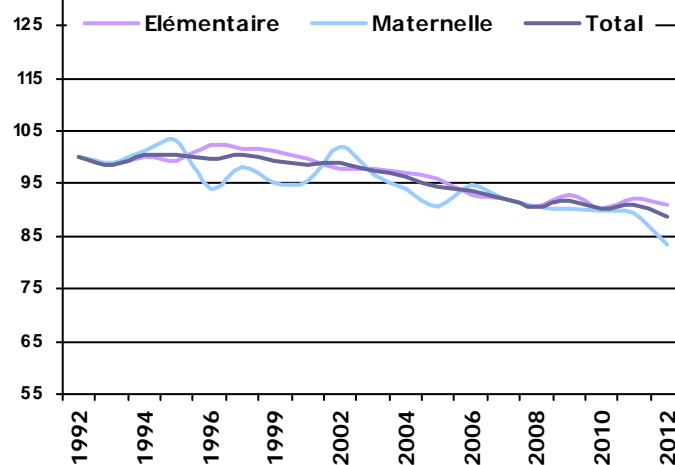
Source : Insee recensement de la population 2009

Source : Insee Etat-Civil

Effectifs

	Maternelle	Elémentaire	TOTAL
rentrée 1992	455	1 017	1 472
rentrée 1993	451	1 001	1 452
rentrée 1994	460	1 018	1 478
rentrée 1995	469	1 011	1 480
rentrée 1996	427	1 041	1 468
rentrée 1997	n.d	n.d	n.d
rentrée 1998	446	1 034	1 480
rentrée 1999	433	1 028	1 461
rentrée 2001	435	1 015	1 450
rentrée 2002	464	995	1 459
rentrée 2003	439	993	1 432
rentrée 2004	428	988	1 416
rentrée 2005	413	976	1 389
rentrée 2006	432	945	1 377
rentrée 2007	419	936	1 355
rentrée 2008	418	922	1 340
rentrée 2009	410	943	1 353
rentrée 2010	408	919	1 327
rentrée 2011	407	935	1 342
rentrée 2012	379	925	1 304

Effectifs de 1992 à 2012 (indice base 100 en 1992)



LA RENTREE 2012/2013

1304 élèves
4 école(s)⁽²⁾ **50 classe(s)**
 dont **15** maternelle(s)
 35 élémentaire(s)

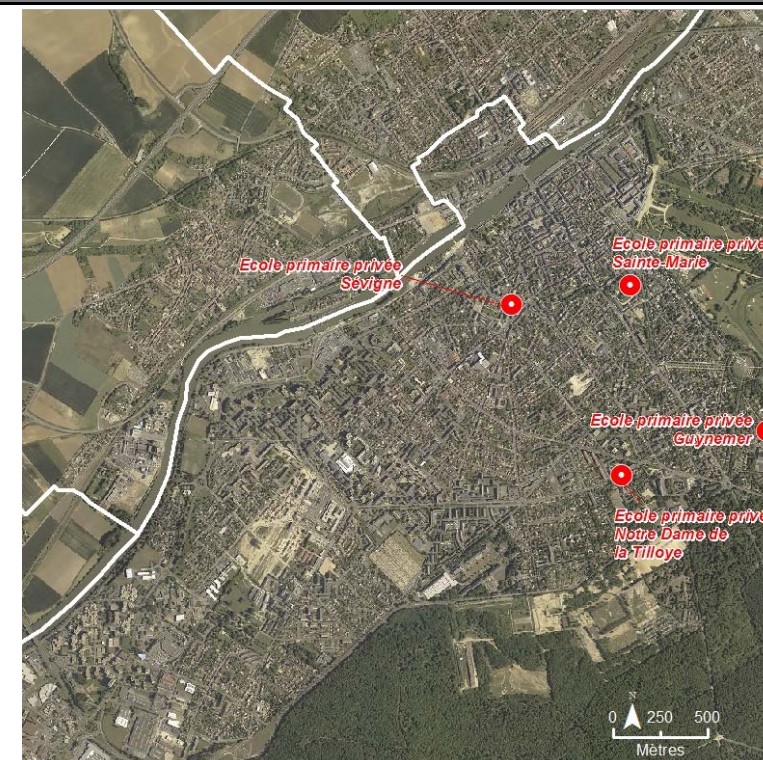
Nombre moyen d'élèves par classe : 26

Nb d'élèves scolarisés en 2012 / Nb de ménages en 2012 ⁽¹⁾

Global 0,07

Maternelle 0,05

Elémentaire 0,02



Février 2013 - Source : Inspection d'Académie 2013
 ARC - Observatoire des effectifs scolaires 1er degré

(1) Estimation au 1er janvier 2012, Absence de données pour l'année 2000 (2) chaque école est enregistrée dans un Répertoire National des Etablissements ("RNE"). Pour l'inspection académique, la notion d'école ne renvoie pas à une notion de site physique mais à une notion administrative. Ainsi deux établissements scolaires situés dans deux lieux différents mais sous l'autorité d'un directeur constituent un seul "RNE" pour les services administratifs. A l'inverse, une école maternelle et une école élémentaire, bien que localisées à une même adresse et chacune dirigée par un directeur seront enregistrées comme deux "RNE".

PROFIL DEMOGRAPHIQUE

	1999	2009
Nombre d'habitants	695	712
Nombre de ménages	232	250
Taille moy. des ménages	2,72	2,59
Moins de 20 ans	192	203
Part des moins de 20 ans (%)	27,6	28,5
Enfants de 0 - 4 ans	42	45
Enfants de 5 - 9 ans	54	51
Enfants de 10 - 14 ans	49	51
Enfants de 15 - 19 ans	47	56
Enfants de 3 à 11 ans scolarisés	88	85
Nombre de naissances en 2011		10
Nombre de naissances annuel moyen depuis 2001		9

Source : Insee recensement de la population 2009

Source : Insee Etat-Civil

Effectifs	Maternelle	Elémentaire	TOTAL
rentrée 1992	27	41	68
rentrée 1993	19	35	54
rentrée 1994	28	38	66
rentrée 1995	27	37	64
rentrée 1996	20	41	61
rentrée 1997	21	33	54
rentrée 1998	20	44	64
rentrée 1999	23	37	60
rentrée 2001	22	47	69
rentrée 2002	28	38	66
rentrée 2003	23	38	61
rentrée 2004	29	35	64
rentrée 2005	27	39	66
rentrée 2006	22	37	59
rentrée 2007	24	39	63
rentrée 2008	24	28	52
rentrée 2009	34	28	62
rentrée 2010	34	27	61
rentrée 2011	15	27	42
rentrée 2012	16	27	43

LA RENTREE 2012/2013

43 élèves

1 école(s)⁽²⁾ 2 classe(s)

dont **0** maternelle(s)

2 élémentaire(s)

Nombre moyen d'élèves par classe : 22

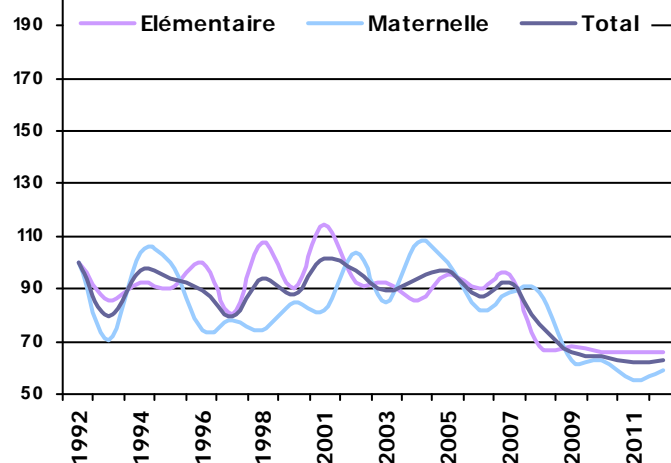
Nb d'élèves scolarisés en 2012 / Nb de ménages en 2012⁽¹⁾

Global 0,17

Maternelle 0,11

Elémentaire 0,06

Effectifs de 1992 à 2012 (indice base 100 en 1992)



Février 2013 - Source : Inspection d'Académie 2013
ARC - Observatoire des effectifs scolaires 1er degré

(1) Estimation au 1er janvier 2012, Absence de données pour l'année 2000 (2) chaque école est enregistrée dans un Répertoire National des Etablissements ("RNE"). Pour l'inspection académique, la notion d'école ne renvoie pas à une notion de site physique mais à une notion administrative. Ainsi deux établissements scolaires situés dans deux lieux différents mais sous l'autorité d'un directeur constituent un seul "RNE" pour les services administratifs. A l'inverse, une école maternelle et une école élémentaire, bien que localisées à une même adresse et chacune dirigée par un directeur seront enregistrées comme deux "RNE".



PROFIL DEMOGRAPHIQUE

	1999	2009
Nombre d'habitants	2 078	2 304
Nombre de ménages	676	784
Taille moy. des ménages	2,76	2,60
Moins de 20 ans	652	683
Part des moins de 20 ans (%)	31,4	29,6
Enfants de 0 - 4 ans	100	165
Enfants de 5 - 9 ans	190	183
Enfants de 10 - 14 ans	196	157
Enfants de 15 - 19 ans	166	178
Enfants de 3 à 11 ans scolarisés	294	292
Source : Insee recensement de la population 2009		
Nombre de naissances en 2011		36
Nombre de naissances annuel moyen depuis 2001		25

Source : Insee Etat-Civil

Effectifs	Maternelle	Elémentaire	TOTAL
rentrée 1992	56	103	159
rentrée 1993	59	113	172
rentrée 1994	56	118	174
rentrée 1995	56	118	174
rentrée 1996	75	118	193
rentrée 1997	70	107	177
rentrée 1998	72	113	185
rentrée 1999	69	113	182
rentrée 2001	71	124	195
rentrée 2002	64	112	176
rentrée 2003	73	103	176
rentrée 2004	75	110	185
rentrée 2005	81	102	183
rentrée 2006	72	107	179
rentrée 2007	58	119	177
rentrée 2008	58	132	190
rentrée 2009	59	118	177
rentrée 2010	70	122	192
rentrée 2011	78	108	186
rentrée 2012	85	105	190

LA RENTREE 2012/2013

190 élèves
1 école(s)⁽²⁾ **8 classe(s)**
 dont **3** maternelle(s)
 5 élémentaire(s)

Nombre moyen d'élèves par classe : 24

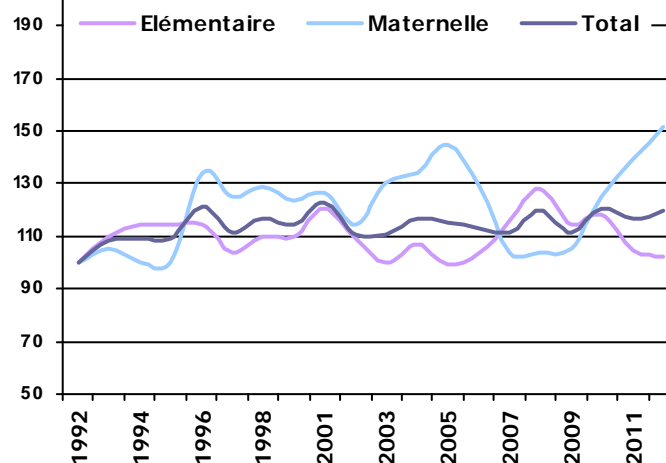
Nb d'élèves scolarisés en 2012 / Nb de ménages en 2012⁽¹⁾

Global 0,23

Maternelle 0,13

Elémentaire 0,11

Effectifs de 1992 à 2012 (indice base 100 en 1992)



Février 2013 - Source : Inspection d'Académie 2013
 ARC - Observatoire des effectifs scolaires 1er degré

(1) Estimation au 1er janvier 2012, Absence de données pour l'année 2000 (2) chaque école est enregistrée dans un Répertoire National des Etablissements ("RNE"). Pour l'inspection académique, la notion d'école ne renvoie pas à une notion de site physique mais à une notion administrative. Ainsi deux établissements scolaires situés dans deux lieux différents mais sous l'autorité d'un directeur constituent un seul "RNE" pour les services administratifs. A l'inverse, une école maternelle et une école élémentaire, bien que localisées à une même adresse et chacune dirigée par un directeur seront enregistrées comme deux "RNE".



PROFIL DEMOGRAPHIQUE

	1999	2009
Nombre d'habitants	529	592
Nombre de ménages	203	229
Taille moy. des ménages	2,53	2,52
Moins de 20 ans	122	125
Part des moins de 20 ans (%)	23,1	21,1
Enfants de 0 - 4 ans	20	32
Enfants de 5 - 9 ans	29	31
Enfants de 10 - 14 ans	40	41
Enfants de 15 - 19 ans	33	21
Enfants de 3 à 11 ans scolarisés	52	68
Nombre de naissances en 2011		5
Nombre de naissances annuel moyen depuis 2001		5

Source : Insee recensement de la population 2009

Source : Insee Etat-Civil

Effectifs	Maternelle	Elémentaire	TOTAL
rentrée 1992	29	37	66
rentrée 1993	29	41	70
rentrée 1994	25	41	66
rentrée 1995	21	38	59
rentrée 1996	16	41	57
rentrée 1997	22	40	62
rentrée 1998	18	33	51
rentrée 1999	25	35	60
rentrée 2001	24	35	59
rentrée 2002	31	36	67
rentrée 2003	24	39	63
rentrée 2004	24	38	62
rentrée 2005	23	38	61
rentrée 2006	21	37	58
rentrée 2007	19	37	56
rentrée 2008	32	33	65
rentrée 2009	40	25	65
rentrée 2010	21	33	54
rentrée 2011	18	34	52
rentrée 2012	16	21	37

LA RENTREE 2012/2013

37 élèves

1 école(s)⁽²⁾ **2 classe(s)**
 dont **0** maternelle(s)
 2 élémentaire(s)

Nombre moyen d'élèves par classe : 19

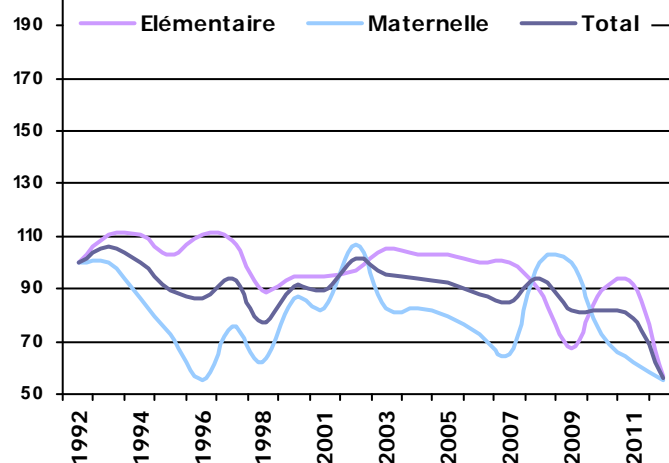
Nb d'élèves scolarisés en 2012 / Nb de ménages en 2012 ⁽¹⁾

Global 0,16

Maternelle 0,09

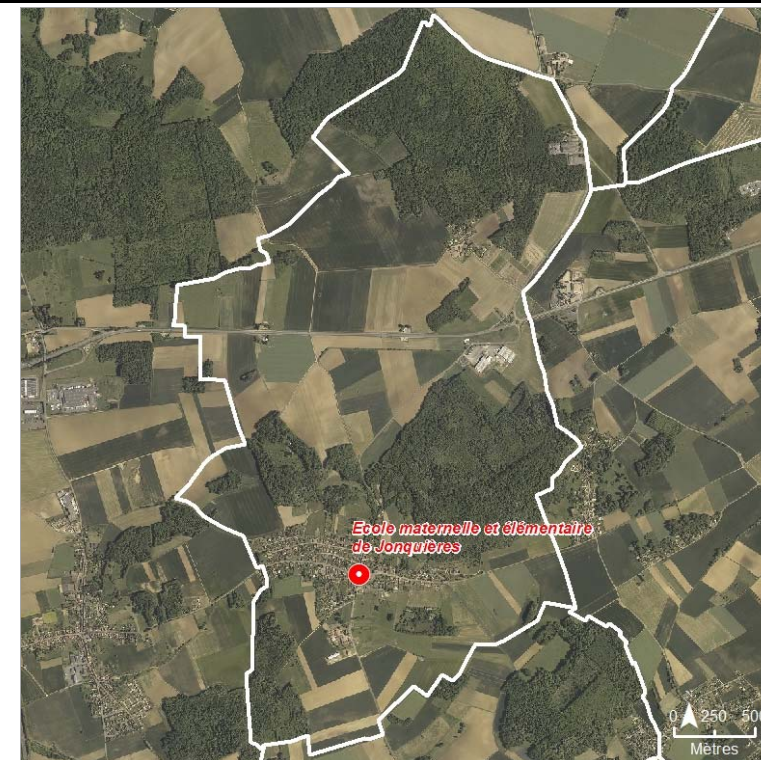
Elémentaire 0,07

Effectifs de 1992 à 2012 (indice base 100 en 1992)



Février 2013 - Source : Inspection d'Académie 2013
 ARC - Observatoire des effectifs scolaires 1er degré

(1) Estimation au 1er janvier 2012, Absence de données pour l'année 2000 (2) chaque école est enregistrée dans un Répertoire National des Etablissements ("RNE"). Pour l'inspection académique, la notion d'école ne renvoie pas à une notion de site physique mais à une notion administrative. Ainsi deux établissements scolaires situés dans deux lieux différents mais sous l'autorité d'un directeur constituent un seul "RNE" pour les services administratifs. A l'inverse, une école maternelle et une école élémentaire, bien que localisées à une même adresse et chacune dirigée par un directeur seront enregistrées comme deux "RNE".



PROFIL DEMOGRAPHIQUE

	1999	2009
Nombre d'habitants	4 232	4 507
Nombre de ménages	1 564	1 825
Taille moy. des ménages	2,66	2,43
Moins de 20 ans	1 107	1 131
Part des moins de 20 ans (%)	26,2	25,1
Enfants de 0 - 4 ans	210	243
Enfants de 5 - 9 ans	287	277
Enfants de 10 - 14 ans	299	296
Enfants de 15 - 19 ans	311	316
Enfants de 3 à 11 ans scolarisés	448	488
Source : Insee recensement de la population 2009		
Nombre de naissances en 2011		55
Nombre de naissances annuel moyen depuis 2001		49

Source : Insee Etat-Civil

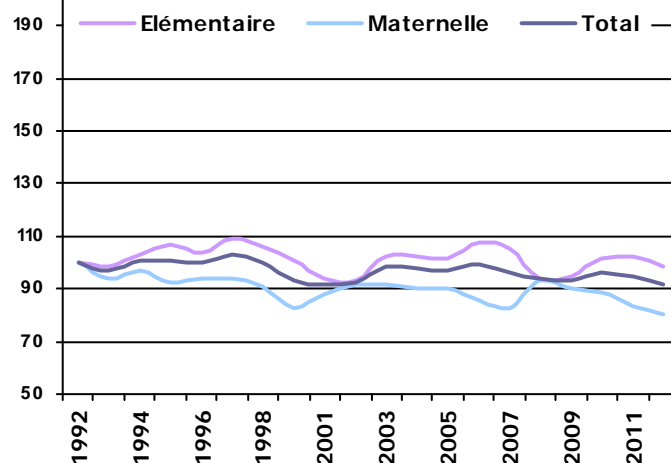


Février 2013 - Source : Inspection d'Académie 2013
ARC - Observatoire des effectifs scolaires 1er degré

(1) Estimation au 1er janvier 2012, Absence de données pour l'année 2000 (2) chaque école est enregistrée dans un Répertoire National des Etablissements ("RNE"). Pour l'inspection académique, la notion d'école ne renvoie pas à une notion de site physique mais à une notion administrative. Ainsi deux établissements scolaires situés dans deux lieux différents mais sous l'autorité d'un directeur constituent un seul "RNE" pour les services administratifs. A l'inverse, une école maternelle et une école élémentaire, bien que localisées à une même adresse et chacune dirigée par un directeur seront enregistrées comme deux "RNE".

Effectifs	Maternelle	Elémentaire	TOTAL
rentrée 1992	176	273	449
rentrée 1993	166	268	434
rentrée 1994	171	282	453
rentrée 1995	163	291	454
rentrée 1996	165	284	449
rentrée 1997	166	298	464
rentrée 1998	160	290	450
rentrée 1999	145	275	420
rentrée 2001	155	256	411
rentrée 2002	161	254	415
rentrée 2003	161	280	441
rentrée 2004	158	280	438
rentrée 2005	159	278	437
rentrée 2006	151	293	444
rentrée 2007	145	288	433
rentrée 2008	164	257	421
rentrée 2009	158	259	417
rentrée 2010	156	277	433
rentrée 2011	147	279	426
rentrée 2012	141	269	410

Effectifs de 1992 à 2012 (indice base 100 en 1992)



LA RENTREE 2012/2013

410 élèves

4 école(s)⁽²⁾ 17 classe(s)

dont **6** maternelle(s)

11 élémentaire(s)

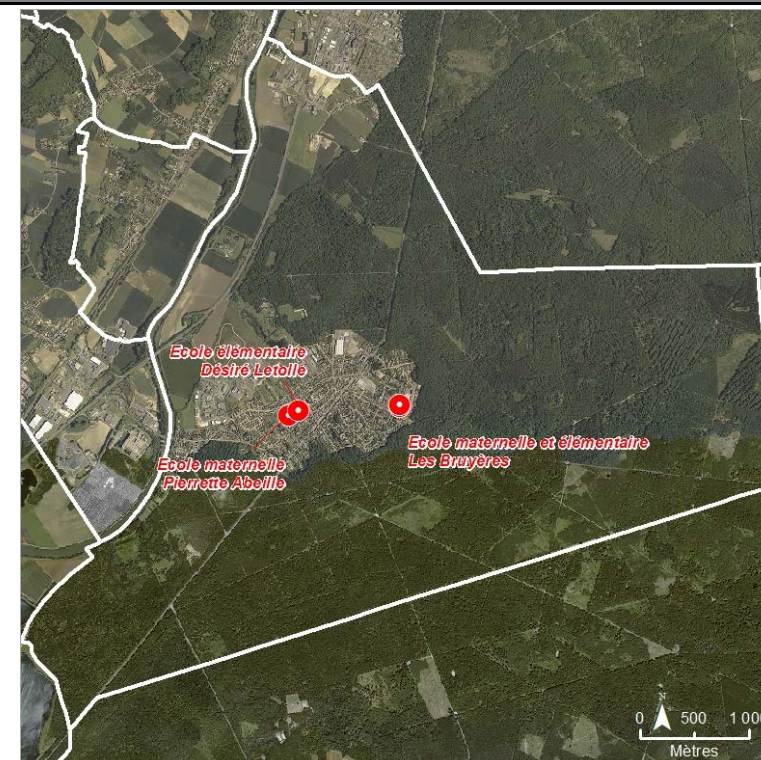
Nombre moyen d'élèves par classe : 24

Nb d'élèves scolarisés en 2012 / Nb de ménages en 2012⁽¹⁾

Global 0,22

Maternelle 0,14

Elémentaire 0,07



PROFIL DEMOGRAPHIQUE

	1999	2009
Nombre d'habitants	1 700	2 016
Nombre de ménages	587	773
Taille moy. des ménages	2,88	2,58
Moins de 20 ans	530	549
Part des moins de 20 ans (%)	31,0	27,2
Enfants de 0 - 4 ans	96	118
Enfants de 5 - 9 ans	153	139
Enfants de 10 - 14 ans	153	163
Enfants de 15 - 19 ans	128	129
Enfants de 3 à 11 ans scolarisés	234	254
Nombre de naissances en 2011		25
Nombre de naissances annuel moyen depuis 2001		25

Source : Insee recensement de la population 2009

Source : Insee Etat-Civil

Effectifs	Maternelle	Elémentaire	TOTAL
rentrée 1992	78	126	204
rentrée 1993	82	129	211
rentrée 1994	79	141	220
rentrée 1995	72	141	213
rentrée 1996	79	132	211
rentrée 1997	89	150	239
rentrée 1998	88	147	235
rentrée 1999	104	134	238
rentrée 2001	89	138	227
rentrée 2002	91	153	244
rentrée 2003	93	141	234
rentrée 2004	95	159	254
rentrée 2005	96	158	254
rentrée 2006	107	171	278
rentrée 2007	101	156	257
rentrée 2008	89	150	239
rentrée 2009	94	151	245
rentrée 2010	96	153	249
rentrée 2011	97	133	230
rentrée 2012	101	142	243

LA RENTREE 2012/2013

243 élèves
2 école(s) ⁽²⁾ **10 classe(s)**
 dont **4** maternelle(s)
6 élémentaire(s)

Nombre moyen d'élèves par classe : 24

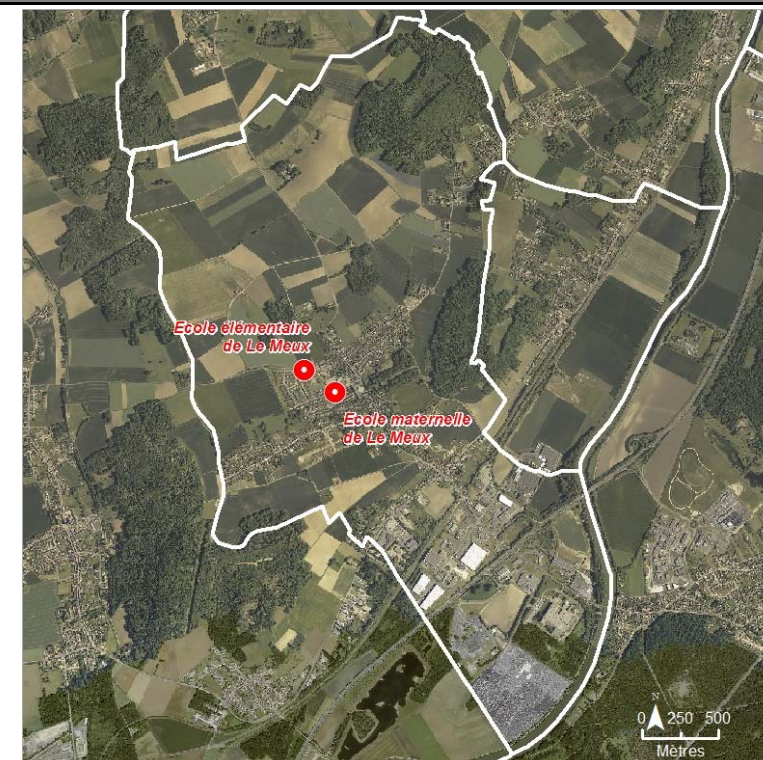
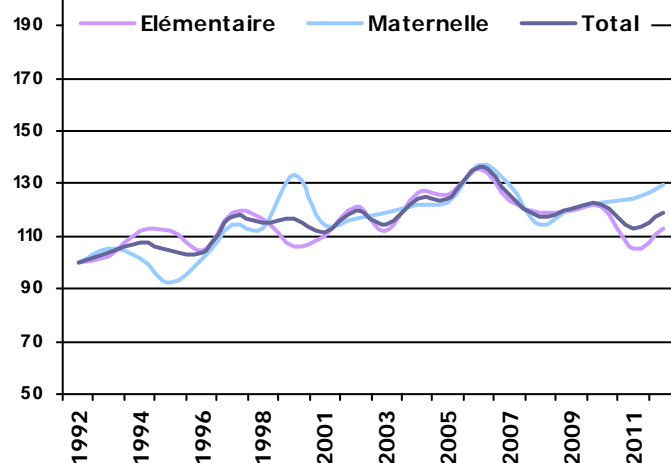
Nb d'élèves scolarisés en 2012 / Nb de ménages en 2012 ⁽¹⁾

Global 0,30

Maternelle 0,17

Elémentaire 0,12

Effectifs de 1992 à 2012 (indice base 100 en 1992)



Février 2013 - Source : Inspection d'Académie 2013
 ARC - Observatoire des effectifs scolaires 1er degré

(1) Estimation au 1er janvier 2012, Absence de données pour l'année 2000 (2) chaque école est enregistrée dans un Répertoire National des Etablissements ("RNE"). Pour l'inspection académique, la notion d'école ne renvoie pas à une notion de site physique mais à une notion administrative. Ainsi deux établissements scolaires situés dans deux lieux différents mais sous l'autorité d'un directeur constituent un seul "RNE" pour les services administratifs. A l'inverse, une école maternelle et une école élémentaire, bien que localisées à une même adresse et chacune dirigée par un directeur seront enregistrées comme deux "RNE".

PROFIL DEMOGRAPHIQUE

	1999	2009
Nombre d'habitants	6 503	7 825
Nombre de ménages	2 672	3 408
Taille moy. des ménages	2,35	2,19
Moins de 20 ans	1 619	1 975
Part des moins de 20 ans (%)	24,9	25,2
Enfants de 0 - 4 ans	336	533
Enfants de 5 - 9 ans	433	487
Enfants de 10 - 14 ans	398	427
Enfants de 15 - 19 ans	452	528
Enfants de 3 à 11 ans scolarisés	657	813
Nombre de naissances en 2011		104
Nombre de naissances annuel moyen depuis 2001		114

Source : Insee recensement de la population 2009

Source : Insee Etat-Civil

Effectifs	Maternelle	Elémentaire	TOTAL
rentrée 1992	211	345	556
rentrée 1993	219	348	567
rentrée 1994	225	353	578
rentrée 1995	224	349	573
rentrée 1996	238	398	636
rentrée 1997	256	384	640
rentrée 1998	203	340	543
rentrée 1999	228	391	619
rentrée 2001	249	382	631
rentrée 2002	263	387	650
rentrée 2003	264	398	662
rentrée 2004	269	393	662
rentrée 2005	292	404	696
rentrée 2006	292	396	688
rentrée 2007	247	426	673
rentrée 2008	271	452	723
rentrée 2009	275	436	711
rentrée 2010	270	415	685
rentrée 2011	261	405	666
rentrée 2012	266	384	650

LA RENTREE 2012/2013

650 élèves
6 école(s) ⁽²⁾ **30 classe(s)**
 dont **11** maternelle(s)
19 élémentaire(s)

Nombre moyen d'élèves par classe : 22

Nb d'élèves scolarisés en 2012 / Nb de ménages en 2012 ⁽¹⁾

Global 0,18

Maternelle 0,11

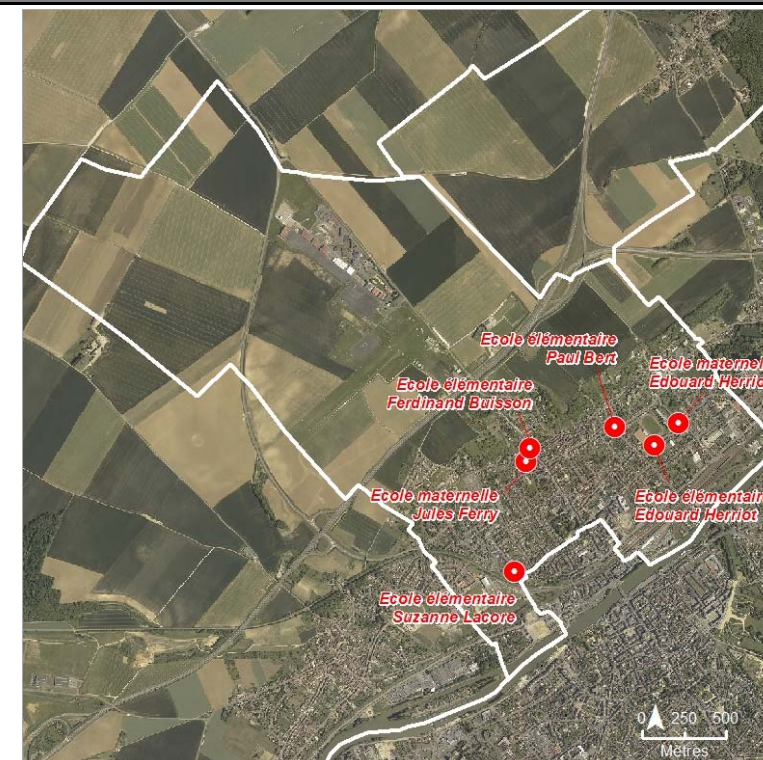
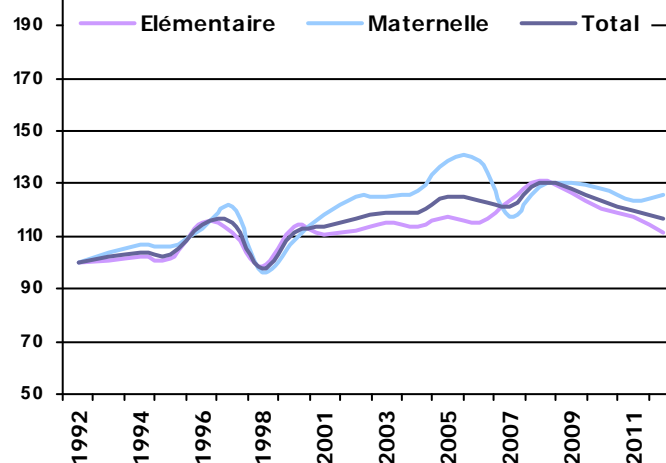
Elémentaire 0,07



Février 2013 - Source : Inspection d'Académie 2013
 ARC - Observatoire des effectifs scolaires 1er degré

(1) Estimation au 1er janvier 2012, Absence de données pour l'année 2000 (2) chaque école est enregistrée dans un Répertoire National des Etablissements ("RNE"). Pour l'inspection académique, la notion d'école ne renvoie pas à une notion de site physique mais à une notion administrative. Ainsi deux établissements scolaires situés dans deux lieux différents mais sous l'autorité d'un directeur constituent un seul "RNE" pour les services administratifs. A l'inverse, une école maternelle et une école élémentaire, bien que localisées à une même adresse et chacune dirigée par un directeur seront enregistrées comme deux "RNE".

Effectifs de 1992 à 2012 (indice base 100 en 1992)



PROFIL DEMOGRAPHIQUE

	1999	2009
Nombre d'habitants	348	297
Nombre de ménages	140	145
Taille moy. des ménages	2,49	2,05
Moins de 20 ans	82	40
Part des moins de 20 ans (%)	23,5	13,3
Enfants de 0 - 4 ans	14	8
Enfants de 5 - 9 ans	14	5
Enfants de 10 - 14 ans	27	8
Enfants de 15 - 19 ans	27	18
Enfants de 3 à 11 ans scolarisés	23	14
Nombre de naissances en 2011		2
Nombre de naissances annuel moyen depuis 2001		3

Source : Insee recensement de la population 2009

Source : Insee Etat-Civil

Effectifs

Année
rentrée 1992
rentrée 1993
rentrée 1994
rentrée 1995
rentrée 1996
rentrée 1997
rentrée 1998
rentrée 1999
rentrée 2001
rentrée 2002
rentrée 2003
rentrée 2004
rentrée 2005
rentrée 2006
rentrée 2007
rentrée 2008
rentrée 2009
rentrée 2010
rentrée 2011
rentrée 2012

Maternelle Élémentaire TOTAL

AUCUNE ECOLE SUR LA COMMUNE

LA RENTREE 2012/2013

élèves
 école(s)⁽²⁾ classe(s)
 dont maternelle(s)
 élémentaire(s)

Nombre moyen d'élèves par classe :

Nb d'élèves scolarisés en 2012 / Nb de ménages en 2012⁽¹⁾

Global

Maternelle
 Élémentaire



Février 2013 - Source : Inspection d'Académie 2013
 ARC - Observatoire des effectifs scolaires 1er degré

(1) Estimation au 1er janvier 2012, Absence de données pour l'année 2000 (2) chaque école est enregistrée dans un Répertoire National des Etablissements ("RNE"). Pour l'inspection académique, la notion d'école ne renvoie pas à une notion de site physique mais à une notion administrative. Ainsi deux établissements scolaires situés dans deux lieux différents mais sous l'autorité d'un directeur constituent un seul "RNE" pour les services administratifs. A l'inverse, une école maternelle et une école élémentaire, bien que localisées à une même adresse et chacune dirigée par un directeur seront enregistrées comme deux "RNE".



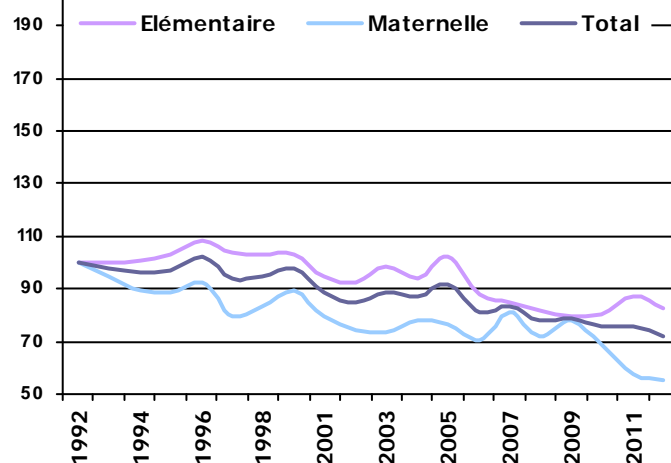
PROFIL DEMOGRAPHIQUE

	1999	2009
Nombre d'habitants	1 605	1 562
Nombre de ménages	569	599
Taille moy. des ménages	2,75	2,53
Moins de 20 ans	438	393
Part des moins de 20 ans (%)	27,3	25,2
Enfants de 0 - 4 ans	84	89
Enfants de 5 - 9 ans	118	106
Enfants de 10 - 14 ans	133	106
Enfants de 15 - 19 ans	103	92
Enfants de 3 à 11 ans scolarisés	197	191
Source : Insee recensement de la population 2009		
Nombre de naissances en 2011	16	
Nombre de naissances annuel moyen depuis 2001	19	

Source : Insee Etat-Civil

Effectifs	Maternelle	Elémentaire	TOTAL
rentrée 1992	94	142	236
rentrée 1993	89	142	231
rentrée 1994	84	143	227
rentrée 1995	83	146	229
rentrée 1996	87	154	241
rentrée 1997	75	147	222
rentrée 1998	78	146	224
rentrée 1999	84	146	230
rentrée 2001	75	134	209
rentrée 2002	70	131	201
rentrée 2003	69	140	209
rentrée 2004	73	133	206
rentrée 2005	72	145	217
rentrée 2006	66	125	191
rentrée 2007	76	121	197
rentrée 2008	68	116	184
rentrée 2009	73	113	186
rentrée 2010	65	114	179
rentrée 2011	54	124	178
rentrée 2012	52	117	169

Effectifs de 1992 à 2012 (indice base 100 en 1992)



LA RENTREE 2012/2013

169 élèves

2 école(s)⁽²⁾ **7 classe(s)**
 dont **2** maternelle(s)
 5 élémentaire(s)

Nombre moyen d'élèves par classe : 24

Nb d'élèves scolarisés en 2012 / Nb de ménages en 2012 ⁽¹⁾

Global 0,28

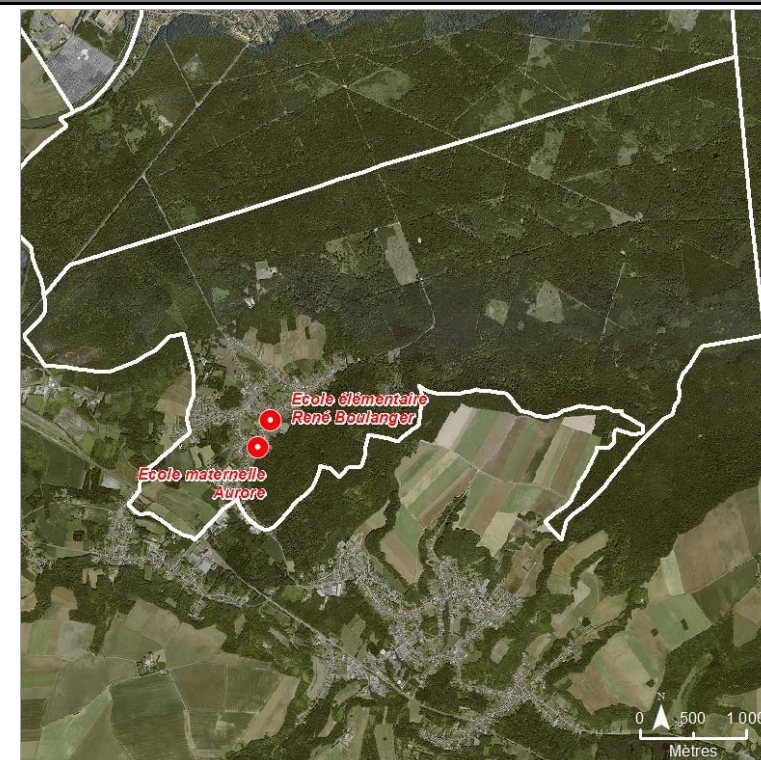
Maternelle 0,19

Elémentaire 0,09



Février 2013 - Source : Inspection d'Académie 2013
 ARC - Observatoire des effectifs scolaires 1er degré

(1) Estimation au 1er janvier 2012, Absence de données pour l'année 2000 (2) chaque école est enregistrée dans un Répertoire National des Etablissements ("RNE"). Pour l'inspection académique, la notion d'école ne renvoie pas à une notion de site physique mais à une notion administrative. Ainsi deux établissements scolaires situés dans deux lieux différents mais sous l'autorité d'un directeur constituent un seul "RNE" pour les services administratifs. A l'inverse, une école maternelle et une école élémentaire, bien que localisées à une même adresse et chacune dirigée par un directeur seront enregistrées comme deux "RNE".



PROFIL DEMOGRAPHIQUE

	1999	2009
Nombre d'habitants	2 671	2 732
Nombre de ménages	1 059	1 174
Taille moy. des ménages	2,46	2,31
Moins de 20 ans	641	689
Part des moins de 20 ans (%)	24,0	25,2
Enfants de 0 - 4 ans	142	191
Enfants de 5 - 9 ans	150	199
Enfants de 10 - 14 ans	190	170
Enfants de 15 - 19 ans	159	129
Enfants de 3 à 11 ans scolarisés	267	346
Source : Insee recensement de la population 2009		
Nombre de naissances en 2011		36
Nombre de naissances annuel moyen depuis 2001		41

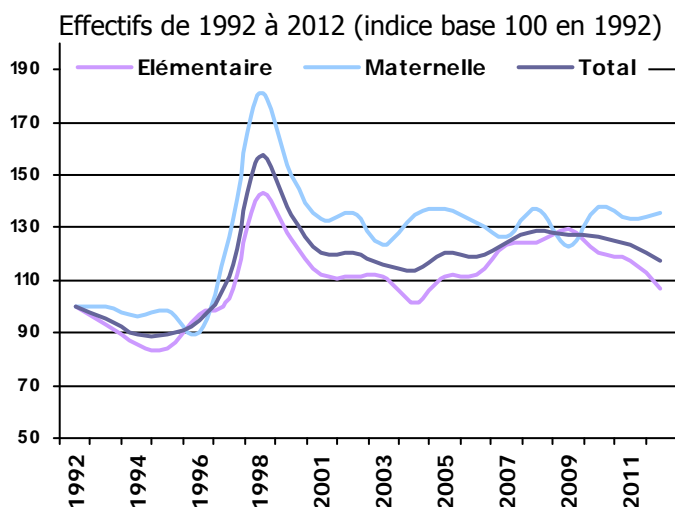
Source : Insee Etat-Civil



Février 2013 - Source : Inspection d'Académie 2013
ARC - Observatoire des effectifs scolaires 1er degré

(1) Estimation au 1er janvier 2012, Absence de données pour l'année 2000 (2) chaque école est enregistrée dans un Répertoire National des Etablissements ("RNE"). Pour l'inspection académique, la notion d'école ne renvoie pas à une notion de site physique mais à une notion administrative. Ainsi deux établissements scolaires situés dans deux lieux différents mais sous l'autorité d'un directeur constituent un seul "RNE" pour les services administratifs. A l'inverse, une école maternelle et une école élémentaire, bien que localisées à une même adresse et chacune dirigée par un directeur seront enregistrées comme deux "RNE".

Effectifs	Maternelle	Elémentaire	TOTAL
rentrée 1992	84	144	228
rentrée 1993	84	134	218
rentrée 1994	81	123	204
rentrée 1995	83	121	204
rentrée 1996	76	140	216
rentrée 1997	106	148	254
rentrée 1998	152	205	357
rentrée 1999	126	181	307
rentrée 2001	112	162	274
rentrée 2002	114	160	274
rentrée 2003	104	160	264
rentrée 2004	113	146	259
rentrée 2005	115	160	275
rentrée 2006	111	161	272
rentrée 2007	106	178	284
rentrée 2008	128	179	307
rentrée 2009	114	187	301
rentrée 2010	129	173	302
rentrée 2011	112	169	281
rentrée 2012	114	154	268



LA RENTREE 2012/2013

268 élèves

3 école(s)⁽²⁾ 12 classe(s)

dont **4** maternelle(s)

8 élémentaire(s)

Nombre moyen d'élèves par classe : 22

Nb d'élèves scolarisés en 2012 / Nb de ménages en 2012 ⁽¹⁾

Global 0,22

Maternelle 0,13

Elémentaire 0,10



PROFIL DEMOGRAPHIQUE

	1999	2009
Nombre d'habitants	579	603
Nombre de ménages	216	234
Taille moy. des ménages	2,64	2,55
Moins de 20 ans	163	159
Part des moins de 20 ans (%)	28,2	26,3
Enfants de 0 - 4 ans	31	29
Enfants de 5 - 9 ans	57	40
Enfants de 10 - 14 ans	46	51
Enfants de 15 - 19 ans	29	38
Enfants de 3 à 11 ans scolarisés	88	73

Source : Insee recensement de la population 2009

	2011
Nombre de naissances en 2011	4
Nombre de naissances annuel moyen depuis 2001	6

Source : Insee Etat-Civil

Effectifs	Maternelle	Elémentaire	TOTAL
rentrée 1992	23	29	52
rentrée 1993	34	30	64
rentrée 1994	29	38	67
rentrée 1995	22	45	67
rentrée 1996	28	44	72
rentrée 1997	32	42	74
rentrée 1998	24	48	72
rentrée 1999	19	47	66
rentrée 2001	20	47	67
rentrée 2002	26	49	75
rentrée 2003	28	45	73
rentrée 2004	26	40	66
rentrée 2005	27	40	67
rentrée 2006	22	44	66
rentrée 2007	27	52	79
rentrée 2008	18	44	62
rentrée 2009	16	48	64
rentrée 2010	17	39	56
rentrée 2011	20	41	61
rentrée 2012	21	30	51

LA RENTREE 2012/2013

51 élèves

1 école(s)⁽²⁾ 3 classe(s)
 dont 1 maternelle(s)
 2 élémentaire(s)

Nombre moyen d'élèves par classe : 17

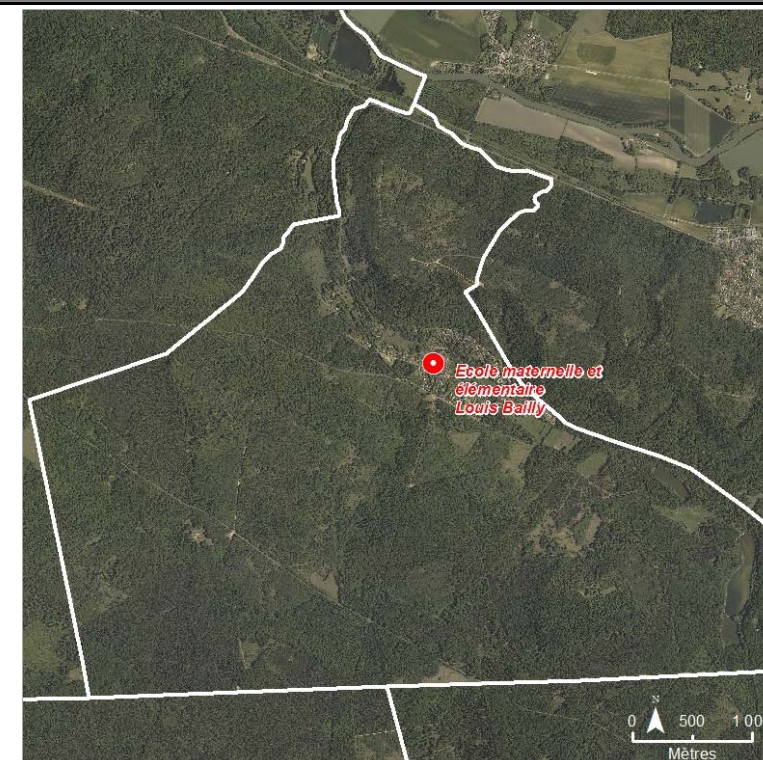
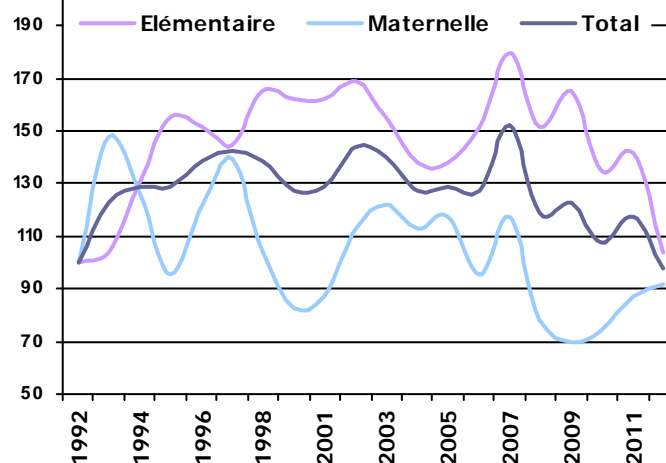
Nb d'élèves scolarisés en 2012 / Nb de ménages en 2012⁽¹⁾

Global 0,21

Maternelle 0,13

Elémentaire 0,09

Effectifs de 1992 à 2012 (indice base 100 en 1992)



Février 2013 - Source : Inspection d'Académie 2013
 ARC - Observatoire des effectifs scolaires 1er degré

(1) Estimation au 1er janvier 2012, Absence de données pour l'année 2000 (2) chaque école est enregistrée dans un Répertoire National des Etablissements ("RNE"). Pour l'inspection académique, la notion d'école ne renvoie pas à une notion de site physique mais à une notion administrative. Ainsi deux établissements scolaires situés dans deux lieux différents mais sous l'autorité d'un directeur constituent un seul "RNE" pour les services administratifs. A l'inverse, une école maternelle et une école élémentaire, bien que localisées à une même adresse et chacune dirigée par un directeur seront enregistrées comme deux "RNE".

DONNEES RECAPITULATIVES

DONNEES RECAPITULATIVES

Données source Insee - recensement de la population 2009

	Armancourt	Bienville	Choisy-au-Bac	Clairoix	Compiègne	Janville	Jaux	Jonquières	Lacroix-Saint-Ouen	Margny-lès-Compiègne	Le Meux	Saint-Jean-aux-Bois	Saint-Sauveur	Venet	Vieux-Moulin	ARC
Population statistique 1999	526	482	3 573	1 951	41 228	695	2 078	529	4 232	6 503	1 700	348	1 605	2 671	579	68 700
Population statistique 2009	551	454	3 418	2 117	40 860	712	2 304	592	4 507	7 825	2 016	297	1 562	2 732	603	70 550
Total des ménages 1999	187	154	1 267	715	17 368	232	676	203	1 564	2 672	587	140	569	1 059	216	27 609
Total des ménages 2009	213	157	1 353	814	18 844	250	784	229	1 825	3 408	773	145	599	1 174	234	30 802
Taille moyenne des ménages 1999	2,81	2,91	2,81	2,65	2,28	2,72	2,76	2,53	2,66	2,35	2,88	2,49	2,75	2,46	2,64	2,40
Taille moyenne des ménages 2009	2,58	2,73	2,49	2,55	2,07	2,59	2,60	2,52	2,43	2,19	2,58	2,05	2,53	2,31	2,55	2,20
Population des ménages 1999	526	448	3 562	1 893	39 569	632	1 865	514	4 164	6 279	1 690	348	1 564	2 608	570	66 232
Population des ménages 2009	550	429	3 369	2 076	39 007	648	2 038	577	4 435	7 464	1 994	297	1 515	2 712	597	67 764
Pop moins de 20 ans 1999	241	159	1 690	879	17 667	339	1 157	226	1 923	3 066	950	103	739	1 201	283	30 623
Pop moins de 20 ans 2009	126	128	879	520	10 146	203	683	125	1 131	1 975	549	40	393	689	159	17 746
Part moins de 20 ans ds Pop 1999	46%	33%	47%	45%	43%	49%	56%	43%	45%	47%	56%	30%	46%	45%	49%	45%
Part moins de 20 ans ds Pop 2009	23%	28%	26%	25%	25%	29%	30%	21%	25%	25%	27%	13%	25%	25%	26%	25%
Pop 0-4 ans 1999	22	38	157	85	2 326	42	100	20	210	336	96	14	84	142	31	3 703
Pop 0-4 ans 2009	34	23	203	115	2 590	45	165	32	243	533	118	8	89	191	29	4 418
Pop 5-9 ans 1999	28	47	228	132	2 513	54	190	29	287	433	153	14	118	150	57	4 433
Pop 5-9 ans 2009	39	29	248	127	2 283	51	183	31	277	487	139	5	106	199	40	4 244
Pop 10-14 ans 1999	44	41	312	144	2 683	49	196	40	299	398	153	27	133	190	46	4 755
Pop 10-14 ans 2009	31	36	222	131	2 253	51	157	41	296	427	163	8	106	170	51	4 144
Pop 15-19 ans 1999	43	33	320	145	3 019	47	166	33	311	452	128	27	103	159	29	5 015
Pop 15-19 ans 2009	24	40	205	146	3 020	56	178	21	316	528	129	18	92	129	38	4 941
total scolarisés 3 à 11 1999	52	81	393	211	4 165	88	294	52	448	657	320	23	197	267	88	7 250
total scolarisés 3 à 11 2009	62	49	417	218	3 992	85	292	68	488	813	254	14	191	346	73	7 363

Source : Insee recensement de la population 2009

Effectifs 2012 - détail

Commune	Nb écoles 2012	Effectifs 2012 par tranches d'âge										Effectifs 2012		Nb de classes 2012	
		2 ans	3 ans	4 ans	5 ans et +	cp	ce1	ce2	cm1	cm2	Effectifs 2012	Mat	Elem	Mat	Elem
Armancourt	1	3	4	6	8	4	7	11	6	6	55	21	34	1	2
Bienville	1	0	6	4	6	3	3	6	2	4	34	16	18	0	2
Choisy-au-Bac	4	5	39	44	41	41	45	43	47	48	353	129	224	6	10
Clairoix	2	0	25	23	31	25	25	21	23	30	203	79	124	3	5
Compiègne (public)	30	12	435	396	497	444	433	365	386	366	3334	1340	1994	56	85
Janville	1	0	5	8	3	5	9	4	4	5	43	16	27	0	2
Jaux	1	0	21	35	29	26	13	20	20	26	190	85	105	3	5
Jonquières	1	0	5	10	1	4	4	7	1	5	37	16	21	0	2
Lacroix-Saint-Ouen	4	0	47	48	46	48	64	55	54	48	410	141	269	6	11
Le Meux	2	12	31	29	29	33	26	34	24	25	243	101	142	4	6
Margny-lès-Compiègne	6	0	96	86	84	85	96	63	72	68	650	266	384	11	19
Saint-Jean-aux-Bois	0	0	0	0	0	0	0	0	0	0	0	0	0	0	0
Saint-Sauveur	2	0	18	15	19	21	25	27	21	23	169	52	117	2	5
Venette	3	0	40	36	38	36	34	30	27	27	268	114	154	4	8
Vieux-Moulin	1	0	8	7	6	5	7	4	7	7	51	21	30	1	2
Compiègne (privé)	4	12	117	133	117	166	172	168	205	214	1304	379	925	15	35
total Compiègne	34	24	552	529	614	610	605	533	591	580	4638	1719	2919	71	120
TOTAL ARC	63	44	897	880	955	946	963	858	899	902	7344	2776	4568	112	199

Source : Inspection académique 2012

Commune	Evolution de 1992 à 2012 (1) (hors CLIS)													Evolution nb de classes depuis 1997
	Nb écoles *	2 ans	3 ans	4 ans	5 ans et +	cp	ce1	ce2	cm1	cm2	Effectifs	Maternelle	Elémentaire	
Armancourt	0	3	-4	0	-1	-3	-4	8	1	-7	-7	-2	-5	0
Bienville	0	-1	-1	1	-4	2	0	0	-4	3	-4	-5	1	-
Choisy-au-Bac	0	-12	-20	-2	-24	-20	-29	-24	-3	-20	-154	-58	-96	-2
Clairoix	0	-7	-1	2	5	3	-1	-4	-7	12	2	-1	3	0
Compiègne (public)	-3	-65	-126	-185	-55	-68	-119	-119	-157	-171	-1065	-431	-634	-30
Janville	0	0	-1	0	-10	-4	1	-7	0	-4	-25	-11	-14	-1
Jaux	0	0	6	18	5	4	-6	-4	1	7	31	29	2	0
Jonquières	0	-1	-4	0	-8	-8	-3	0	-5	0	-29	-13	-16	0
Lacroix-Saint-Ouen	0	-6	-4	-10	-15	7	-5	5	10	-21	-39	-35	-4	0
Le Meux	0	12	14	-5	2	12	-4	8	-3	3	39	23	16	-16
Margny-lès-Compiègne	1	-1	29	19	8	13	26	-2	9	-7	94	55	39	20
Saint-Jean-aux-Bois	0	0	0	0	0	0	0	0	0	0	0	0	0	0
Saint-Sauveur	0	-13	-9	-11	-9	1	-21	4	-5	-4	-67	-42	-25	7
Venette	1	-3	15	2	16	7	7	0	-1	-3	40	30	154	3
Vieux-Moulin	0	0	-1	-2	1	-7	1	-1	6	2	-1	-2	1	-7
Compiègne (privé)	0	-18	-11	-12	-35	-30	-17	-43	-2	0	-168	-76	-92	48
total Compiègne	-3	-83	-137	-197	-90	-98	-136	-162	-159	-171	-1233	-507	-726	18
TOTAL ARC	-1	-112	-118	-185	-124	-91	-174	-179	-160	-210	-1353	-539	-670	24

Source : Inspection académique 2012

(1) Pour la commune de Bienville évolution depuis 1997

* au sens administratif (RNE) et non physique

Base 2012 par école (hors effectifs spécifiques CLIS)

Commune	Nom école	Effectifs 2012			Effectifs par âge					Effectifs par classes				Nombre de classes		
		Mat.	Eiém.	Total	2ans	3ans	4ans	5ans	CP	CE1	CE2	CM1	CM2	Mat.	Eiém.	Total
ARMANCOURT	ECOLE PRIMAIRE PUBLIQUE ALBERT EVELOY	21	34	55	3	4	6	8	4	7	11	6	6	1	2	3
BIENVILLE	ECOLE ELEMENTAIRE PUBLIQUE	16	18	34	0	6	4	6	3	3	6	2	4	0	2	2
CHOISY-AU-BAC	ECOLE ELEMENTAIRE PUBLIQUE LES LINIERES	0	116	116	0	0	0	0	25	20	22	24	25	0	5	5
CHOISY-AU-BAC	ECOLE ELEMENTAIRE PUBLIQUE ROBERT ET CECILE MOUREZ	0	108	108	0	0	0	0	16	25	21	23	23	0	5	5
CHOISY-AU-BAC	ECOLE MATERNELLE PUBLIQUE CENTRE	68	0	68	5	20	24	19	0	0	0	0	0	3	0	3
CHOISY-AU-BAC	ECOLE MATERNELLE PUBLIQUE LES LINIERES	61	0	61	0	19	20	22	0	0	0	0	0	3	0	3
CLAIROIX	ECOLE ELEMENTAIRE PUBLIQUE DU MONT GANELON	0	124	124	0	0	0	0	25	25	21	23	30	0	5	5
CLAIROIX	ECOLE MATERNELLE PUBLIQUE DE L'ARONDE	79	0	79	0	25	23	31	0	0	0	0	0	3	0	3
COMPIEGNE	GUYNEMER	156	359	515	12	46	51	47	63	73	58	84	81	6	14	20
COMPIEGNE	INSTITUTION SEVIGNE	68	143	211	0	21	27	20	26	27	28	30	32	3	5	8
COMPIEGNE	NOTRE DAME DE LA TILLOYE	79	290	369	0	23	31	25	47	44	59	62	78	3	11	15
COMPIEGNE	SAINTE-MARIE	76	133	209	0	27	24	25	30	28	23	29	23	3	5	8
COMPIEGNE	ECOLE ELEMENTAIRE D'APPLICATIOPHILEAS LEBESGUE	0	143	143	0	0	0	0	39	30	26	24	24	0	7	7
COMPIEGNE	ECOLE ELEMENTAIRE PUBLIQUE ALBERT ROBIDA GROUPE B	0	136	136	0	0	0	0	25	26	26	34	25	0	6	6
COMPIEGNE	ECOLE ELEMENTAIRE PUBLIQUE ALBERT ROBIDA GRP A	0	167	167	0	0	0	0	51	42	29	22	23	0	7	7
COMPIEGNE	ECOLE ELEMENTAIRE PUBLIQUE AUGUSTIN THIERRY	0	68	68	0	0	0	0	13	21	7	16	11	0	3	4
COMPIEGNE	ECOLE ELEMENTAIRE PUBLIQUE CHARLES FAROUX GROUPE A	0	108	108	0	0	0	0	23	25	22	22	16	0	5	5
COMPIEGNE	ECOLE ELEMENTAIRE PUBLIQUE CHARLES FAROUX GROUPE B	0	110	110	0	0	0	0	24	19	19	33	15	0	5	5
COMPIEGNE	ECOLE ELEMENTAIRE PUBLIQUE DOCTEUR A. HAMMEL GRP.A	0	195	195	0	0	0	0	39	56	31	37	32	0	8	8
COMPIEGNE	ECOLE ELEMENTAIRE PUBLIQUE GEORGES POMPIDOU GROUPE A	0	136	136	0	0	0	0	33	31	35	16	21	0	7	7
COMPIEGNE	ECOLE ELEMENTAIRE PUBLIQUE GEORGES POMPIDOU GRP. B	0	107	107	0	0	0	0	25	23	19	17	23	0	5	6
COMPIEGNE	ECOLE ELEMENTAIRE PUBLIQUE HERSAN	0	150	150	0	0	0	0	36	29	24	33	28	0	6	6
COMPIEGNE	ECOLE ELEMENTAIRE PUBLIQUE PIERRE SAUVAGE	0	138	138	0	0	0	0	26	23	30	28	31	0	5	6
COMPIEGNE	ECOLE ELEMENTAIRE PUBLIQUE ROYALLIEU	0	77	77	0	0	0	0	20	16	13	13	15	0	4	4
COMPIEGNE	ECOLE ELEMENTAIRE PUBLIQUE SAINT-GERMAIN GROUPE A	0	265	265	0	0	0	0	57	56	48	49	55	0	10	11
COMPIEGNE	ECOLE ELEMENTAIRE PUBLIQUE SAINT-LAZARE	0	194	194	0	0	0	0	33	36	36	42	47	0	7	7
COMPIEGNE	ECOLE MATERNELLE PUBLIQUE ALBERT ROBIDA	97	0	97	0	32	22	43	0	0	0	0	0	4	0	4
COMPIEGNE	ECOLE MATERNELLE PUBLIQUE AUGUSTIN THIERRY	68	0	68	3	22	19	24	0	0	0	0	0	3	0	3
COMPIEGNE	ECOLE MATERNELLE PUBLIQUE CHARLES FAROUX A	78	0	78	0	21	26	31	0	0	0	0	0	4	0	4
COMPIEGNE	ECOLE MATERNELLE PUBLIQUE CHARLES FAROUX B	70	0	70	4	19	18	29	0	0	0	0	0	3	0	3
COMPIEGNE	ECOLE MATERNELLE PUBLIQUE CLAUDE DE ROTHSCHILD	92	0	92	0	32	23	37	0	0	0	0	0	4	0	4
COMPIEGNE	ECOLE MATERNELLE PUBLIQUE DOCTEUR ANDRE HAMMEL	107	0	107	0	38	32	37	0	0	0	0	0	4	0	4
COMPIEGNE	ECOLE MATERNELLE PUBLIQUE FOSSE A COURRIER	49	0	49	0	12	18	19	0	0	0	0	0	2	0	2
COMPIEGNE	ECOLE MATERNELLE PUBLIQUE GEORGES POMPIDOU 1	94	0	94	0	30	25	39	0	0	0	0	0	4	0	4
COMPIEGNE	ECOLE MATERNELLE PUBLIQUE GEORGES POMPIDOU 2	74	0	74	0	23	26	25	0	0	0	0	0	3	0	4
COMPIEGNE	ECOLE MATERNELLE PUBLIQUE JACQUES PREVERT	62	0	62	0	24	22	16	0	0	0	0	0	3	0	3
COMPIEGNE	ECOLE MATERNELLE PUBLIQUE JEANNE D ARC	140	0	140	0	46	41	53	0	0	0	0	0	5	0	5
COMPIEGNE	ECOLE MATERNELLE PUBLIQUE PHILEAS LEBESGUE	62	0	62	0	19	20	23	0	0	0	0	0	3	0	3
COMPIEGNE	ECOLE MATERNELLE PUBLIQUE ROBERT DESNOS	39	0	39	1	10	11	17	0	0	0	0	0	2	0	2
COMPIEGNE	ECOLE MATERNELLE PUBLIQUE ROYALLIEU	73	0	73	4	22	23	24	0	0	0	0	0	3	0	3
COMPIEGNE	ECOLE MATERNELLE PUBLIQUE SAINT-GERMAIN	140	0	140	0	56	38	46	0	0	0	0	0	5	0	5
COMPIEGNE	ECOLE MATERNELLE PUBLIQUE SAINT-LAZARE	95	0	95	0	29	32	34	0	0	0	0	0	4	0	4
JANVILLE	ECOLE ELEMENTAIRE PUBLIQUE	16	27	43	0	5	8	3	5	9	4	4	5	0	2	2
JAUX	ECOLE PRIMAIRE PUBLIQUE	85	105	190	0	21	35	29	26	13	20	20	26	3	5	8
JONQUIERES	ECOLE ELEMENTAIRE PUBLIQUE	16	21	37	0	5	10	1	4	4	7	1	5	0	2	2
LACROIX-SAINT-OUEN	ECOLE ELEMENTAIRE PUBLIQUE DESIRE LETOLLE	0	132	132	0	0	0	0	24	32	22	30	24	0	5	5
LACROIX-SAINT-OUEN	ECOLE ELEMENTAIRE PUBLIQUE LES BRUYERES	0	137	137	0	0	0	0	24	32	33	24	24	0	6	6
LACROIX-SAINT-OUEN	ECOLE MATERNELLE PUBLIQUE LES BRUYERES	69	0	69	0	23	27	19	0	0	0	0	0	3	0	3
LACROIX-SAINT-OUEN	ECOLE MATERNELLE PUBLIQUE PIERRETTE ABEILLE	72	0	72	0	24	21	27	0	0	0	0	0	3	0	3
LE MEUX	ECOLE ELEMENTAIRE PUBLIQUE	0	142	142	0	0	0	0	33	26	34	24	25	0	6	6
LE MEUX	ECOLE MATERNELLE PUBLIQUE	101	0	101	12	31	29	29	0	0	0	0	0	4	0	4
MARGNY-LES-COMPIEGNE	ECOLE ELEMENTAIRE PUBLIQUE EDOUARD HERRIOT	0	96	96	0	0	0	0	21	18	24	14	19	0	5	5
MARGNY-LES-COMPIEGNE	ECOLE ELEMENTAIRE PUBLIQUE FERDINAND BUISSON	0	99	99	0	0	0	0	19	26	15	22	17	0	5	5
MARGNY-LES-COMPIEGNE	ECOLE ELEMENTAIRE PUBLIQUE PAUL BERT	0	82	82	0	0	0	0	22	21	8	16	15	0	4	5
MARGNY-LES-COMPIEGNE	ECOLE MATERNELLE PUBLIQUE EDOUARD HERRIOT	89	0	89	0	35	26	28	0	0	0	0	0	4	0	4
MARGNY-LES-COMPIEGNE	ECOLE MATERNELLE PUBLIQUE JULES FERRY	101	0	101	0	30	38	33	0	0	0	0	0	4	0	4
MARGNY-LES-COMPIEGNE	ECOLE PRIMAIRE PUBLIQUE SUZANNE LACORE	76	107	183	0	31	22	23	23	31	16	20	17	3	5	8
SAINT-SAUVEUR	ECOLE ELEMENTAIRE PUBLIQUE RENE BOULANGER	0	117	117	0	0	0	0	21	25	27	21	23	0	5	5
SAINT-SAUVEUR	ECOLE MATERNELLE PUBLIQUE AUREORE	52	0	52	0	18	15	19	0	0	0	0	0	2	0	2
VENETTE	ECOLE ELEMENTAIRE PUBLIQUE	0	106	106	0	0	0	0	25	22	22	16	21	0	5	5
VENETTE	ECOLE MATERNELLE D APPLICATION	74	0	74	0	28	21	25	0	0	0	0	0	3	0	3
VENETTE	ECOLE PRIMAIRE PUBLIQUE DE LA PRAIRIE	40	48	88	0	12	15	13	11	12	8	11	6	1	3	4
VIEUX-MOULIN	ECOLE PRIMAIRE PUBLIQUE LOUIS BAILLY	21	30	51	0	8	7	6	5	7	4	7	7	1	2	3

Source : Inspection académique 2012

I

LES FICHES COMMUNALES DU 2nd DEGRE : ETAT ET EVOLUTION DES EFFECTIFS DE 2002 A 2012

Agglomération de la Région de Compiègne (9 collèges publics et privés)

Agglomération de la Région de Compiègne (6 collèges publics)

Compiègne (collèges publics)

Lacroix-Saint-Ouen (collège public)

Margny-lès-Compiègne (collège public)

Compiègne (collèges privés)

Agglomération de la Région de Compiègne (6 lycées d'enseignements généraux publics et privés)

Agglomération de la Région de Compiègne (lycées d'enseignement général publics)

Agglomération de la Région de Compiègne (lycées d'enseignement général privés)

Agglomération de la Région de Compiègne (5 lycées professionnels publics et privés)

Agglomération de la Région de Compiègne (lycées professionnels publics)

Agglomération de la Région de Compiègne (lycées professionnels privés)

PROFIL DEMOGRAPHIQUE

	1999	2009
Nombre d'habitants	68 700	70 550
Nombre de ménages	27 610	30 802
Taille moy. des ménages	2,40	2,20
Moins de 20 ans	17 906	17 746
Part des moins de 20 ans (%)	26,0	25,2
Enfants de 0 - 4 ans	3 703	4 418
Enfants de 5 - 9 ans	4 433	4 244
Enfants de 10 - 14 ans	4 755	4 144
Enfants de 15 - 19 ans	5 015	4 941
Enfants de 12 ans et + scolarisés	11 063	9 995

Source : Insee recensement de la population 2009

Effectifs	6ème	5ème	4ème	3ème	Autres	TOTAL
rentrée 2000	1 332	1 253	1 191	1 135	243	5 154
rentrée 2001	1 320	1 254	1 214	1 144	238	5 174
rentrée 2002	1 220	1 239	1 238	1 152	241	5 099
rentrée 2003	1 220	1 153	1 196	1 193	252	5 025
rentrée 2004	1 172	1 154	1 166	1 151	223	4 877
rentrée 2005	1 130	1 091	1 186	1 079	222	4 719
rentrée 2006	1 124	1 069	1 085	1 153	217	4 659
rentrée 2007	1 085	1 096	1 066	1 015	201	4 473
rentrée 2008	1 110	1 028	1 080	1 033	192	4 453
rentrée 2009	1 083	1 063	1 030	1 020	239	4 435
rentrée 2010	1 066	1 084	1 064	1 027	221	4 462
rentrée 2011	1 110	1 068	1 077	1 077	233	4 565
rentrée 2012	1 111	1 082	1 073	1 038	232	4 536

(2)

LA RENTREE 2012/2013

4536 élèves -618 par rapport à 2000, soit -12 %

9 collège(s)

1111 en 6ème

1082 en 5ème

1073 en 4ème

1038 en 3ème

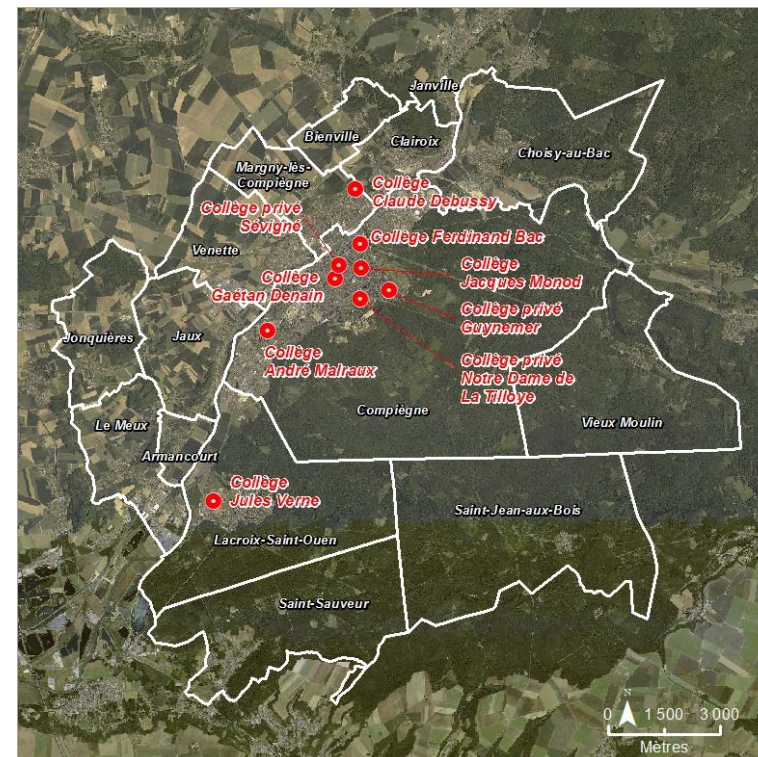
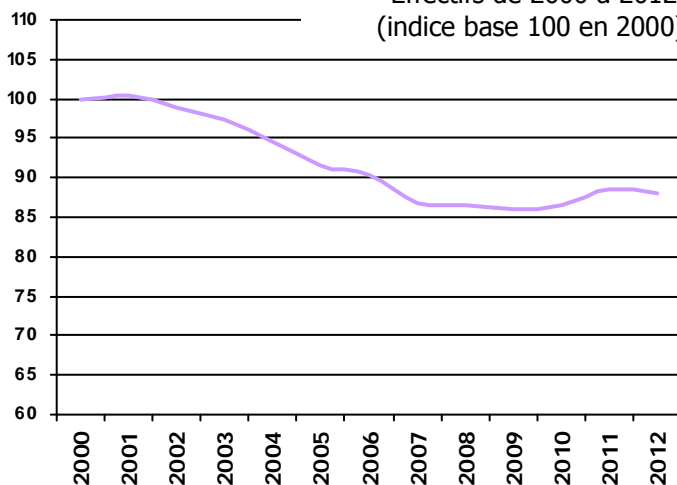
232 en classes d'insertion (1)

(1) sont compris les effectifs en classe SEGPA (section d'enseignement général et professionnel adapté) et ULIS (unité localisée pour l'inclusion scolaire)

(2) rupture de série. Le rectorat ayant modifié ses outils de gestion des effectifs, les données transmises à partir de la rentrée 2012 n'intègrent plus de façon claire les classes professionnelles des collèges. Ces effectifs sont dorénavant inclus dans les fiches des lycées professionnels. Une cinquantaine d'élèves est concernée et influence à la marge les évolutions.



Effectifs de 2000 à 2012 (indice base 100 en 2000)



Février 2013 - Source : Rectorat d'Amiens 2013

ARC - Observatoire des effectifs scolaires 2nd degré

PROFIL DEMOGRAPHIQUE

	1999	2009
Nombre d'habitants	68 700	70 550
Nombre de ménages	27 610	30 802
Taille moy. des ménages	2,40	2,20
Moins de 20 ans	17 906	17 746
Part des moins de 20 ans (%)	26,0	25,2
Enfants de 0 - 4 ans	3 703	4 418
Enfants de 5 - 9 ans	4 433	4 244
Enfants de 10 - 14 ans	4 755	4 144
Enfants de 15 - 19 ans	5 015	4 941
Enfants de 12 ans et + scolarisés	11 063	9 995

Source : Insee recensement de la population 2009

Effectifs	6ème	5ème	4ème	3ème	Autres	TOTAL
rentrée 2000	905	883	809	813	243	3 653
rentrée 2001	872	873	839	788	238	3 614
rentrée 2002	789	839	865	792	241	3 535
rentrée 2003	828	760	787	820	252	3 458
rentrée 2004	794	783	777	758	223	3 346
rentrée 2005	750	732	802	697	222	3 214
rentrée 2006	764	706	726	797	217	3 221
rentrée 2007	748	733	685	651	201	3 028
rentrée 2008	768	700	714	648	192	3 032
rentrée 2009	757	720	661	653	230	3 021
rentrée 2010	737	742	701	655	209	3 044
rentrée 2011	750	715	719	711	221	3 116
rentrée 2012	764	730	708	666	219	3 087

(2)

LA RENTREE 2012/2013

3087 élèves -566 par rapport à 2000, soit -15,5 %

6 collège(s)

764 en 6ème

730 en 5ème

708 en 4ème

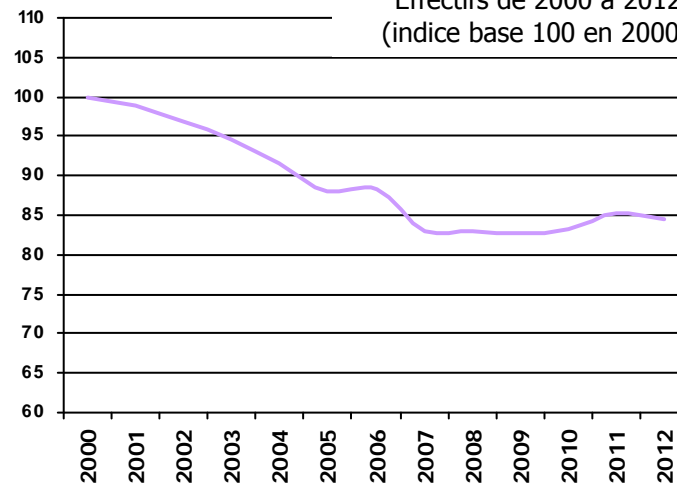
666 en 3ème

219 en classes d'insertion (1)

(1) sont compris les effectifs en classe SEGPA (section d'enseignement général et professionnel adapté) et ULIS (unité localisée pour l'inclusion scolaire)

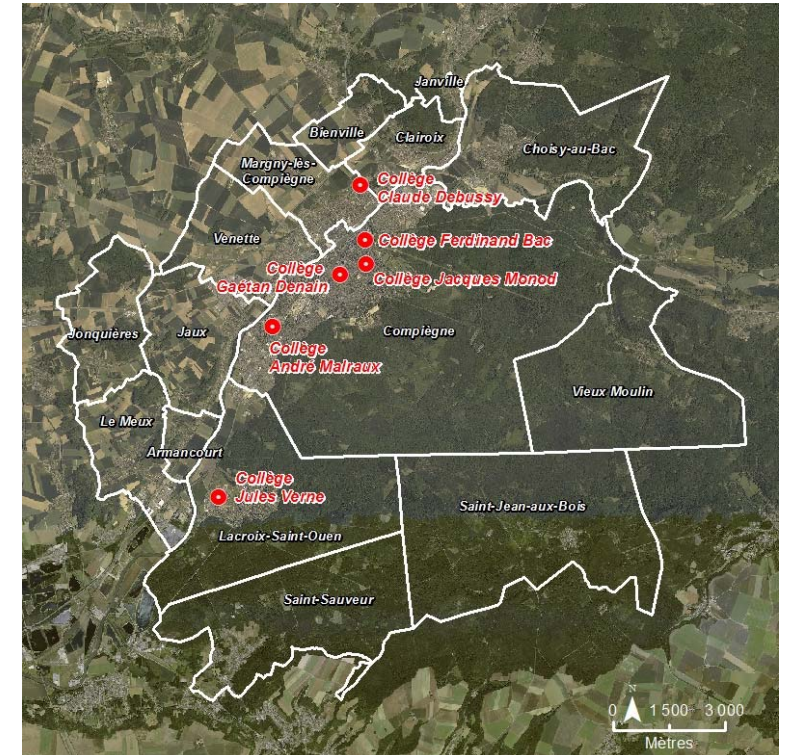
(2) rupture de série. Le rectorat ayant modifié ses outils de gestion des effectifs, les données transmises à partir de la rentrée 2012 n'intègrent plus de façon claire les classes professionnelles des collèges. Ces effectifs sont dorénavant inclus dans les fiches des lycées professionnels. Une cinquantaine d'élèves est concernée et influence à la marge les évolutions.

Effectifs de 2000 à 2012 (indice base 100 en 2000)



Février 2013 - Source : Rectorat d'Amiens 2013

ARC - Observatoire des effectifs scolaires 2nd degré



PROFIL DEMOGRAPHIQUE

	1999	2009
Nombre d'habitants	41 228	40 860
Nombre de ménages	17 368	18 844
Taille moy. des ménages	2,28	2,07
Moins de 20 ans	10 541	10 146
Part des moins de 20 ans (%)	25,6	24,8
Enfants de 0 - 4 ans	2 326	2 590
Enfants de 5 - 9 ans	2 513	2 283
Enfants de 10 - 14 ans	2 683	2 253
Enfants de 15 - 19 ans	3 019	3 020
Enfants de 12 ans et + scolarisés	7 223	6 571

Source : Insee recensement de la population 2009

Effectifs	6ème	5ème	4ème	3ème	Autres	TOTAL
rentrée 2000	538	537	479	483	156	2 193
rentrée 2001	522	509	495	447	150	2 123
rentrée 2002	438	487	492	463	147	2 027
rentrée 2003	496	406	452	455	158	1 967
rentrée 2004	448	459	420	418	125	1 870
rentrée 2005	413	407	462	370	117	1 769
rentrée 2006	452	384	392	461	113	1 802
rentrée 2007	424	432	377	358	107	1 698
rentrée 2008	443	375	417	362	102	1 699
rentrée 2009	458	416	359	381	115	1 729
rentrée 2010	419	450	410	376	96	1 751
rentrée 2011	439	406	423	435	104	1 807
rentrée 2012	426	426	403	392	106	1 753

(2)

LA RENTREE 2012/2013

1753 élèves -440 par rapport à 2000, soit -20,1 %

4 collège(s)

426 en 6ème

426 en 5ème

403 en 4ème

392 en 3ème

106 en classes d'insertion (1)

(1) sont compris les effectifs en classe SEGPA (section d'enseignement général et professionnel adapté) et ULIS (unité localisée pour l'inclusion scolaire)

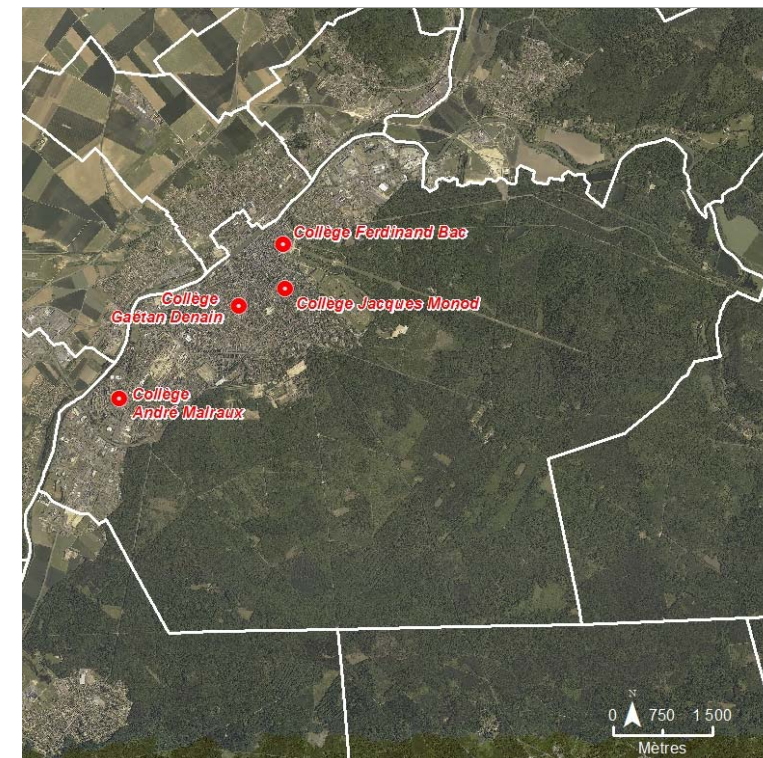
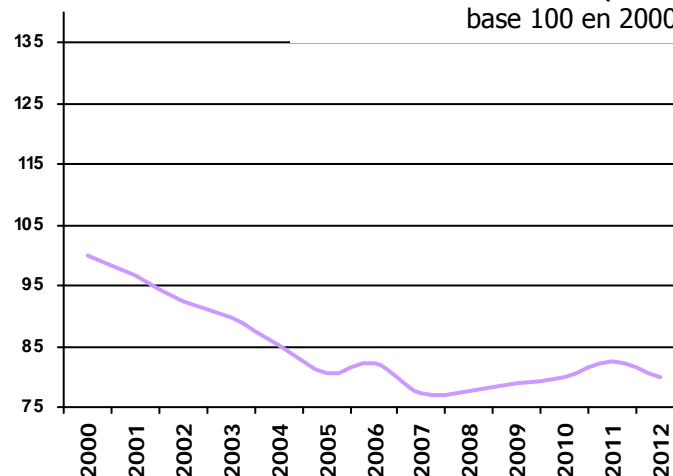
(2) rupture de série. Le rectorat ayant modifié ses outils de gestion des effectifs, les données transmises à partir de la rentrée 2012 n'intègrent plus de façon claire les classes professionnelles des collèges. Ces effectifs sont dorénavant inclus dans les fiches des lycées professionnels. Une cinquantaine d'élèves sont est concernée et influence à la marge les évolutions.



Février 2013 - Source : Rectorat d'Amiens 2013

ARC - Observatoire des effectifs scolaires 2nd degré

Effectifs de 2000 à 2012 (indice base 100 en 2000)



PROFIL DEMOGRAPHIQUE

	1999	2009
Nombre d'habitants	4 232	4 507
Nombre de ménages	1 564	1 825
Taille moy. des ménages	2,66	2,43
Moins de 20 ans	1 107	1 131
<i>Part des moins de 20 ans (%)</i>	<i>26,2</i>	<i>25,1</i>
Enfants de 0 - 4 ans	210	243
Enfants de 5 - 9 ans	287	277
Enfants de 10 - 14 ans	299	296
Enfants de 15 - 19 ans	311	316
 Enfants de 12 ans et + scolarisés	 558	 517

Source : Insee recensement de la population 2009

Effectifs	6ème	5ème	4ème	3ème	Autres	TOTAL
rentrée 2000	148	153	133	115	0	549
rentrée 2001	138	150	156	142	0	586
rentrée 2002	150	137	150	150	0	587
rentrée 2003	116	154	125	143	0	538
rentrée 2004	124	115	149	125	0	513
rentrée 2005	141	113	127	140	0	521
rentrée 2006	134	132	121	125	0	512
rentrée 2007	142	132	129	112	0	515
rentrée 2008	141	141	129	125	0	536
rentrée 2009	122	137	131	124	9	523
rentrée 2010	160	122	131	132	7	552
rentrée 2011	164	158	125	126	8	581
rentrée 2012	164	169	157	121	10	621

(2)

LA RENTREE 2012/2013

621 élèves +72 par rapport à 2000, soit +13,1 %

1 collège(s)

164 en 6ème

169 en 5ème

157 en 4ème

121 en 3ème

10 en classes d'insertion (1)

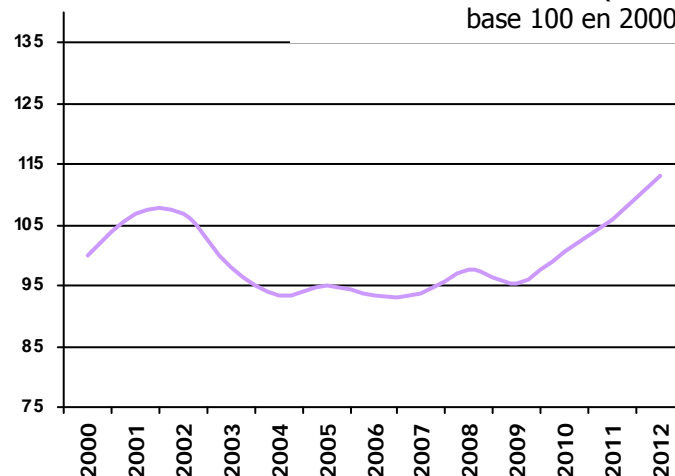
(1) sont compris les effectifs en classe SEGPA (section d'enseignement général et professionnel adapté) et ULIS (unité localisée pour l'inclusion scolaire)

(2) rupture de série. Le rectorat ayant modifié ses outils de gestion des effectifs, les données transmises à partir de la rentrée 2012 n'intègrent plus de façon claire les classes professionnelles des collèges. Ces effectifs sont dorénavant inclus dans les fiches des lycées professionnels. Une cinquantaine d'élèves sont est concernée et influence à la marge les évolutions.



Février 2013 - Source : Rectorat d'Amiens 2013
 ARC - Observatoire des effectifs scolaires 2nd degré

Effectifs de 2000 à 2012 (indice base 100 en 2000)



PROFIL DEMOGRAPHIQUE

	1999	2009
Nombre d'habitants	6 503	7 825
Nombre de ménages	2 672	3 408
Taille moy. des ménages	2,35	2,19
Moins de 20 ans	1 619	1 975
<i>Part des moins de 20 ans (%)</i>	<i>24,9</i>	<i>25,2</i>
Enfants de 0 - 4 ans	336	533
Enfants de 5 - 9 ans	433	487
Enfants de 10 - 14 ans	398	427
Enfants de 15 - 19 ans	452	528
 Enfants de 12 ans et + scolarisés	 872	 944

Source : Insee recensement de la population 2009

Effectifs	6ème	5ème	4ème	3ème	Autres	TOTAL
rentrée 2000	219	193	197	215	87	911
rentrée 2001	212	214	188	199	88	905
rentrée 2002	201	215	223	179	94	921
rentrée 2003	216	200	210	222	94	953
rentrée 2004	222	209	208	215	98	963
rentrée 2005	196	212	213	187	105	924
rentrée 2006	178	190	213	211	104	907
rentrée 2007	182	169	179	181	94	815
rentrée 2008	184	184	168	161	90	797
rentrée 2009	177	167	171	148	106	769
rentrée 2010	158	170	160	147	106	741
rentrée 2011	147	151	171	150	109	728
rentrée 2012	174	135	148	153	103	713

(2)

LA RENTREE 2012/2013

713 élèves -198 par rapport à 2000, soit -21,7 %

1 collège(s)

174 en 6ème

135 en 5ème

148 en 4ème

153 en 3ème

103 en classes d'insertion (1)

(1) sont compris les effectifs en classe SEGPA (section d'enseignement général et professionnel adapté) et ULIS (unité localisée pour l'inclusion scolaire)

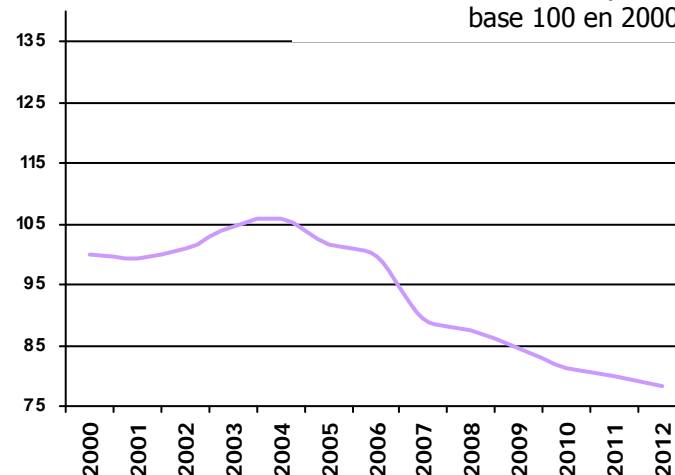
(2) rupture de série. Le rectorat ayant modifié ses outils de gestion des effectifs, les données transmises à partir de la rentrée 2012 n'intègrent plus de façon claire les classes professionnelles des collèges. Ces effectifs sont dorénavant inclus dans les fiches des lycées professionnels. Une cinquantaine d'élèves sont est concernée et influence à la marge les évolutions.



Février 2013 - Source : Rectorat d'Amiens 2013

ARC - Observatoire des effectifs scolaires 2nd degré

Effectifs de 2000 à 2012 (indice base 100 en 2000)



PROFIL DEMOGRAPHIQUE

	1999	2009
Nombre d'habitants	41 228	40 860
Nombre de ménages	17 368	18 844
Taille moy. des ménages	2,28	2,07
Moins de 20 ans	10 541	10 146
Part des moins de 20 ans (%)	25,6	24,8
Enfants de 0 - 4 ans	2 326	2 590
Enfants de 5 - 9 ans	2 513	2 283
Enfants de 10 - 14 ans	2 683	2 253
Enfants de 15 - 19 ans	3 019	3 020
Enfants de 12 ans et + scolarisés	7 223	6 571

Source : Insee recensement de la population 2009

Effectifs	6ème	5ème	4ème	3ème	Autres	TOTAL
rentrée 2000	427	370	382	322	0	1 501
rentrée 2001	448	381	375	356	0	1 560
rentrée 2002	431	400	373	360	0	1 564
rentrée 2003	392	393	409	373	0	1 567
rentrée 2004	378	371	389	393	0	1 531
rentrée 2005	380	359	384	382	0	1 505
rentrée 2006	360	363	359	356	0	1 438
rentrée 2007	337	363	381	364	0	1 445
rentrée 2008	342	328	366	385	0	1 421
rentrée 2009	326	343	369	367	9	1 414
rentrée 2010	329	342	363	372	12	1 418
rentrée 2011	360	353	358	366	12	1 449
rentrée 2012	347	352	365	372	13	1 449

(2)

LA RENTREE 2012/2013

1449 élèves -52 par rapport à 2000, soit -3,46 %

3 collège(s)

347 en 6ème

352 en 5ème

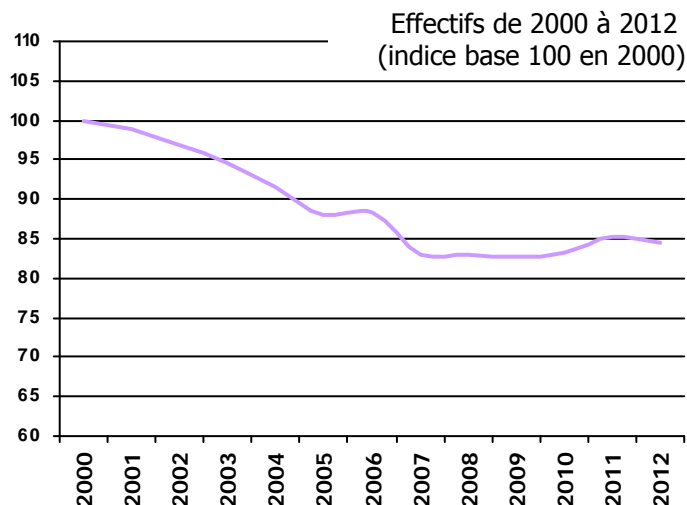
365 en 4ème

372 en 3ème

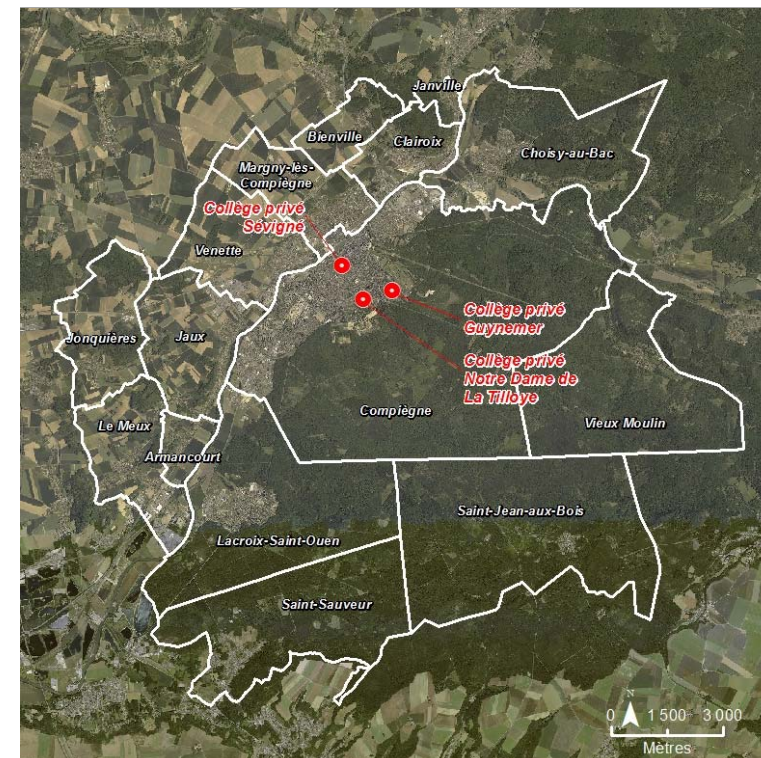
13 en classes d'insertion (1)

(1) sont compris les effectifs en classe SEGPA (section d'enseignement général et professionnel adapté) et ULIS (unité localisée pour l'inclusion scolaire)

(2) rupture de série. Le rectorat ayant modifié ses outils de gestion des effectifs, les données transmises à partir de la rentrée 2012 n'intègrent plus de façon claire les classes professionnelles des collèges. Ces effectifs sont dorénavant inclus dans les fiches des lycées professionnels. Une cinquantaine d'élèves est concernée et influence à la marge les évolutions.



Février 2013 - Source : Rectorat d'Amiens 2013
 ARC - Observatoire des effectifs scolaires 2nd degré



PROFIL DEMOGRAPHIQUE

	1999	2009
Nombre d'habitants	68 700	70 550
Nombre de ménages	27 610	30 802
Taille moy. des ménages	2,40	2,20
Moins de 20 ans	17 906	17 746
Part des moins de 20 ans (%)	26,0	25,2
Enfants de 0 - 4 ans	3 703	4 418
Enfants de 5 - 9 ans	4 433	4 244
Enfants de 10 - 14 ans	4 755	4 144
Enfants de 15 - 19 ans	5 015	4 941
Enfants de 20 - 24 ans	5 394	5 675
Enfants de 12 ans et plus scolarisés	11 063	9 995

Source : Insee recensement de la population 2009

Effectifs	2nd	1ère	Term	Autres	TOTAL
rentrée 2002	1 424	786	745	1 448	4 403
rentrée 2003	1 461	812	693	1 420	4 386
rentrée 2004	1 379	802	765	1 295	4 241
rentrée 2005	1 404	816	757	1 309	4 286
rentrée 2006	1 309	856	728	1 282	4 175
rentrée 2007	1 268	802	784	1 255	4 109
rentrée 2008	1 216	830	739	1 231	4 016
rentrée 2009	1 250	773	776	1 224	4 023
rentrée 2010	1 220	817	732	1 202	3 971
rentrée 2011	1 246	807	789	1 152	3 994
rentrée 2012	1 225	822	995	947	3 989

LA RENTREE 2012/2013

3989 élèves -414 par rapport à 2000, soit -9,40 %

6 lycée(s)

1225 en 2nd

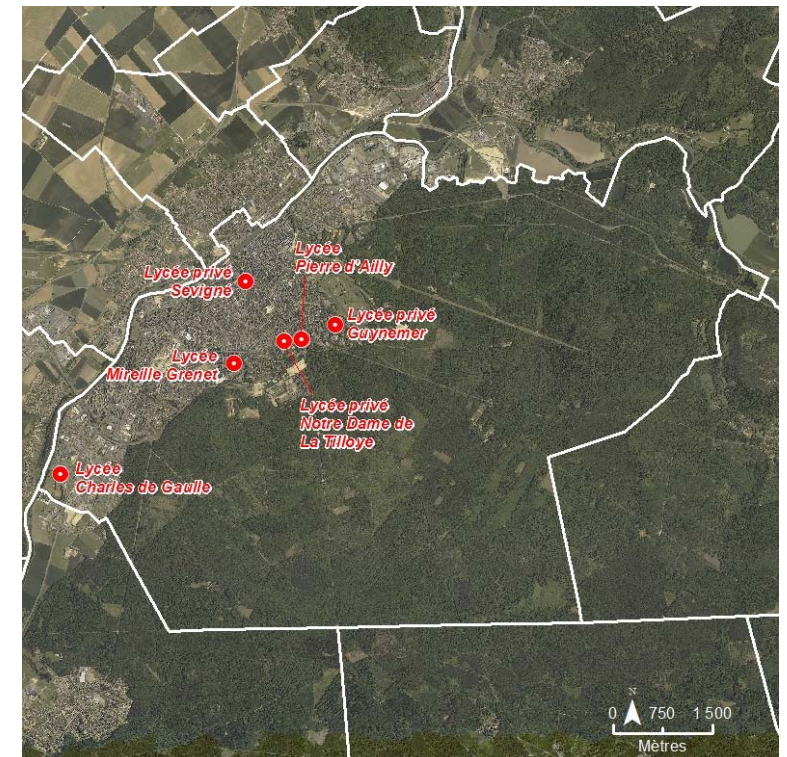
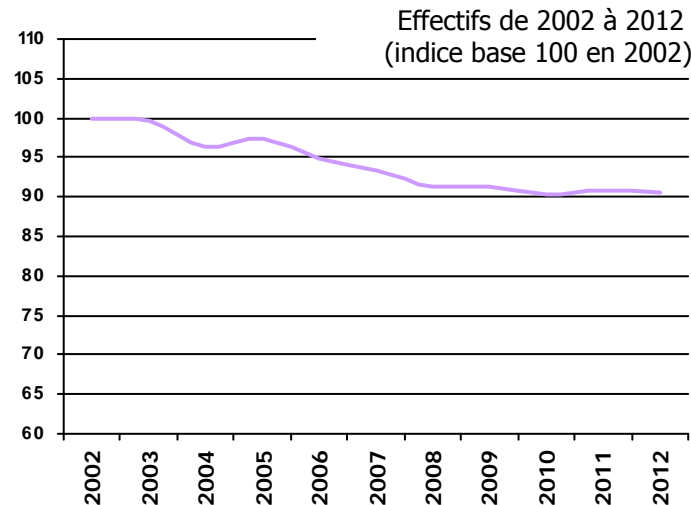
822 en 1ère

995 en terminale

947 en autres formations (1)

(1) sont compris les effectifs des classes de BTS, de CPGE (classes préparatoires aux grandes écoles), de comptabilité gestion, de ST (sciences et technologies de la santé et du social), de STI (sciences et technologies industrielles), de STL (sciences et technologies de laboratoire), de STMG (sciences et technologies du management et de la gestion).

60159



Février 2013 - Source : Rectorat d'Amiens 2013

ARC - Observatoire des effectifs scolaires 2nd degré

PROFIL DEMOGRAPHIQUE

	1999	2009
Nombre d'habitants	68 700	70 550
Nombre de ménages	27 610	30 802
Taille moy. des ménages	2,40	2,20
Moins de 20 ans	17 906	17 746
<i>Part des moins de 20 ans (%)</i>	<i>26,0</i>	<i>25,2</i>
Enfants de 0 - 4 ans	3 703	4 418
Enfants de 5 - 9 ans	4 433	4 244
Enfants de 10 - 14 ans	4 755	4 144
Enfants de 15 - 19 ans	5 015	4 941
Enfants de 20 - 24 ans	5 394	5 675
Enfants de 12 ans et plus scolarisés	11 063	9 995

Source : Insee recensement de la population 2009

Effectifs	2nd	1ère	Term	Autres	TOTAL
rentrée 2002	1 144	596	565	1 321	3 626
rentrée 2003	1 145	599	522	1 237	3 503
rentrée 2004	1 108	630	554	1 181	3 473
rentrée 2005	1 138	603	572	1 175	3 488
rentrée 2006	1 032	643	540	1 156	3 371
rentrée 2007	1 001	593	599	1 110	3 303
rentrée 2008	988	616	561	1 089	3 254
rentrée 2009	955	585	586	1 061	3 187
rentrée 2010	946	598	563	1 041	3 148
rentrée 2011	948	580	596	966	3 090
rentrée 2012	956	623	746	771	3 096

LA RENTREE 2012/2013

3096 élèves -530 par rapport à 2000, soit -14,6 %

3 lycée(s)

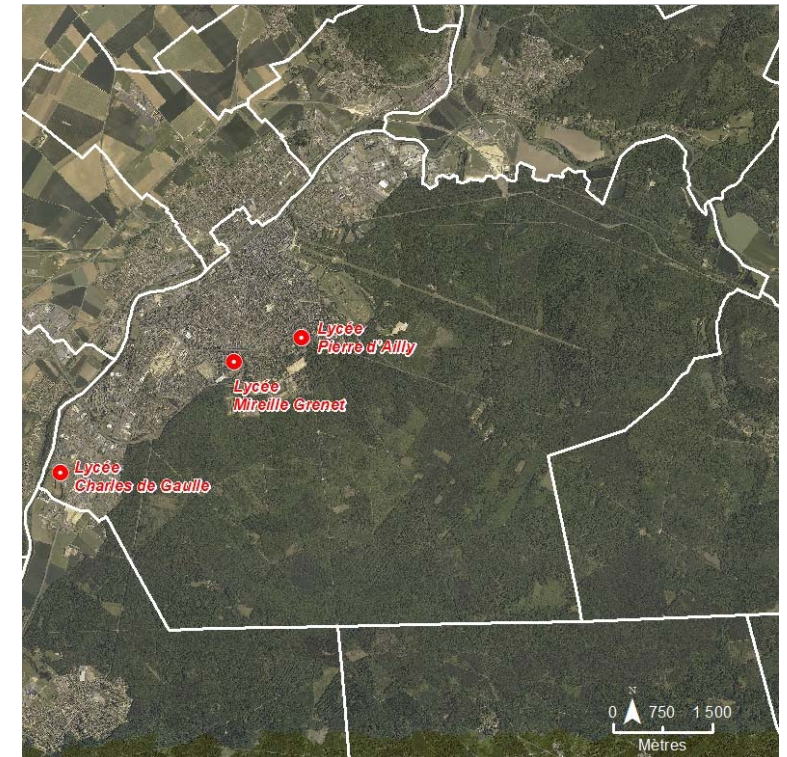
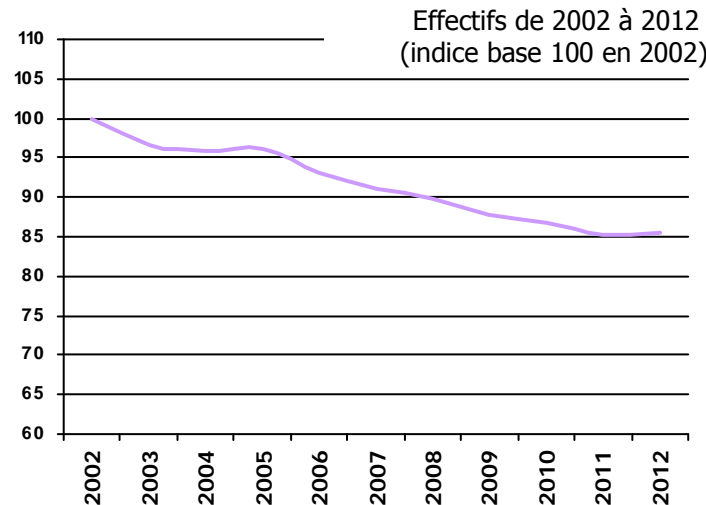
956 en 2nd

623 en 1ère

746 en terminale

771 en autres formations (1)

(1) sont compris les effectifs des classes de BTS, de CPGE (classes préparatoires aux grandes écoles), de comptabilité gestion, de ST (sciences et technologies de la santé et du social), de STI (sciences et technologies industrielles), de STL (sciences et technologies de laboratoire), de STMG (sciences et technologies du management et de la gestion).



60159



Février 2013 - Source : Rectorat d'Amiens 2013

ARC - Observatoire des effectifs scolaires 2nd degré

PROFIL DEMOGRAPHIQUE

	1999	2009
Nombre d'habitants	68 700	70 550
Nombre de ménages	27 610	30 802
Taille moy. des ménages	2,40	2,20
Moins de 20 ans	17 906	17 746
<i>Part des moins de 20 ans (%)</i>	<i>26,0</i>	<i>25,2</i>
Enfants de 0 - 4 ans	3 703	4 418
Enfants de 5 - 9 ans	4 433	4 244
Enfants de 10 - 14 ans	4 755	4 144
Enfants de 15 - 19 ans	5 015	4 941
Enfants de 20 - 24 ans	5 394	5 675
Enfants de 12 ans et + scolarisés	11 063	9 995

Source : Insee recensement de la population 2009

Effectifs	2nd	1ère	Term	Autres	TOTAL
rentrée 2002	280	190	180	127	777
rentrée 2003	316	213	171	183	883
rentrée 2004	271	172	211	114	768
rentrée 2005	266	213	185	134	798
rentrée 2006	277	213	188	126	804
rentrée 2007	267	209	185	145	806
rentrée 2008	228	214	178	142	762
rentrée 2009	295	188	190	163	836
rentrée 2010	274	219	169	161	823
rentrée 2011	298	227	193	186	904
rentrée 2012	269	199	249	176	893

LA RENTREE 2012/2013

893 élèves + 116 par rapport à 2000, soit +14,9 %

3 lycée(s)

269 en 2nd

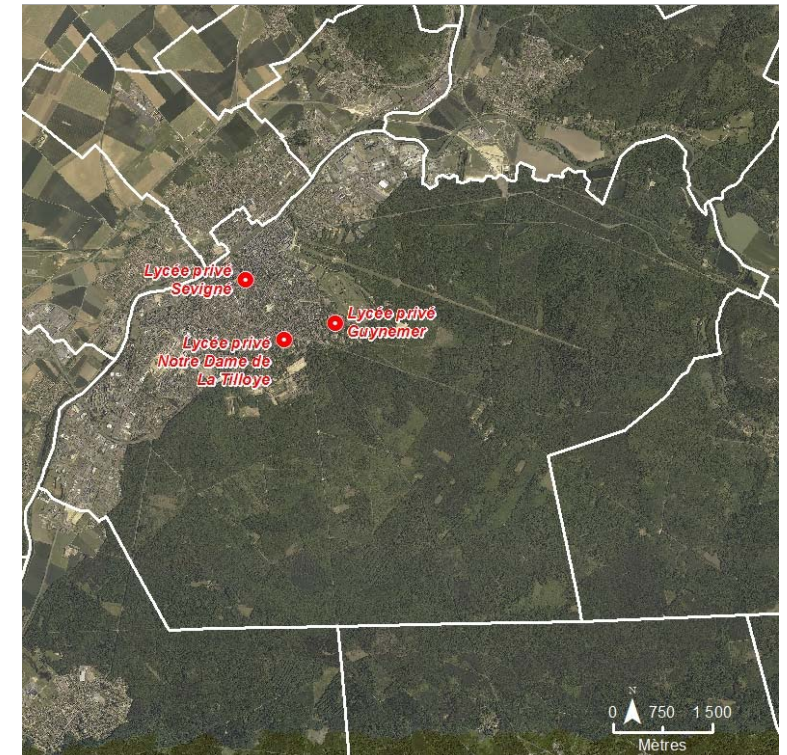
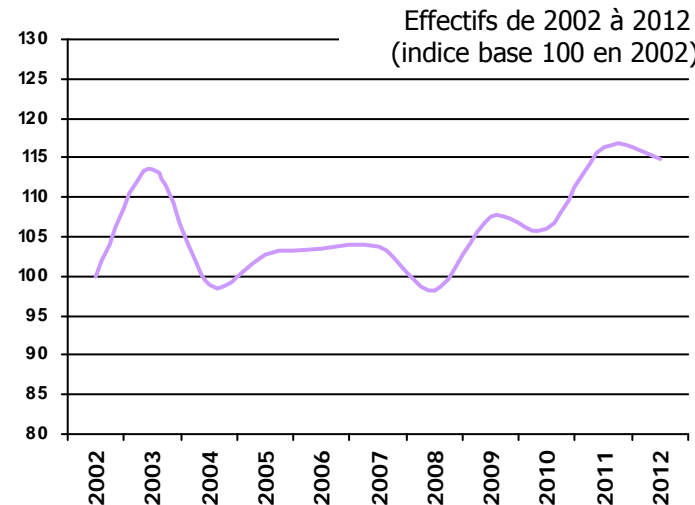
199 en 1ère

249 en terminale

176 en autres formations (1)

(1) sont compris les effectifs des classes de BTS, de CPGE (classes préparatoires aux grandes écoles), de comptabilité gestion, de ST (sciences et technologies de la santé et du social), de STI (sciences et technologies industrielles), de STL (sciences et technologies de laboratoire), de STMG (sciences et technologies du management et de la gestion).

60159



PROFIL DEMOGRAPHIQUE

	1999	2009
Nombre d'habitants	68 700	70 550
Nombre de ménages	27 610	30 802
Taille moy. des ménages	2,40	2,20
Moins de 20 ans	17 906	17 746
Part des moins de 20 ans (%)	26,0	25,2
Enfants de 0 - 4 ans	3 703	4 418
Enfants de 5 - 9 ans	4 433	4 244
Enfants de 10 - 14 ans	4 755	4 144
Enfants de 15 - 19 ans	5 015	4 941
Enfants de 20 - 24 ans	5 394	5 675
Enfants de 12 ans et + scolarisés	11 063	9 995

Source : Insee recensement de la population 2009

Effectifs	CAP	BEP*	BAC PRO	Autres	TOTAL
rentrée 2000	119	1 062	283	35	1 499
rentrée 2001	108	1 032	281	28	1 449
rentrée 2002	117	974	285	34	1 410
rentrée 2003	116	945	276	41	1 378
rentrée 2004	111	949	284	30	1 374
rentrée 2005	129	980	296	30	1 435
rentrée 2006	137	1 019	284	22	1 486
rentrée 2007	143	983	275	21	1 422
rentrée 2008	128	799	428	20	1 375
rentrée 2009	171	300	830	14	1 315
rentrée 2010	192	61	1 073	13	1 339
rentrée 2011	205	30	1 067	20	1 322
rentrée 2012	190	-	985	66	1 241

(3)

LA RENTREE 2012/2013

1241 élèves -258 par rapport à 2000, soit -17,2 %

5 lycée(s)

190 en CAP

985 en BAC professionnel (1)

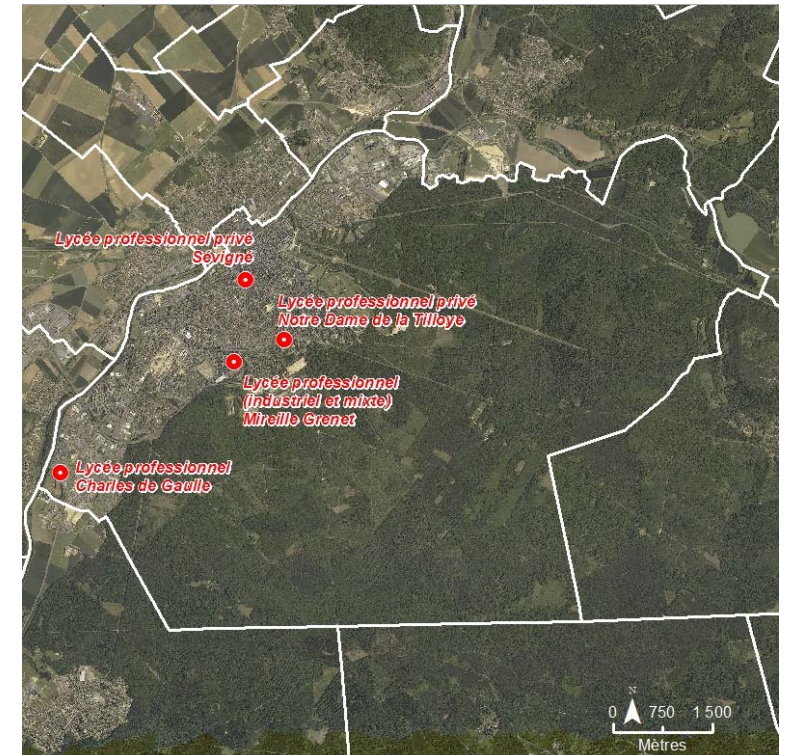
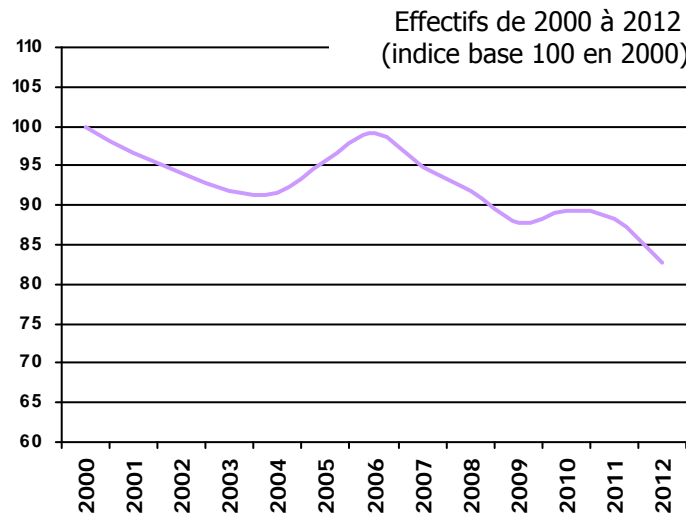
66 Autres formations (2)

* suite à la réforme de l'enseignement professionnel, les BEP se transforment en bac professionnel de 3 ans

(1) sont compris les effectifs des classes de 2nd pro, 1ère pro, terminale TLE PRO et terminale TLE

(2) sont compris les effectifs des classes de 3ème de la filière professionnelle des collèges, de sommellerie et employé traiteur, de graphisme-décor.

(3) rupture de série. Le rectorat ayant modifié ses outils de gestion des effectifs, les données transmises à partir de la rentrée 2012 n'intègrent plus de façon claire les classes professionnelles des collèges. Ces effectifs sont dorénavant inclus dans les fiches des lycées professionnels. Une cinquantaine d'élèves est concernée et influence à la marge les évolutions.



Février 2013 - Source : Rectorat d'Amiens 2013

ARC - Observatoire des effectifs scolaires 2nd degré

PROFIL DEMOGRAPHIQUE

	1999	2009
Nombre d'habitants	68 700	70 550
Nombre de ménages	27 610	30 802
Taille moy. des ménages	2,40	2,20
Moins de 20 ans	17 906	17 746
<i>Part des moins de 20 ans (%)</i>	<i>26,0</i>	<i>25,2</i>
Enfants de 0 - 4 ans	3 703	4 418
Enfants de 5 - 9 ans	4 433	4 244
Enfants de 10 - 14 ans	4 755	4 144
Enfants de 15 - 19 ans	5 015	4 941
Enfants de 20 - 24 ans	5 394	5 675
Enfants de 12 ans et + scolarisés	11 063	9 995

Source : Insee recensement de la population 2009

Effectifs	CAP	BEP*	BAC PRO	Autres	TOTAL
rentrée 2000	19	1 003	283	35	1 340
rentrée 2001	20	976	281	28	1 305
rentrée 2002	23	915	285	34	1 257
rentrée 2003	20	888	276	41	1 225
rentrée 2004	20	893	284	30	1 227
rentrée 2005	35	907	296	30	1 268
rentrée 2006	46	919	284	22	1 295
rentrée 2007	50	871	266	21	1 208
rentrée 2008	46	709	381	20	1 156
rentrée 2009	89	239	747	14	1 089
rentrée 2010	110	-	981	13	1 104
rentrée 2011	109	-	957	20	1 086
rentrée 2012	104	-	840	66	1 010

(3)

LA RENTREE 2012/2013

1010 élèves -330 par rapport à 2000, soit -24,6 %

3 lycée(s)

104 en CAP

840 en BAC professionnel (1)

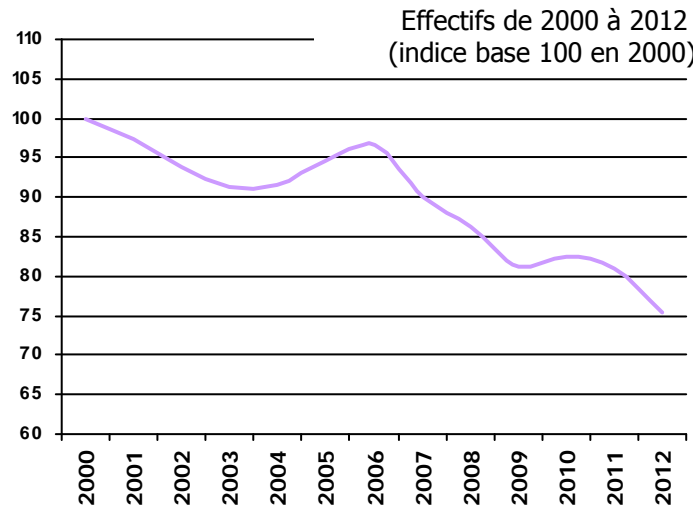
66 Autres formations (2)

* suite à la réforme de l'enseignement professionnel, les BEP se transforment en bac professionnel de 3 ans

(1) sont compris les effectifs des classes de 2nd pro, 1ère pro, terminale TLE PRO et terminale TLE

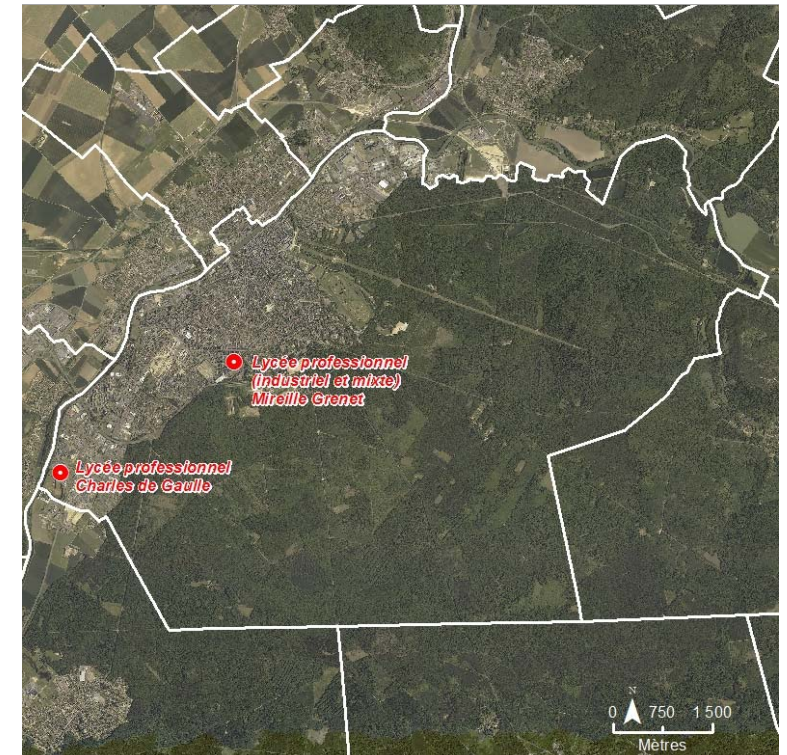
(2) sont compris les effectifs des classes de 3ème de la filière professionnelle des collèges, de sommellerie et employé traiteur, de graphisme-décor.

(3) rupture de série. Le rectorat ayant modifié ses outils de gestion des effectifs, les données transmises à partir de la rentrée 2012 n'intègrent plus de façon claire les classes professionnelles des collèges. Ces effectifs sont dorénavant inclus dans les fiches des lycées professionnels. Une cinquantaine d'élèves est concernée et influence à la marge les évolutions.



Février 2013 - Source : Rectorat d'Amiens 2013

ARC - Observatoire des effectifs scolaires 2nd degré



PROFIL DEMOGRAPHIQUE

	1999	2009
Nombre d'habitants	68 700	70 550
Nombre de ménages	27 610	30 802
Taille moy. des ménages	2,40	2,20
Moins de 20 ans	17 906	17 746
<i>Part des moins de 20 ans (%)</i>	<i>26,0</i>	<i>25,2</i>
Enfants de 0 - 4 ans	3 703	4 418
Enfants de 5 - 9 ans	4 433	4 244
Enfants de 10 - 14 ans	4 755	4 144
Enfants de 15 - 19 ans	5 015	4 941
Enfants de 20 - 24 ans	5 394	5 675
Enfants de 12 ans et + scolarisés	11 063	9 995

Source : Insee recensement de la population 2009

Effectifs	CAP	BEP*	BAC PRO	Autres	TOTAL
rentrée 2000	100	59	0	0	159
rentrée 2001	88	56	0	0	144
rentrée 2002	94	59	0	0	153
rentrée 2003	96	57	0	0	153
rentrée 2004	91	56	0	0	147
rentrée 2005	94	73	0	0	167
rentrée 2006	91	100	0	0	191
rentrée 2007	93	112	9	0	214
rentrée 2008	82	90	47	0	219
rentrée 2009	82	61	83	0	226
rentrée 2010	82	61	92	0	235
rentrée 2011	96	30	110	0	236
rentrée 2012	86	-	145	0	231

(3)

LA RENTREE 2012/2013

231 élèves +72 par rapport à 2000, soit 45,3 %

2 lycée(s)

86 en CAP

145 en BAC professionnel (1)

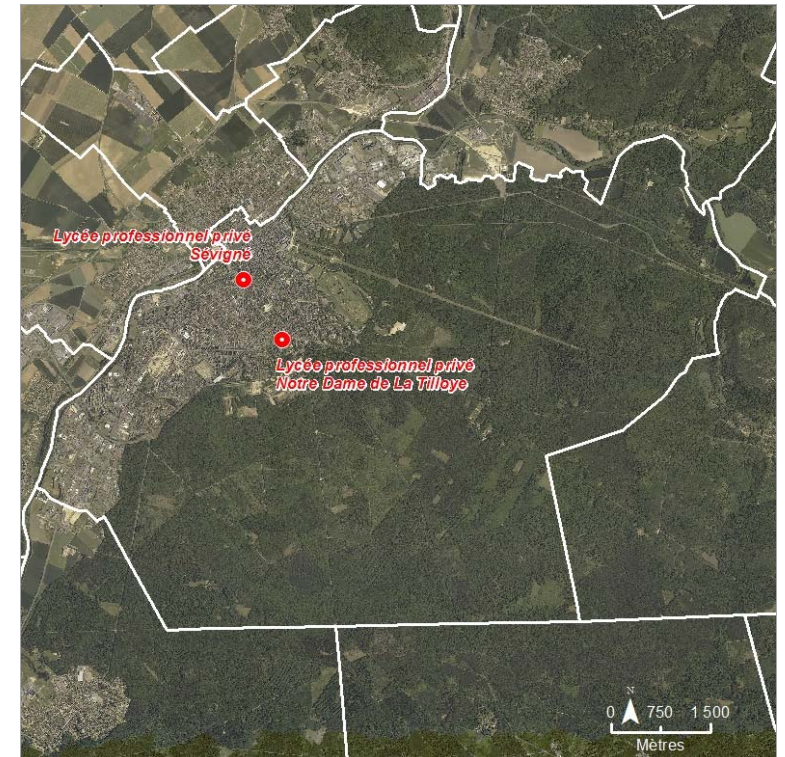
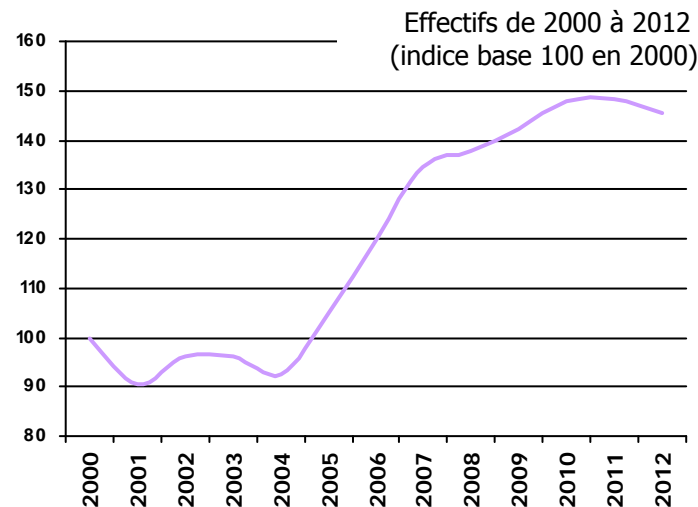
0 Autres formations (2)

* suite à la réforme de l'enseignement professionnel, les BEP se transforment en bac professionnel de 3 ans

(1) sont compris les effectifs des classes de 2nd pro, 1ère pro, terminale TLE PRO et terminale TLE

(2) sont compris les effectifs des classes de 3ème de la filière professionnelle des collèges, de sommellerie et employé traiteur, de graphisme-décor.

(3) rupture de série. Le rectorat ayant modifié ses outils de gestion des effectifs, les données transmises à partir de la rentrée 2012 n'intègrent plus de façon claire les classes professionnelles des collèges. Ces effectifs sont dorénavant inclus dans les fiches des lycées professionnels. Une cinquantaine d'élèves est concernée et influence à la marge les évolutions.



Février 2013 - Source : Rectorat d'Amiens 2013

ARC - Observatoire des effectifs scolaires 2nd degré