



ÉTOILE FERROVIAIRE CREILLOISE

Rôle des gares secondaires

novembre 2014

A

Définition de l'étoile ferroviaire et stratégies de déplacements

B

Fiche « gare »

Mouy-Bury Balagny-Saint-Epin Cires-les-Mello
Cramoisy Montataire Clermont-de-l'Oise
Liancourt-Rantigny **Laigneville** Pont-Sainte-Maxence
Rieux-Angicourt Villers-Saint-Paul Orry-la-Ville
Coye-la-Forêt Chantilly-Gouvieux Boran-sur-Oise
Précy-sur-Oise Saint-Leu d'Esserent Creil Senlis

C

Synthèse / Propositions

Directrice de la publication : Pascale POUPINOT
Pilote de l'étude : Magali DELBOUILLE-CARPENTIER
Rédaction : Magali DELBOUILLE-CARPENTIER
Bases de données/cartographie : Romain BAPTISTE, Philippe COTREBIL
Conception/Réalisation : Virginie MORIN-MAUBOUSSIN
Crédit photos (hors crédit spécifique) : ©Oise-la-Vallée



Document réalisé avec notamment
le concours financier
du Conseil régional de Picardie



Oise-la-Vallée
Agence d'urbanisme
13, Allée de la Faïencerie 60100 CREIL
Tél. 03 44 28 58 58
| www.oiselavallee.org |



sommaire

└─	Préambule	4
└─	Localisation de la gare	6
└─	Etat des lieux du quartier de la gare	7
■	Volet social	7
■	Volet urbanisme	9
■	Volet mobilité/desserte	11
└─	Aire d'utilisation réelle de la gare	13
└─	Attractivité potentielle du quartier et de la gare	18



Préambule

Contexte et objectif

Le projet « Creil, Gare cœur d'Agglo » a été l'occasion de lancer une réflexion collégiale entre les collectivités locales et les Autorités Organisatrices de Transports (AOT) afin de dessiner un fonctionnement à venir des gares autour de Creil dans un contexte d'arrivée de la grande vitesse.

L'objectif est d'éviter que la gare de Creil n'absorbe à elle seule les futurs flux supplémentaires de voitures et de voir comment et jusqu'où les autres gares de l'étoile peuvent assurer une fonction de rabattement vers la gare de Creil.

Il s'agit donc de travailler dans un premier temps à la définition d'un périmètre d'étude et d'observation pertinent et qui corresponde au mieux à des espaces vécus par les habitants. A partir de ce périmètre, il s'agit de constituer un socle de connaissance pour chacune des

gares afin de définir celle(s) qui présente(nt) un potentiel de développement et une possible fonction centrale, qui puisse améliorer les déplacements au sein de ce territoire. Enfin, il s'agit de travailler à l'identification de pistes d'action facilitant le report modal de la voiture vers le train et plus largement vers les transports en commun.

Ces travaux souhaitent alimenter les réflexions autour de la mobilité et des déplacements dans les bassins de vie du sud de l'Oise, dont le futur Plan de Déplacements Urbain (PDU) de la « zone creilloise ».

Démarche collaborative

Oise-la-Vallée a souhaité inscrire ces travaux dans une démarche collaborative multi-partenariale afin de constituer un socle de connaissances solide, d'aboutir à un diagnostic partagé et de réfléchir collégialement à des propositions alliant des questions transport et déplacements, urbanistiques et économiques.

Ainsi, un groupe de travail a été créé associant :

- le Conseil régional de Picardie,
- la Direction Départementale des Territoires de l'Oise,
- la Communauté de l'Agglomération Creilloise,
- la ville de Pont-Sainte-Maxence,
- le Syndicat Mixte du Grand Creillois (SMGC).

Ce groupe de travail n'étant pas figé, d'autres partenaires sont susceptibles de venir partager ces travaux.

structure du document

Le document global est constitué de 3 volets :

- A : Définition de l'étoile ferroviaire creilloise et stratégies de déplacements,
- B : Fiches « gares » (socle de connaissances),
- C : Synthèse et propositions.



Méthodologie du volet B

Trois « aires » complémentaires vont être analysées pour chacune des gares afin de constituer le socle de connaissances :

- le quartier de gare,
- l'aire d'utilisation actuelle,
- l'aire d'attractivité potentielle.

1. Le quartier de gare

Il s'agit du contexte urbain de proximité dans lequel se situe la gare. Ce contexte se basera sur 3 volets d'observation :

- social : à partir d'éléments concernant la population totale, la population active, le nombre d'emplois, le taux d'équipement des ménages en véhicule personnel, l'intensité urbaine, les générateurs de déplacements ;
- urbain : à partir d'éléments liés à l'occupation des sols, du relief, du développement de l'urbanisation passé et futur, des disponibilités foncières ;
- accessibilité / desserte : à partir d'éléments liés à l'accessibilité au pôle gare par mode de déplacement (véhicule personnel, transport en commun ferré, transport en commun routier, circulations douces).

2. L'aire d'utilisation actuelle

Il s'agit de dessiner, à partir de données variées, la zone sur laquelle la gare a aujourd'hui un impact :

- les mobilités domicile / travail,
- la fréquentation des gares,
- le profil général des usagers,
- les lieux de résidence et de travail des abonnés TER.

3. L'aire d'attractivité potentielle

Il s'agit d'estimer, de manière théorique, le nombre d'habitants et le nombre d'emplois qui se trouvent dans un rayon d'accès de 15 min en voiture à chacune des gares et qui sont des usagers potentiels des transports en commun ferrés.

sources

Compte tenu du large champ d'observation thématique, de nombreuses sources sont mobilisées pour l'élaboration des socles de connaissances, parmi elles :

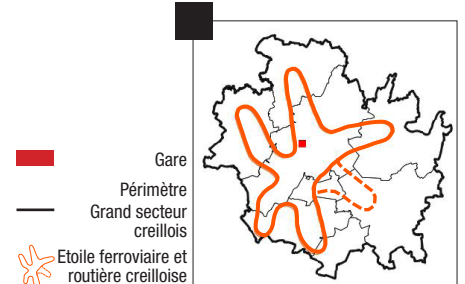
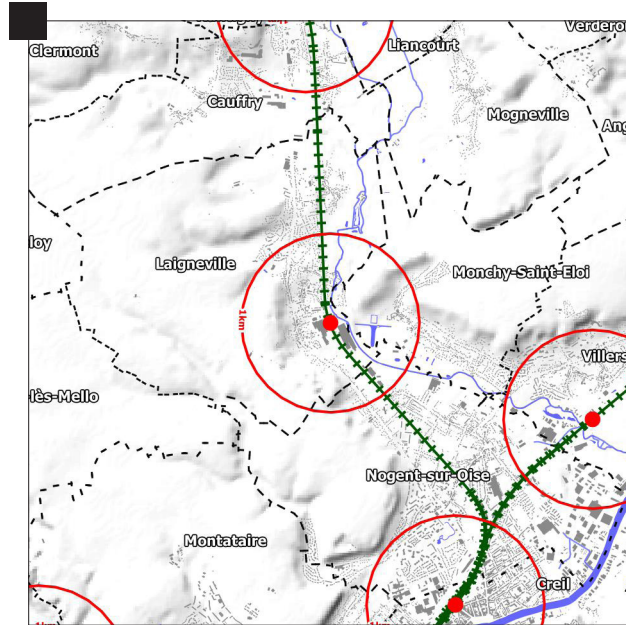
- Recensement de la population Insee,
- Informations contenues dans les POS / PLU et SCoT,
- Fréquentation des gares et données concernant les abonnements domicile/travail TER,
- SIG de Oise-la-Vallée,
- Etude enquête et stationnement autour de la gare de Creil

L'abondance de sources, parfois incomplètes, demande une vigilance particulière quant à la cohérence méthodologique globale et aux conclusions qui peuvent en découler.



ÉTOILE FERROVIAIRE CREILLOISE
Rôle des gares secondaires

Localisation
de la gare
de Laigneville



Localisation de la gare
au sein du périmètre d'étude



- Gare
 - Bâti
 - Surface en eau
 - + + + Voie ferrée
 - Limite communale
- sources : Oise-la-Vallée SIGOVal' 2014,
IGN BDTopo© V2 2009,
IGN BDCarto© 1999
conception : Oise-la-Vallée

Localisation
au sein de la commune de Laigneville



- ✕ Gare
 - Bâtiment de la gare
 - Surface en eau
 - + + + Voie ferrée
 - Limite communale
- sources : Oise-la-Vallée SIGOVal' 2014,
IGN BDTopo© V2 2009,
IGN BDOrtho© 2010
conception : Oise-la-Vallée

Périmètres de 500 m et de 1 km
autour de la gare de Laigneville



ÉTOILE FERROVIAIRE CREILLOISE

Rôle des gares secondaires

Etat des lieux
du quartier de la gare
de Laigneville
en 2014

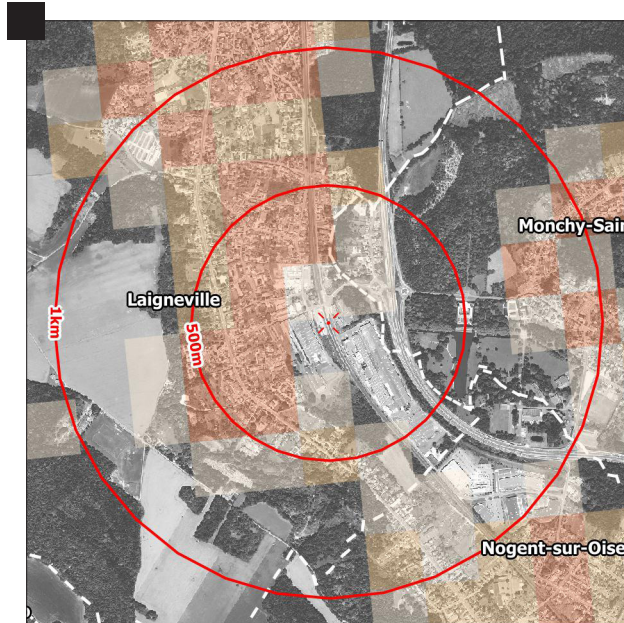
1 - Volet social

Densité de population
au carreau (200 m*200 m)
en 2010

- moins de 50 habitants
- de 50 à 100 habitants
- de 100 à 250 habitants
- de 250 à 500 habitants
- plus de 500 habitants

- Gare
- Limite communale

sources : Oise-la-Vallée SIGOVal' 2014,
IGN BDTopo© V2 2009, IGN BDOrtho©
2010, Insee 2010-données carroyées
conception : Oise-la-Vallée



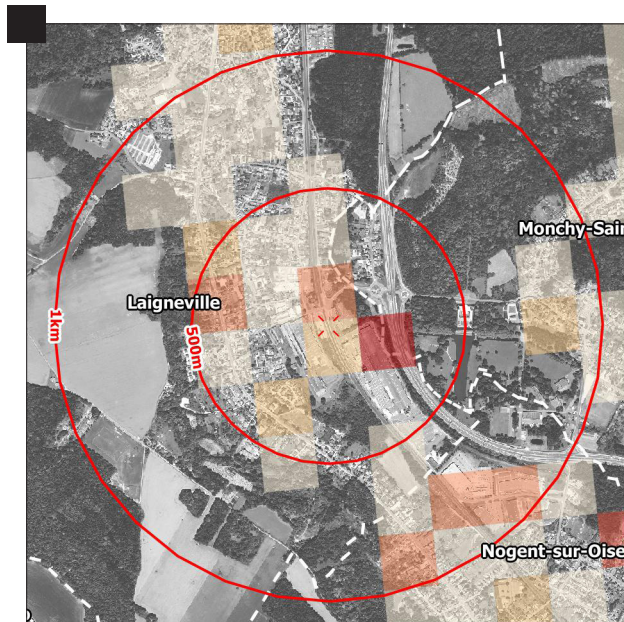
Densité de la population en 2010

Densité de l'emploi
au carreau (200 m*200 m)
en 2010

- 0 à 20 emplois
- 20 à 50 emplois
- 50 à 200 emplois
- 200 à 500 emplois
- 500 emplois et plus

- Gare
- Limite communale

sources : Oise-la-Vallée SIGOVal' 2014,
IGN BDTopo© V2 2009, IGN BDOrtho©
2010, Insee 2010-données carroyées
conception : Oise-la-Vallée



Densité de l'emploi

Point méthodologique

A partir des données SIRENE 2012 et de GéoPicardie qui localise les établissements économiques, l'évaluation du nombre d'emplois au carreau de 200 m par 200 m s'est réalisée en additionnant la médiane des tranches d'effectifs des données SIRENE. Ne sont pas pris en compte les emplois non salariés comme les autoentrepreneurs, les libéraux, commerçants autonomes et chefs d'entreprise ainsi que les entreprises déjà fermées en 2012 (GéoPicardie). Cette évaluation a pu se faire uniquement sur le territoire de Oise-la-Vallée.



Etat des lieux
du quartier de la gare
de Laigneville
en 2014

1 - Volet social

suite

Commerces et services ...

... de proximité

- Commerce alimentaire
- Commerce de jardinage, animalerie
- Pharmacie
- Coiffure
- Restaurant, café ou restauration collective
- Entretien et réparation de véhicules
- Agence immobilière
- Non renseigné

... de gamme intermédiaire

- Supermarché
- Commerce d'équipement culturel, d'habillement et du foyer
- Services de soins, de santé et de bien-être
- Hôtellerie restauration
- Services liés aux véhicules
- Administration publique

... de gamme supérieure

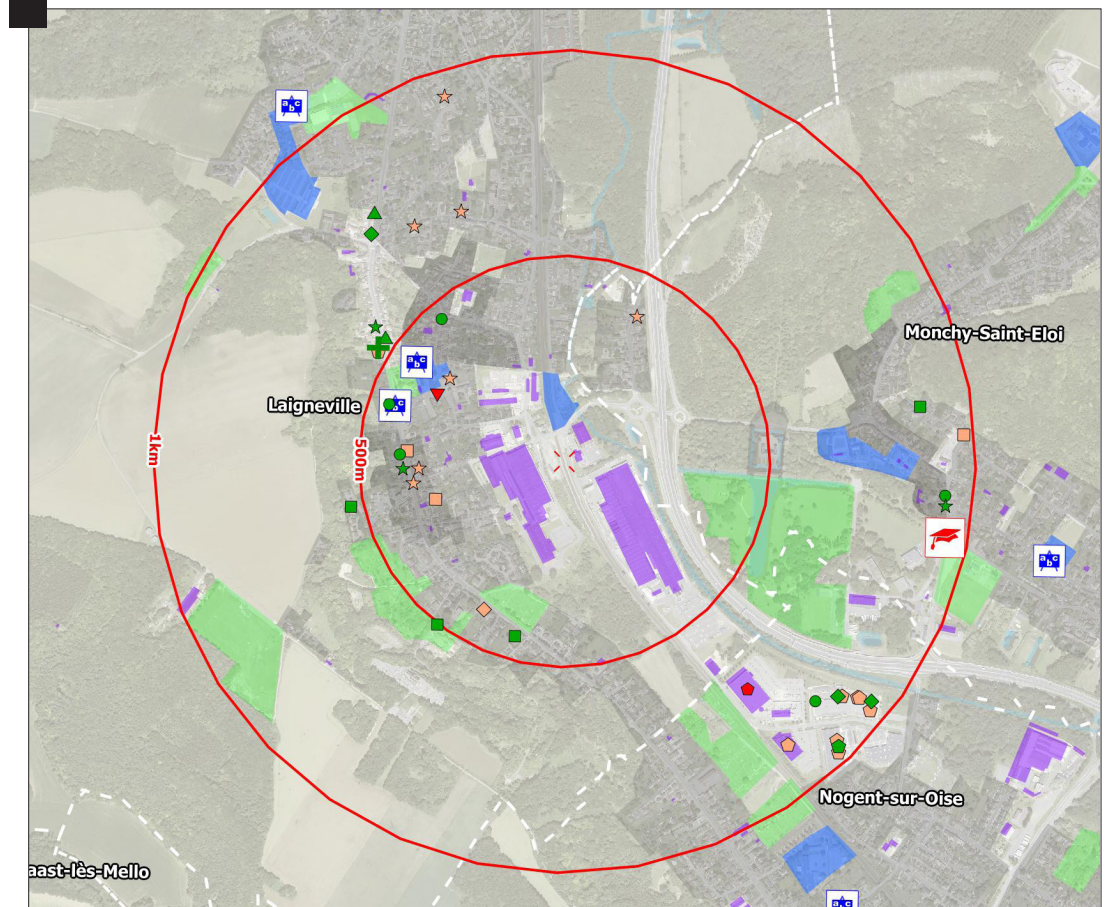
- Hypermarché
- Autres commerces alimentaires
- Autres commerces
- Entretien corporel
- Service de tourisme et de loisirs
- Services liés aux véhicules
- Services pour l'emploi, administratifs, financiers et postaux

Etablissement du 1^{er} et 2nd degré

- Collège ou lycée
- Maternelle et/ou élémentaire

Occupation urbaine du sol

- Habitat dense de centre-ville ou centre-bourg
- Autre habitat
- Administration
- Espace de détente ou de loisirs
- Bâti à vocation d'activités
- Surface en eau
- Gare
- Limite communale



Pôles générateurs de déplacements

	périmètre autour de la gare		total communes
	500 m	1 km	
population totale estimée	1 250	2 760	4 170
population lycéenne et étudiante estimée	0	0	-
nombre d'emplois estimés	1 160	1 520	1 090
intensité urbaine ⁽¹⁾	30	14	-

sources : Oise-la-Vallée SIGOVal' 2014,
IGN BDTopo© V2 2009,
IGN BDOrtho© 2009,
Insee SIRENE 2014, GéoPicardie-MOS
Région Picardie CorineLand Cover © 2010
conception : Oise-la-Vallée

9 % de ménages
sans voiture sur la commune
de Laigneville

⁽¹⁾ Calcul de l'intensité urbaine :
(population + lycéens et étudiants + emploi) / surface en ha

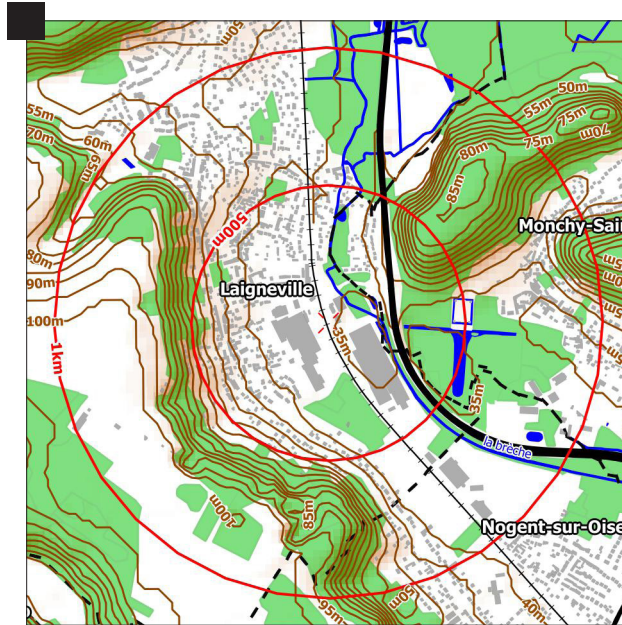


Etat des lieux
du quartier de la gare
de Laigneville
en 2014

2 - Volet urbanisme

- Bâtiment de la gare
- Bâti
- Bois et forêt
- Surface en eau
- Altitude (5 m)
- Voie ferrée
- Route principale
- Cours d'eau
- Gare
- Limite communale

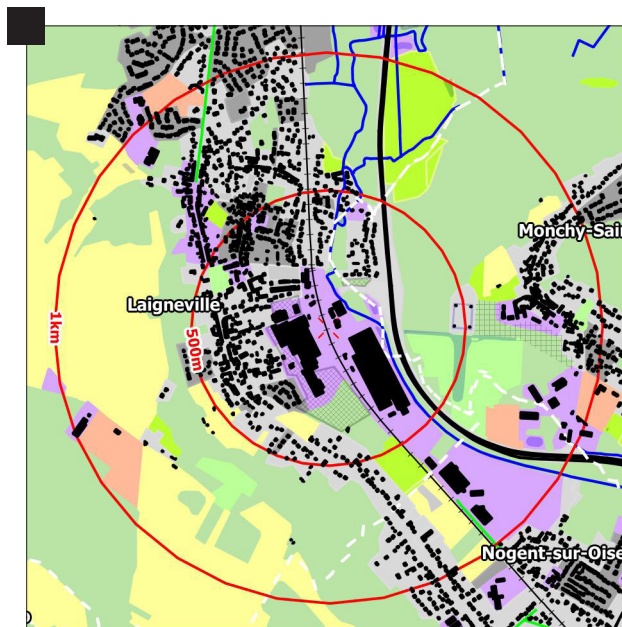
sources : Oise-la-Vallée SIGOVal' 2014,
IGN BDTopo© V2 2009,
IGN BDOrtho© 2009,
GéoPicardie-MOS Région Picardie
CorineLand Cover © 2010
conception : Oise-la-Vallée



Espaces bâtis et relief

- Bâti
- Mutation
- Friche
- Urbain dense
- Urbain pavillonnaire
- Zones industrielles et commerciales
- Bâtiment de la gare
- Equipements sportifs et de loisirs
- Espace verts urbains
- Bois et forêts
- Prairie et vergers
- Terres agricoles
- Surface en eau
- Voie ferrée
- Route principale
- Cours d'eau
- Gare
- Limite communale

sources : Oise-la-Vallée SIGOVal' 2014,
IGN BDTopo© V2 2009,
IGN BDOrtho© 2009,
GéoPicardie-MOS Région Picardie
CorineLand Cover © 2010
conception : Oise-la-Vallée



Mode d'occupation du sol



ÉTOILE FERROVIAIRE CREILLOISE
Rôle des gares secondaires

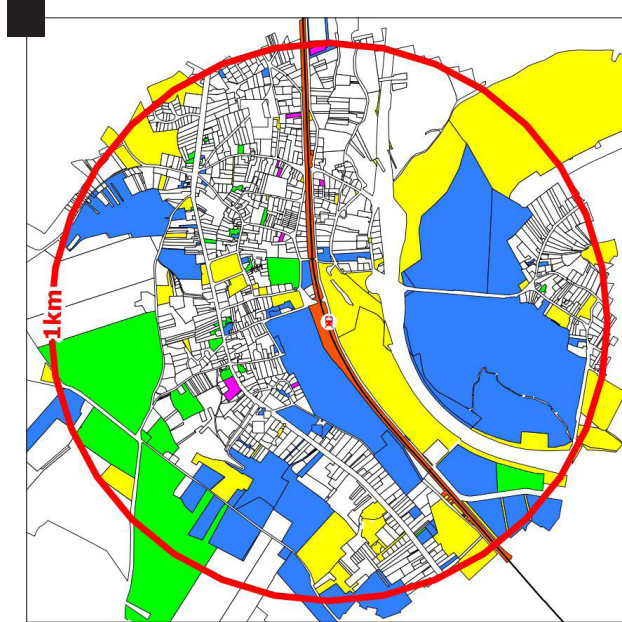
Etat des lieux
du quartier de la gare
de Laigneville
en 2014

2 - Volet urbanisme

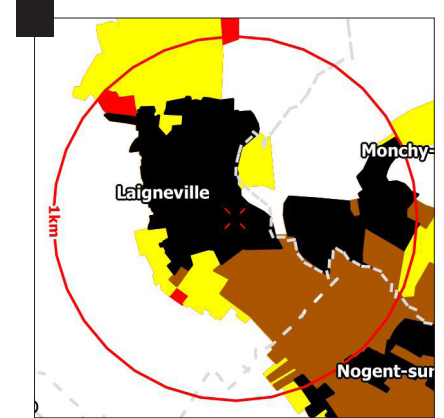
suite

- Etat, région, département, commune
- Etablissement public
- Office HLM
- Personne morale privée
- Copropriété
- Personne physique
- Gare de l'étoile
- Voie ferrée

sources : Oise-la-Vallée SIGOVal' 2014
IGN BDTopo© V2 2009,
DGFIP Fichiers fonciers anonymisés
au 01/01/2013
conception : Oise-la-Vallée



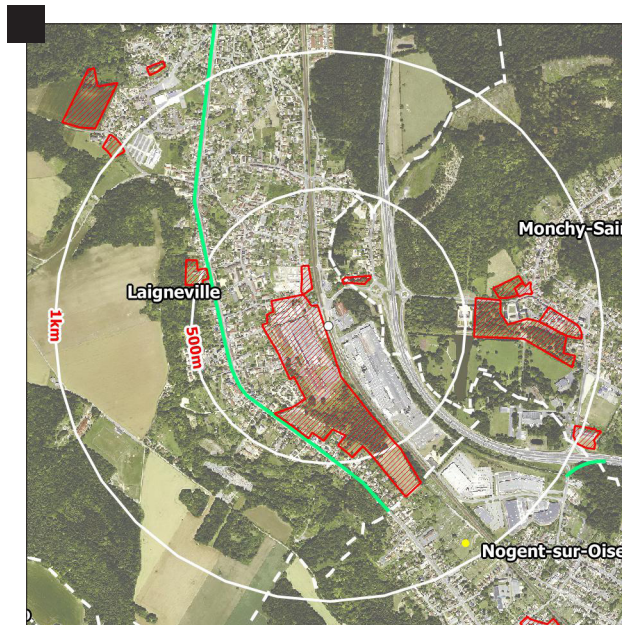
Propriétaires fonciers



Evolution de l'urbanisation

- Espaces urbanisés en 1947
- en 1977
- en 1999
- en 2009
- non suivie
- Gare
- Limite communale

sources : Oise-la-Vallée SIGOVal' 2014,
IGN BDTopo© V2 2009
conception : Oise-la-Vallée



Projets urbains renseignés en 2014

- Projet urbain
- Projet Equipement
- Requalification de voirie
- Gare
- Limite communale

sources : Oise-la-Vallée SIGOVal'
Suivi des opportunités foncières
dans le cadre du SCoT 2014
Suivi des projets urbains 2014,
IGN BDTopo© V2 2009,
IGN BDOrtho© 2009
conception : Oise-la-Vallée

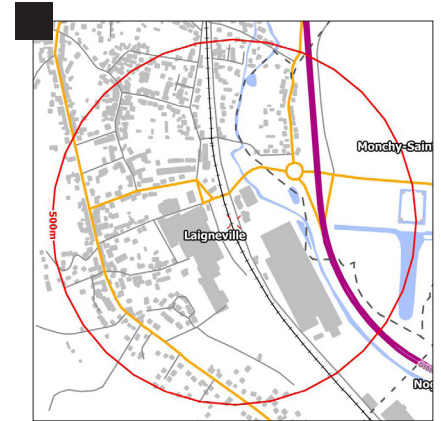
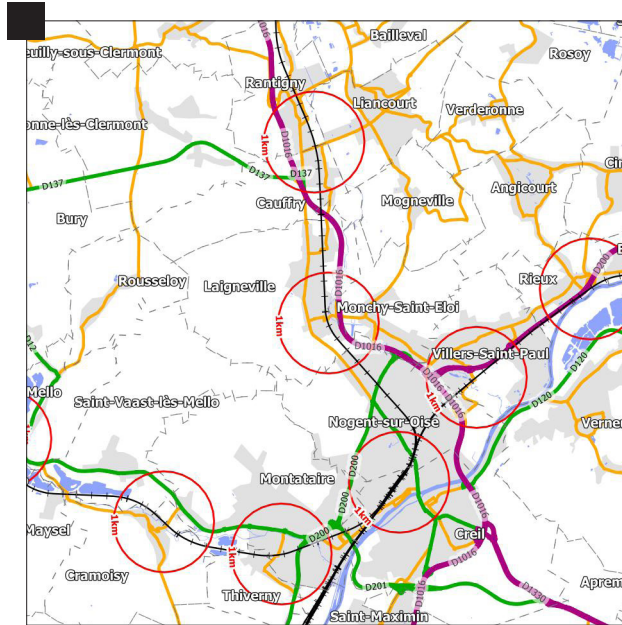


ÉTOILE FERROVIAIRE CREILLOISE
Rôle des gares secondaires

Etat des lieux
du quartier de la gare
de Laigneville
en 2014

3 - Volet mobilité/
desserte

- Autoroute
- Route à grande circulation
- Desserte intermédiaire
- Desserte locale
- Rue
- Tache urbaine
- Surface en eau
- Voie ferrée
- Cours d'eau
- Gare
- Limite communale



sources : Oise-la-Vallée SIGOVal' 2014,
IGN BDTopo© V2 2009
conception : Oise-la-Vallée

Accessibilité au quartier gare

Desserte du quartier gare

par train

	sur la journée	de 6 h à 10 h	de 16 h à 21 h
nombre de trains	30	9	12
nombre de montées	298	218	59
nombre de descentes	300	35	240

sources : enquêtes et comptage BVA -
base unique 2013 (TER Picardie) - pour un job (mardi)

par bus

(lundi, mardi, mercredi, jeudi, vendredi, hors vacances scolaires,
hors transport à la demande)

de 6h à 10 h		de 16h à 21 h	
arrivée	départ	arrivée	départ
-	-	-	-









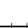


sources : estimations Oise-la-Vallée à partir des grilles horaires
du Conseil général



Etat des lieux
du quartier de la gare
de Laigneville
en 2014

3 - Volet mobilité/
desserte

suite

-  Stationnement/
Parking
-  Parking 2 roues
-  Place dédiée
au covoiturage
-  Dépose minute
-  Taxi
-  Gare routière
-  Ligne de bus CG 60
-  Piste cyclable
et modes doux
-  Voie ferrée
-  Gare
-  Limite communale

sources : Oise-la-Vallée SIGOVal' 2014,
IGN BDTopo© V2 2009,
IGN BDOortho© 2009,
EPCI, AOTU, SMTCO, CG60
conception : Oise-la-Vallée



Accessibilité du quartier par mode doux, par bus
Stationnement Véhicule léger (VL)

Estimation du nombre de stationnements
pour véhicules légers dans le périmètre
des 500 m autour de la gare

99

dont 0 % payant

sources : estimations Oise-la-Vallée

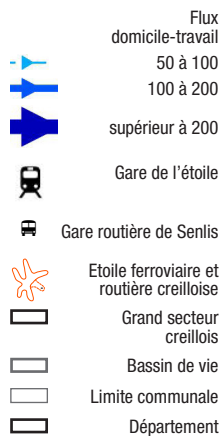


ÉTOILE FERROVIAIRE CREILLOISE

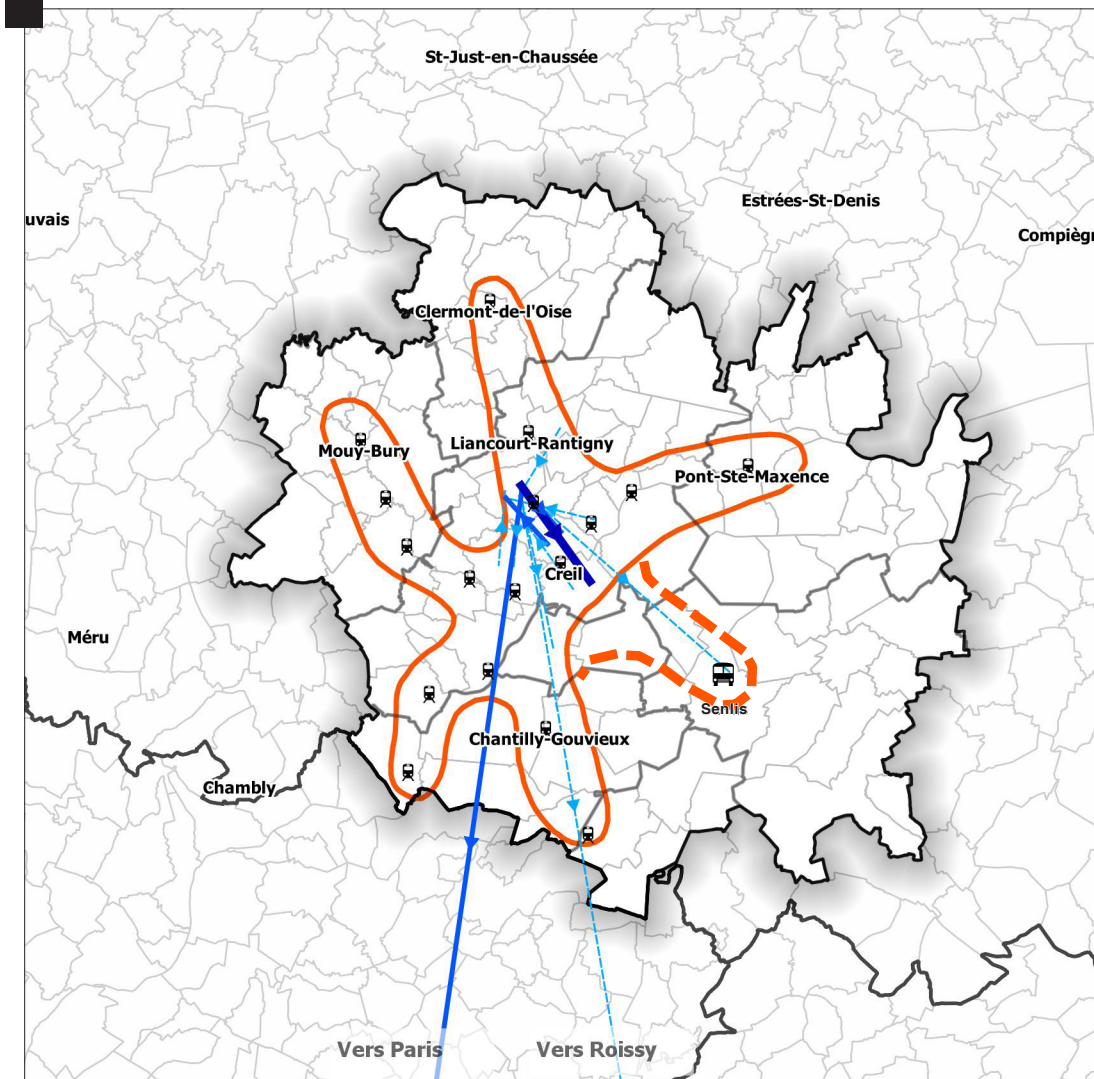
Rôle des gares secondaires

Aire d'utilisation réelle de la gare Laigneville

Mobilité domicile/travail de la commune de Laigneville



sources : Oise-la-Vallée SIGOVal' 2014, IGN BDTopo© V2 2009, Insee RP 2010 - recensement de la population - fichier mobilité domicile-travail, Insee - Bassin de vie 2012 conception : Oise-la-Vallée



Mobilité domicile/travail des actifs dans la commune de Laigneville

Répartition modale des principaux flux domicile/travail (extrait)

Flux réalisés avec la commune de...	tous flux			Flux réalisés avec la commune de...	flux entrants			Flux réalisés avec la commune de...	flux sortants		
	flux TC	flux VP	tous flux cumulés		flux TC	flux VP	tous flux cumulés		flux TC	flux VP	tous flux cumulés
Creil	21	251	288	Nogent-sur-Oise	<10	98	132	Creil	21	177	206
Nogent-sur-Oise	<10	211	254					Paris	148	21	169
Laigneville	<10	133	237					Nogent-sur-Oise	<10	113	122
Paris	148	<10	169								
Montataire	<10	141	164								

source : Insee RP 2010 - recensement de la population - fichier mobilité domicile-travail



ÉTOILE FERROVIAIRE CREILLOISE

Rôle des gares secondaires

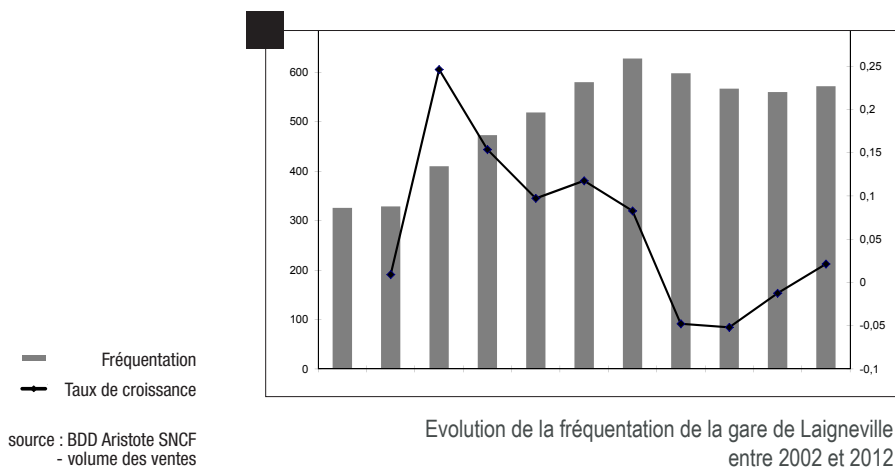
Aire d'utilisation réelle
du quartier de la gare
de Laigneville

Fréquentation générale

Evolution de la fréquentation de la gare de Laigneville
entre 2002 et 2012

Année	2002	2003	2004	2005	2006	2007	2008	2009	2010	2011	2012
Fréquentation	326	329	410	473	519	580	628	598	567	560	572
Taux de croissance		0,92%	24,62%	15,37%	9,73%	11,75%	8,28%	-4,78%	-5,18%	-1,23%	2,14%

source : BDD Aristote SNCF - volume des ventes



**Evolution de la fréquentation
entre 2002 et 2012**

+ 75,56 %

**Taux de variation annuel moyen
depuis 2002**

+ 5,8 % par an

**Evolution de la fréquentation
entre 2007 et 2012**

- 1,4 %

**Taux de variation annuel moyen
depuis 2007**


- 0,2 % par an




ÉTOILE FERROVIAIRE CREILLOISE

Rôle des gares secondaires



Aire d'utilisation réelle
du quartier de la gare
de LaignevilleProfil général
utilisateurCaractéristiques des voyageurs au départ de la gare (6h-10h pour un JOB - mardi)
- 97 questionnaires

Gare de destination	
Paris	55,00%
Creil	41,70%
Orry-la-Ville	1,40%
Saint-Just-en-Chaussée	0,90%
Amiens	0,50%

source : Enquête BVA pour TER Picardie / SNCF

Commune de résidence	
Laigneville	75,50%
Monchy-Saint-Eloi	11,10%
Mogneville	5,80%
Cauffry	2,40%
Neuilly-sous-Clermont	1,40%
Bury	1,40%

source : Enquête BVA pour TER Picardie / SNCF

Sexe		
Homme		49,20%
Femme		50,80%

source : Enquête BVA pour TER Picardie / SNCF





Age	
moins de 15 ans	0%
15 à 17 ans	3,40%
18 à 25 ans	16,10%
26 à 39 ans	35,10%
40 à 59 ans	44,40%
plus de 60 ans	1%

source : Enquête BVA pour TER Picardie / SNCF

Motif de déplacement	
Professionnel	87%
Scolaire et études	11,60%
Personnel	1,40%

source : Enquête BVA pour TER Picardie / SNCF

Mode d'accès à la gare

A pied	50%	A pied		50%
Bus urbain	3%	Transports en commun routiers		4%
Car du Conseil général	1%			
Voiture stationnée parking gare	39%	Voiture		46%
Voiture stationnée dans le quartier	0%			
Passager voiture stationnée	2,50%			
Passager déposé	4,50%	Vélo		0%
Vélo stationné	0%			
Vélo embarqué	0%			

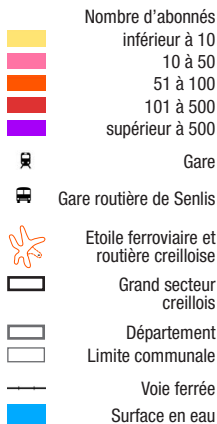
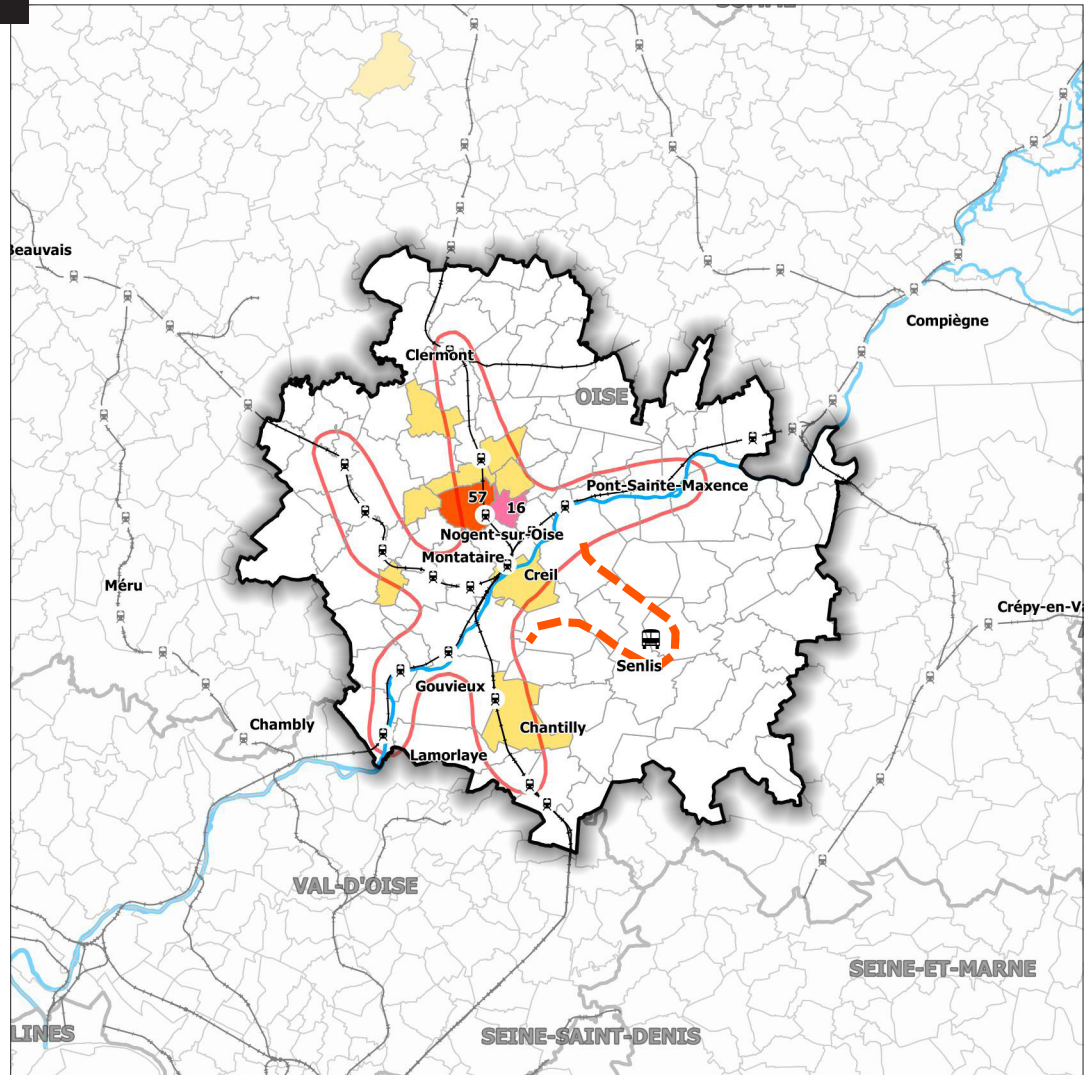
source : Enquête BVA pour TER Picardie / SNCF



ÉTOILE FERROVIAIRE CREILLOISE
Rôle des gares secondaires

Aire d'utilisation réelle
du quartier de la gare
de Laigneville

Abonnement de travail



sources : Oise-la-Vallée-SIGOVAl',
IGN BDTopo© V2 2009, GéoPicardie,
Conseil régional de Picardie, SNCF,
© les contributeurs d'OpenStreetMap
concepteur : Oise-la-Vallée

Commune de résidence des abonnés de travail TER⁽¹⁾
montant à la gare de Laigneville

Nombre d'abonnés de travail...

Gare de destination des abonnés de travail
montant à Laigneville



Commune de résidence des abonnés de travail
montant à Laigneville (extrait)



...	Nbr	%	Commune	Nbr	%
... de la gare de Laigneville	90		Laigneville	57	61,96%
... vivant au sein du Grand secteur creillois et montant en gare de Laigneville	90		Monchy-Saint-Eloi	16	17,39%
			Mogneville	10	10,87%
			Cauffry	2	2,17%
			Wavignies	1	1,09%

source : Conseil régional de Picardie
- Abonnement de travail TER Picardie - 2012

source : Conseil régional de Picardie
- Abonnement de travail TER Picardie - 2012

source : Conseil régional de Picardie
- Abonnement de travail TER Picardie - 2012

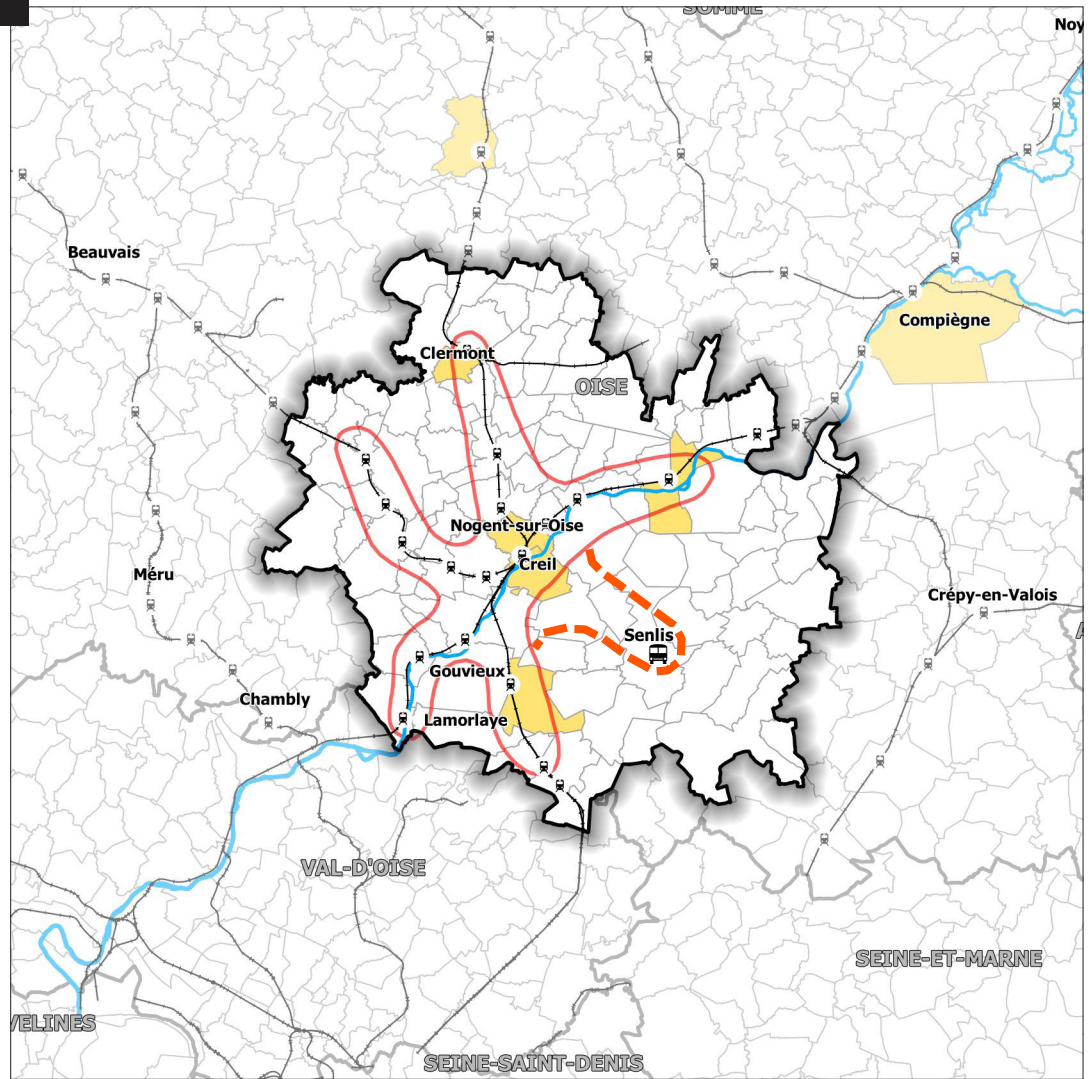
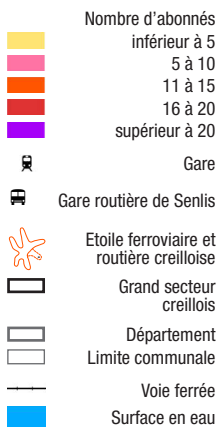
(1) abonnement actif fin 2012,
abonnés résidant en Picardie



ÉTOILE FERROVIAIRE CREILLOISE
Rôle des gares secondaires

Aire d'utilisation réelle
du quartier de la gare
de Laigneville

Abonnement de travail
suite



Commune de résidence des abonnés de travail TER ⁽¹⁾
descendant à la gare de Laigneville

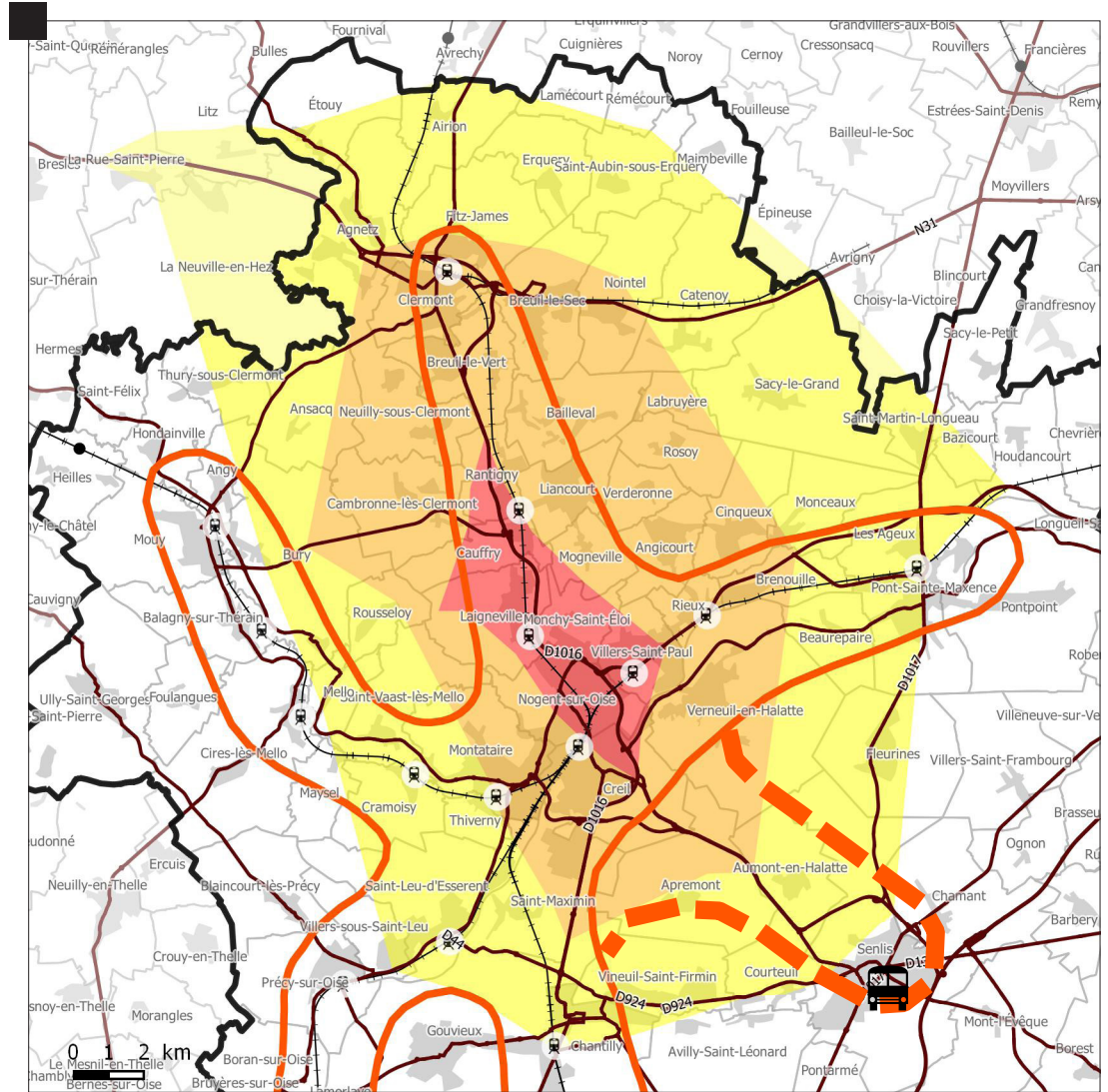
sources : Oise-la-Vallée-SIGOVAl',
IGN BDTopo© V2 2009, GéoPicardie,
Conseil régional de Picardie, SNCF,
© les contributeurs d'OpenStreetMap
concepteur : Oise-la-Vallée

(1) abonnement actif fin 2012,
abonnés résidant en Picardie
(ne tient pas compte des actifs franciliens
venant travailler sur le secteur)



ÉTOILE FERROVIAIRE CREILLOISE
Rôle des gares secondaires

Attractivité potentielle
du quartier et de la gare
de Laigneville



- Temps d'accès en voiture
- 5 minutes
- 10 minutes
- 15 minutes
- Gare de l'étoile
- Autre gare
- Gare routière de Senlis
- Étoile ferroviaire et routière creilloise
- Grand secteur creillois
- Limite communale
- Route principale
- Voie ferrée
- Tache urbaine

Temps d'accès en voiture à la gare de Laigneville

sources : Oise-la-Vallée-SIGOVAl' mai 2014, IGN BDTopo© V2 2009 conception : Oise-la-Vallée

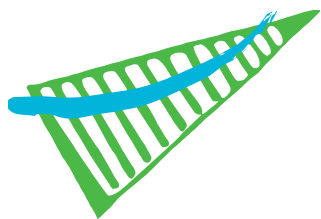
Estimation population et emploi

	0 - 5 min	5 - 10 min	10 - 15 min
population	71 820	138 340	194 140
emploi	27 010	53 990	71 710

sources : Oise-la-Vallée SIGOVAl' 2014, Insee RP 2011 - recensement de la population

Point méthodologique

Sélection des communes à l'intérieur d'un isochrone si le centroïde et/ou son tampon de 700 m est inclus ou croise l'isochrone.



AGENCE D'URBANISME
Oise-la-Vallée

**Oise-la-Vallée
Agence d'urbanisme**

| 13, Allée de la Faïencerie
60100 CREIL |
| Tél. 03 44 28 58 58 |
| Fax. 03 44 28 58 60 |
| E-mail :
information@oiselavallee.org |
| www.oiselavallee.org |