

CARNETS d'urbaniste



DE OISE-LA-VALLÉE

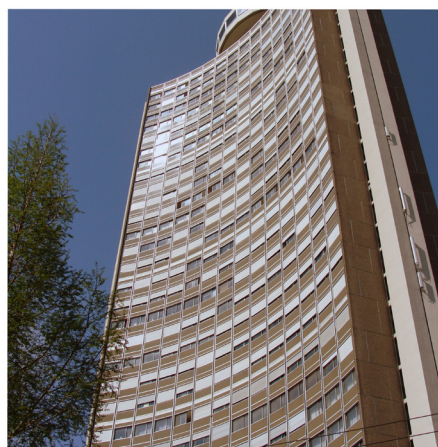


Creil accueillera le TGV en 2020 ! Cette opportunité génère de nombreux projets concernant aussi bien la gare que son quartier. Plusieurs objectifs et desseins d'aménagement sont proposés : dans le cadre d'un protocole multipartenarial « gare coeur d'agglomération », gare double face, passerelle, multi-modalité, réaménagement du parvis de la gare, ... Ces projets questionnent et font débat. Pour répondre et visualiser un peu plus ce que pourrait être la gare de Creil, Oise-la-Vallée a proposé à des adhérents de visiter des aménagements récents de gare.

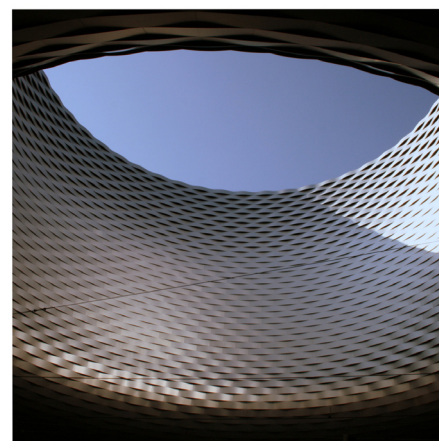
Pour cela, les agglomérations de Mulhouse et de Bâle ont été choisies pour leurs nouvelles gares et leurs quartiers transformés. Ainsi, ce sont 4 gares de différentes tailles que nous avons visitées : Mulhouse (France), Bâle, Arlesheim et Dornach (Suisse).

Les participants ont eu le plaisir de découvrir également le stade Saint-Jacques livré en 2001, le campus pharmaceutique Novartis et la très récente extension des halles d'expositions réalisées par Herzog et de Meuron.

Ce séjour a permis d'ouvrir de nouvelles perspectives en échangeant entre nous et avec les acteurs locaux. Des ordres de grandeur, des idées d'aménagement, des montages opérationnels multi-partenariaux, une cohérence ont été perçus et vécus.



Tour de l'Europe à Mulhouse



Détail de la halle d'exposition de Bâle

Nous remercions l'Agence d'urbanisme de la Région de Mulhouse (AURM), la ville de Mulhouse, Mulhouse Alsace Agglomération (M2A), la SERM, et Hanz WIRZ pour nous avoir guidés dans Mulhouse et Bâle et d'avoir répondu à nos nombreuses questions avec passion.

MULHOUSE

une ville TGV à 6 branches depuis 2012



Tirer le meilleur de l'arrivée des TGV



La gare et le tramway de Mulhouse



La gare a été réaménagée pour accueillir les TGV. Les halls de départ et d'arrivée ont été réaménagés.



Au sein de la gare, un parc à vélos de 200 places surveillé par une association est proposé aux voyageurs.

Une voie de contournement sud de Mulhouse est prévue sous le parvis de la gare et qui ne demandera qu'à être évidé.

Société publique locale d'aménagement, la S.E.R.M., est très active en programmation d'équipement, d'aménagement urbain et de constructions

MULHOUSE ET SON AGGLO

113 000

C'est le nombre de mulhousiens.

253 000

C'est le nombre d'habitants que compte Mulhouse Alsace Agglomération

25

C'est le nombre de minutes qui séparent Mulhouse de l'Euro Airport Basel-Mulhouse-Freiburg

1 tram-train

qui dessert 38 stations et 18 gares, dont celle de la ville centre

Sources : SERM, M2A

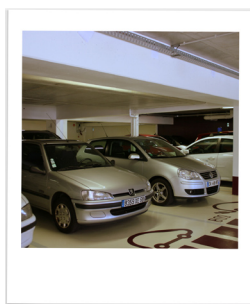


Utiliser ce levier pour attirer de nouvelles entreprises



Le siège de Wartsilä France (entreprise finlandaise spécialisée dans la fabrication industrielle de générateurs électriques et de moteurs de bateaux) accueillant 140 salariés

Les parkings construits (dont un souterrain de 440 places à terme) permettent de répondre à la problématique du stationnement automobile et anticipent la construction de nouveaux bâtiments tertiaires et un hôtel privé au-dessus.



Une politique forte et cohérente entre le développement économique, les transports, et la culture

Mulhouse complète son attractivité par une amélioration de son cœur de ville et par un brin d'art urbain (requalification de voirie, espace public de qualité, ...).



LE PROJET EN CHIFFRES

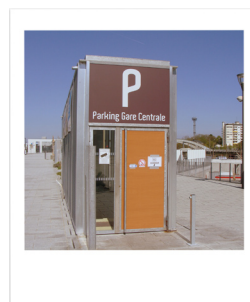
7
C'est le nombre de partenaires financiers engagés dans ce projet : RFF, SnCF, Ville, Région, Etat, Conseil général et Agglomération

17 millions d'euros
C'est le montant des travaux entrepris pour l'édification du parvis de 5 000 m² (1,5 million) et du pôle d'échange (15,5 millions) (hors coût du tramway).

23 hectares
C'est la surface de ZAC concernée par le projet.

57 000 m²
C'est la surface que devraient occuper d'ici 2025 bureaux, hôtels et commerces.

Sources : SERM, M2A



La ville réalise actuellement un fil rouge amenant le touriste à découvrir le centre-ville.

BÂLE et sa gare

un noeud d'échange, un pôle de développement économique et centre de services



Un quartier de gare entièrement transformé



Façade de la gare de Bâle

Initiée en 1983, la transformation du quartier de la gare de Bâle a fait l'objet d'un plan guide ou « Masterplan » accepté par referendum en 1987.

Sous la forme d'une ZAC, la maîtrise d'oeuvre de ce projet a rassemblé 34 partenaires dont 23 privés pour 25 projets.



Une passerelle pour connecter



Vue extérieure sur la passerelle, inaugurée en 2003, qui permet de relier les deux principaux bâtiments de la gare.



120 millions d'euros, c'est le chiffre d'affaires 2007 engendré par la galerie commerciale installée au sein de la passerelle. A titre de comparaison, la même année, la vente de billets rapportait 80 millions d'euros.

LA RENOVATION DE LA GARE

1

C'est le nombre de concours international qui fut lancé pour cette rénovation. Remporté par Cruz & Ortiz de Séville, il s'est notamment traduit par la création d'une passerelle de 183 m de long sur 30 m de large.

65 millions d'euros

C'est le montant des travaux engendrés par cette création.

22

C'est le nombre de commerces, soit 1 600 m², installés au sein même de cette extension. Ils sont ouverts jusqu'à 22 h.

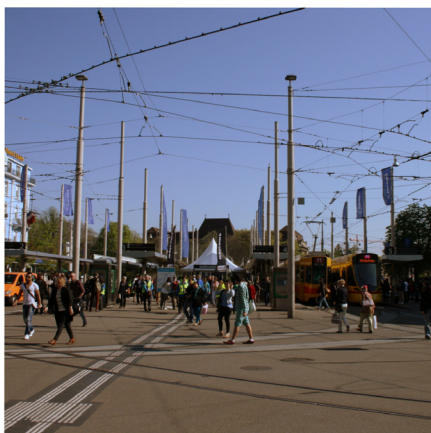
4 500 m²

C'est la surface consacrée aux bureaux et commerces en tête de pont au sud

Source : Hanz WIRZ



Un pôle multimodal



Inaugurée en 2002, la place de la gare est entièrement partagée entre voitures, piétons, malvoyants, deux-roues, 2 lignes de bus et 5 lignes de tramway.



2 000 places de vélos sous la gare avec entrée et sortie réservées et un atelier réparation.



370 places de stationnement en sous-sol dont 44 à rotation courte.



Des bâtiments tertiaires... mais pas que !



Südpark : un bâtiment offrant une grande mixité fonctionnelle et sociale, (42 000 m² consacrés aux commerces, 8 000 m² aux banques, 12 000 m² à l'habitat (100 logt + 26 chambres pour personnes âgées)



Vue sur les deux réalisations de Peter-Merian-Haus et Jacob-Burckhardt-Haus

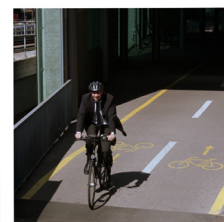


Une autoroute à vélos traversant ces deux ensembles permet de se rendre à la gare.

Deux ensembles d'environ 90 000 m² comprenant de nombreux espaces loués et un site d'enseignement supérieur.

Ces bâtiments concentrent près de 2 200 emplois.

Seules 500 places de stationnement ont été construites en souterrain.



Les environs de BÂLE



ARLESHEIM : création d'un petit quartier de vie autour d'un point d'arrêt du tramway



Place, inaugurée en 1997, nivelée avec le tramway en lien direct avec le centre du village.



Encore un gros travail pour favoriser l'inter-modalité.



Les matériaux utilisés sont identiques à ceux du bourg pour assurer une cohérence d'ensemble.



Intérieur du centre commercial.

EN QUELQUES CHIFFRES

7 800 m²

C'est la surface concernée par ce projet..

26 millions d'euros

C'est le montant des travaux engendrés par cette création.

110

C'est le nombre de places de stationnement uniquement pour les vélos.

120

C'est le nombre de places de stationnement en souterrain pour les voitures dont 70 réservées à la clientèle du centre commercial.

1 500 m²

C'est la surface consacrée aux commerces (café, superette, presse,...)

Source : Hanz WIRZ



DORNACH et son quartier de la gare : un pôle d'importance régionale



Nœud de transports multimodal où se côtoient chemin de fer / tramway / bus.



Des espaces « transparents », sans délimitation, conduisant le piéton à aller au-delà du site.



Supports à bicyclettes



Quel que soit le mode de transport utilisé, les quais sont à la même hauteur pour une meilleure circulation piétonne.



Des espaces publics soignés

EN QUELQUES CHIFFRES

26 millions d'euros

C'est le montant des travaux engendrés par ce projet.

90

C'est le nombre logements construits au sein de ce projet (60 à la location, 30 à l'achat).

10

C'est le nombre de commerces créés au sein du projet sur 1 600 m².

Source : Hanz WIRZ



SAINT JAKOB STADIUM : un stade de football...mais pas que !



Stade de 40 000 places réalisé dans le cadre d'un partenariat public-privé.



Bâtiment accueillant restaurants, salons d'affaires, salles d'exposition, salles de conférence, centre des médias, club de fitness

EN QUELQUES CHIFFRES

475 millions d'euros
C'est le montant de l'ensemble des travaux.

700
C'est le nombre de places de stationnement.

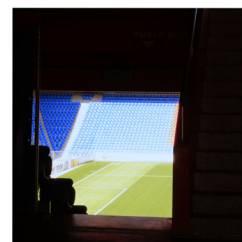
107
C'est le nombre d'appartements accolés au stade, dont une partie est destinée aux personnes de plus de 65 ans.

33
C'est le nombre de boutiques que comprend le complexe.)

Source : Hanz WIRZ



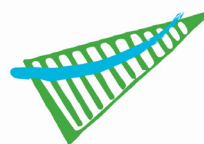
Vue sur la deuxième opération inaugurée en 2008, comprenant bureaux et logements.



Vue intérieure du stade



1 station du RER local ne fonctionne que les jours de match



Oise-la-Vallée

**AGENCE D'URBANISME
ET DE DÉVELOPPEMENT
DE LA VALLÉE DE L'OISE**

13, Allée de la Faiencerie
60100 CREIL
Tél. 03 44 28 58 58 - Fax. 03 44 28 58 60
www.oiselavallee.org
E-mail : information@oiselavallee.org

Directeur de la publication : Pascale POUPINOT
Rédacteur : Romain BAPTISTE
Conception/Réalisation : Virginie MAUBOUSSIN
Crédit photos (hors crédits spécifiques) : ©Oise-la-Vallée
juin 2013