

EDITION
2019



ATLAS

des zones d'activités

du territoire de l'Agence d'urbanisme Oise-les-Vallées

..... Décembre 2019



LES COMMUNES DE
SENLIS & FLEURINES

.....

SENLIS & FLEURINES



INTRODUCTION

Cet atlas fait parti du recensement de toutes les zones d'activités du territoire de l'Agence d'Urbanisme Oise-les-Vallées, c'est-à-dire les zones qui sont spécifiquement dédiées à l'accueil d'entreprises et ceci quel qu'en soit le type, l'activité et la taille.

Il est bien entendu que ces zones n'ont pas le monopole de l'économie sur le territoire. En effet, de très nombreuses entreprises sont éparpillées dans les villes et les villages, notamment dans le secteur tertiaire.

Néanmoins, ces zones d'activités sont capables d'accueillir de nombreuses entreprises, et en particulier celles industrielles et logistiques, qui ne pourraient pas s'installer en ville à cause des contraintes qui leur sont associées : besoin de larges parcelles, flux de camions, nuisances sonores, pollution, etc. Ainsi, l'attractivité économique d'un territoire passe par la disponibilité de ce foncier précieux et incite donc à sa rationalisation et à sa valorisation.

La question de la reconversion des anciens sites industriels en friches occupe également une place centrale dans l'ensemble du département de l'Oise et en particulier la vallée de l'Oise où l'industrie a été développée depuis le XIX^{ème} siècle. Si ces sites constituent souvent un potentiel fabuleux du fait de leur grande taille et de leur localisation souvent très favorable, leur mobilisation n'est pas aisée car elle implique au préalable d'importants investissements en matière de dépollution et de nettoyage des sites.

Ensuite, la question de la rationalisation des sites existants constitue une autre problématique essentielle. En effet, certaines zones d'activités ne sont que partiellement occupées et souvent, de nombreuses parcelles sont vacantes ou occupées par du stockage peu valorisant.

Ainsi, pour les friches comme pour les zones sous-occupées, la question de la reconquête se pose avec trois objectifs : (1) créer du foncier pour accueillir plus d'entreprises en densifiant ou simplement en occupant les sites abandonnés, (2) améliorer l'accessibilité (voirie, numérique, transport collectif ou modes doux) et la qualité paysagère de ces zones, (3) diminuer la consommation d'énergie voire augmenter la production d'énergie renouvelable in situ, pour faire entrer ces zones dans la troisième révolution industrielle et, à nouveau, optimiser le foncier.

C'est donc l'importance stratégique de ces zones pour le développement et l'attractivité économique du territoire, d'une part, et le manque de valorisation de nombreuses zones pour des raisons variées (qualité paysagère à améliorer, nombreuses parcelles en friche et donc inoccupées, etc.), d'autre part, qui a rendu nécessaire une réflexion globale les concernant passant par une phase de diagnostic qui s'est concrétisée par la réalisation de cet atlas des zones d'activités.

L'exercice complet de la compétence « développement économique » au sein des EPCI accompagnés par la Région nécessite en effet de bien connaître les limites des zones d'activités, les types d'activités qui y sont exercées et le nombre d'emplois présents dans chaque zone.



ORGANISATION DE L'ATLAS

L'Atlas présente des fiches intégrant une ou plusieurs zones d'activités adjacentes.

Chaque zone comprend les informations suivantes :

- sa localisation permettant à chacun de bien cerner sa proximité avec l'Ile-de-France, Roissy, ou les grands axes de communication de l'Oise ;
- la cartographie de la zone intégrant les axes de circulation, le bâti et les alentours ;
- les grandes données : superficie, nombre d'emplois total et nombre d'établissements ;
- les données détaillées de l'emploi par grand secteur d'activité ;
- les principaux établissements présents sur la zone avec les tranches d'effectifs à la date de référence.

TYPOLOGIE DES ACTIVITÉS ÉCONOMIQUES

Au total, cet atlas distribue les entreprises recensées en 14 secteurs d'activités différents, additionné d'un groupe « autres » dans lequel nous avons intégré les activités qui sont marginales dans les zones d'activités. Ces secteurs sont les suivants :

- Activités de services administratifs et de soutien
- Activités financières, d'assurance et d'immobilier
- Activités spécialisées, scientifiques et techniques
- Autre Services à la personne
- Commerce de détail
- Commerce de gros
- Commerce et réparation automobile
- Eau, déchets, électricité, gaz
- Hébergement
- Industrie
- Information et communication
- Restauration
- Santé et social
- Transports et entreposage

Il est bien évident que selon les zones d'activités, certains secteurs sont plus représentés, tandis que d'autres peuvent être absents. Par ailleurs, si certaines zones comptent plusieurs centaines d'établissements, d'autres n'en comptent que quelques-unes, voire une seule.

Cet atlas propose pour chaque zone l'emploi dans les 5 secteurs d'activités dominants, permettant de bien identifier le niveau de spécialisation de chaque zone.



TYPOLOGIE DES ZONES D'ACTIVITÉS

Chaque zone présentée dans cet ouvrage a été classée selon l'activité dominante des entreprises qui y sont localisées. Le terme « dominante » est utilisé car la plupart des zones accueillent en réalité une grande diversité d'entreprises travaillant dans des secteurs très différents.

Chaque zone d'activités a été classée selon l'activité dominante, à savoir l'activité la plus représentée en nombre d'emplois.

Ce classement a fait apparaître cinq types de zones d'activités :

- **Les zones à dominante commerciale** principalement dédiées au « commerce de détail » et au « commerce et réparation de véhicule ».
- **Les zones à dominante industrielle** principalement dédiées à la « production manufacturière », « la construction » et les activités liées à l'eau, l'électricité, le gaz et les déchets.
- **Les zones à dominante logistique** principalement dédiées aux activités de « transports et entreposage ».
- **Les zones à dominante tertiaire** principalement dédiées aux « activités spécialisées scientifiques et techniques », aux entreprises des secteurs « information et communication », « santé et social » ou encore « activité de services administratifs et de soutiens ».
- **Les zones mixtes** qui accueillent plusieurs types d'activités sans dominante particulière.

Concernant l'artisanat, il est présent dans chacune de ces zones. Pour rappel, l'artisanat regroupe les entreprises de moins de 10 salariés dans les secteurs du bâtiment, des services, alimentation et de la production.



LE POINT SUR ...

LES SERVICES PRÉSENTS SUR LA ZONE

Les zones d'activités accueillent des entreprises qui ont des besoins en termes de services (comptabilité, gardiennage, etc.) et dont les salariés ont également des besoins (garderie, restauration et autres services à la personne).

Concernant les **services à la personne**, les catégories « commerce de détail », « restauration » et « services à la personne » donnent une image fidèle de leur présence. Concernant les crèches, le fichier SIRENE en recense deux, la première dans la Zone de Vaux à Creil et la seconde dans le Parc d'activité des Marches de l'Oise à Montataire. Cela ne signifie pas que les autres zones n'en bénéficient pas, mais qu'elles sont peut-être internalisées à des entreprises et n'apparaissent donc pas comme des entités juridiques identifiables par SIRENE, ou simplement localisées hors zone.

Concernant les **services aux entreprises**, l'Insee « ne définit pas explicitement les services (principalement) rendus aux entreprises, mais ces activités correspondent globalement aux sections M (activités scientifiques et techniques) et N (services administratifs et de soutien) de cette nomenclature ».

Ces services comprennent :

- pour la section M : les activités juridiques, comptables, de gestion, d'architecture, d'ingénierie, de contrôle et d'analyses techniques; la recherche-développement scientifique ; les autres activités scientifiques et techniques (publicité et études de marché, activités vétérinaires, autres activités spécialisées - design, photographie, traduction et interprétation).
- pour la section N : activités de location et location-bail ; activités liées à l'emploi ; agences de voyages, voyagistes, services de réservation et activités connexes ; enquêtes et sécurité ; services relatifs aux bâtiments et aménagement paysager ; activités administratives et autres activités de soutien (dont les centres d'appel, l'organisation de salons professionnels et congrès...).

Cette classification est intéressante car elle permet de détailler le type d'entreprises présentes sur le territoire. Néanmoins, elle ne nous permet pas de connaître dans quelle mesure les services offerts sont à destination des entreprises de la zone ou non.



SOURCES

La réalisation de cet atlas a nécessité un important travail d'exploitation de bases de données et de cartographie dont l'objectif était de pouvoir positionner sur une même carte le contexte urbain, le bâti, les axes de transport et les entreprises.

BASE DE DONNÉES

Une analyse détaillée du **fichier des entreprises SIRENE**, qui recense les entreprises et leurs établissements, indique leur adresse, leur activité selon la nomenclature d'activité française (NAF), a été effectué.

Un important travail de géolocalisation des entreprises a ensuite été effectué sur la base d'orthophotos et d'exploration par navigation virtuelle (photos géolocalisées, Google Street View) permettant ainsi de situer chaque entreprise sur les cartes.

Il est important de souligner d'une part que les données concernant l'emploi indiquées dans cet atlas constituent des estimations basées sur les informations disponibles dans ce fichier, d'autre part que le fichier peut contenir des erreurs d'adressage ou de déclaration.

CARTOGRAPHIE

Concernant les **cartes proposées**, plusieurs éléments doivent être précisés. D'abord, Les représentations cartographiques sont au 1/100 000 et 1/14 000 pour disposer des échelles les plus pertinentes. Les cartes présentées pour chaque zone d'activités sont à la même échelle, facilitant ainsi la comparaison des occupations spatiales. Ensuite, la délimitation des zones d'activités et leur identification nominative ont été fixées à partir du standard du GéoPicardie (2011-2014) qui définit l'emboîtement des différentes échelles des établissements, du phasage foncier, des sites et pôles. Cette délimitation est appelée à évoluer en fonction des mises à jour des données collectées auprès des services compétents. Ce travail de cartographie doit encore être enrichi afin d'identifier pour chaque zone les terrains disponibles.



SYNTHÈSE CHIFFRÉE

L'EMPLOI CUMULÉ DANS L'ENSEMBLE DES ZONES D'ACTIVITÉS DES COMMUNES DE SENLIS & FLEURINES

Sur les 5 zones d'activités identifiées sur les deux communes, près de 3 947 emplois sont localisés. Dans cet ensemble, 24 % concernent les transports et l'entreposage et 17 % l'industrie.

Le commerce de gros ne concernent que 12% des emplois.

Le secteur tertiaire, composé notamment des catégories « activités spécialisées, scientifiques et techniques », « activités financières, d'assurance et d'immobilier » et « activités de services administratifs et de soutien », compte pour 19 % de l'emploi, soit 744 postes.

TOTAL GÉNÉRAL

Type d'activité	Nombre d'emplois	Répartition
Transports et entreposage	966	24%
Industrie	661	17%
Activités spécialisées, scientifiques et techniques	627	16%
Commerce de gros	472	12%
Autre	237	6%
Commerce de détail	218	6%
Construction	218	6%
Santé et social	128	3%
Commerce et réparation automobile	103	3%
Restauration	94	2%
Activités financières, d'assurance et d'immobilier	63	2%
Hébergement	56	1%
Activités de services administratifs et de soutien	54	1%
Autres services à la personne	44	1%
Information et communication	6	0%

Total général 3 947 100 %

Données SIRENE janvier 2019

Part de l'emploi total localisé dans les zones d'activités du territoire

3 947 / 9 266 emplois total 43 %

Données INSEE RP 2017

CHIFFRES CLÉS SENLIS & FLEURINES

125 hectares
(superficie des za)

163 établissements
employeurs dans les za

3 947 emplois

Données SIRENE janvier 2019

Remarque: le pourcentage de la part de l'emploi total localisé dans les zones d'activités du territoire a été calculé à partir de deux bases de données différentes: SIRENE et RP, et avec deux années différentes.



EDITION
2019

LISTE DES ZONES D'ACTIVITÉS A SENLIS & FLEURINES

ZONES À DOMINANTE COMMERCIALE

SENLIS / Zone d'activités de VILLEVERT

ZONES À DOMINANTE LOGISTIQUE

SENLIS / Zone d'activités de SANEF

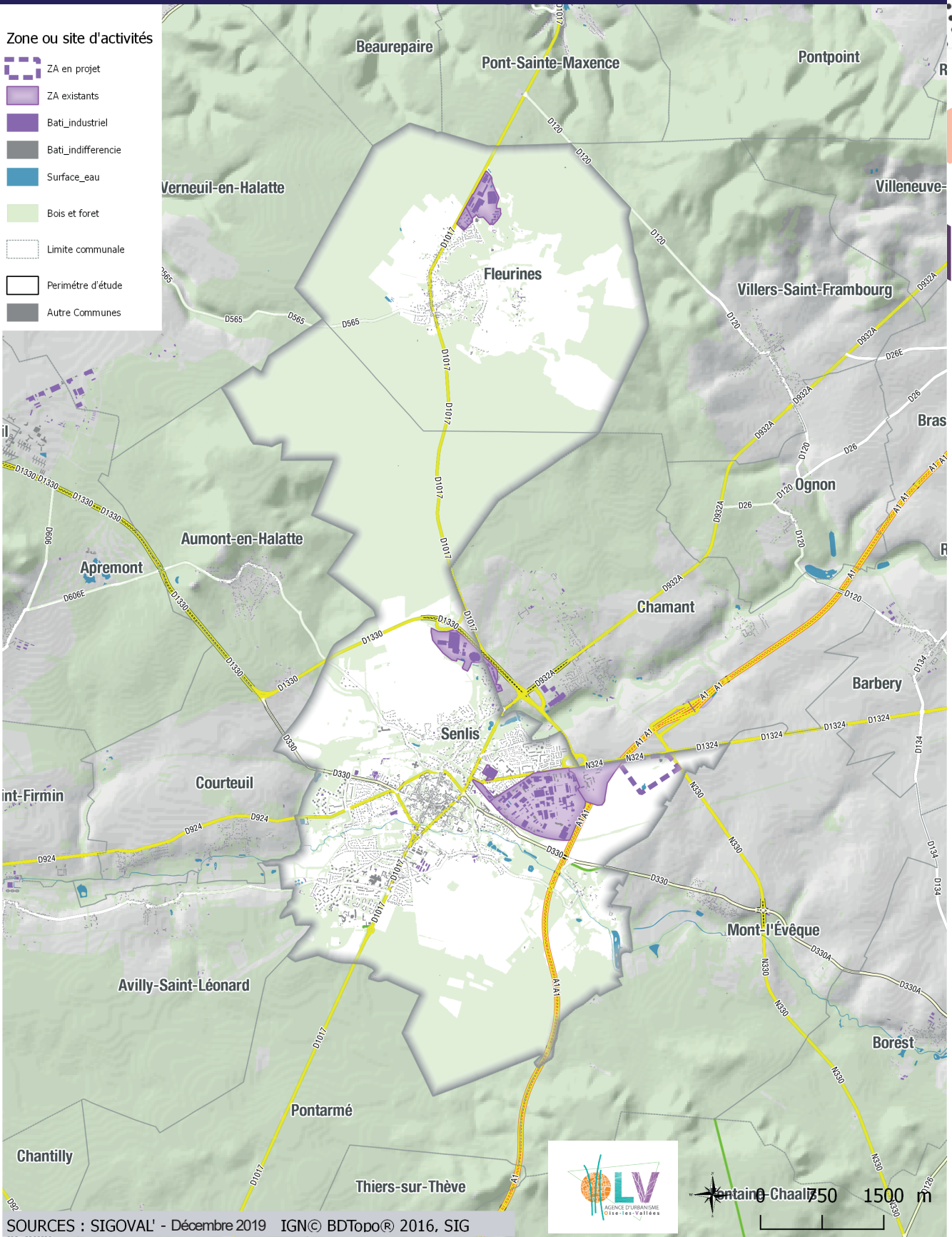
ZONES À DOMINANTE INDUSTRIELLE

FLEURINES / Zone d'activités de Fleurines
FLEURINES / Zone industrielle de Fleurines

ZONES MIXTES

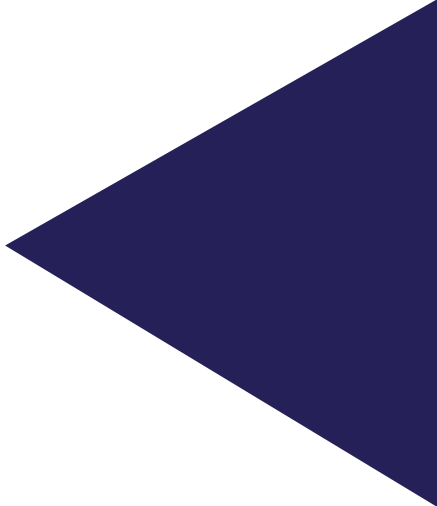
SENLIS / Zone d'activités de Senlis

CARTE DES ZONES D'ACTIVITÉS DANS LES COMMUNES DE SENLIS & FLEURINES





**LES FICHES DES ZONES D'ACTIVITÉS
PAR TYPOLOGIE**



ZONES À DOMINANTE COMMERCIALE

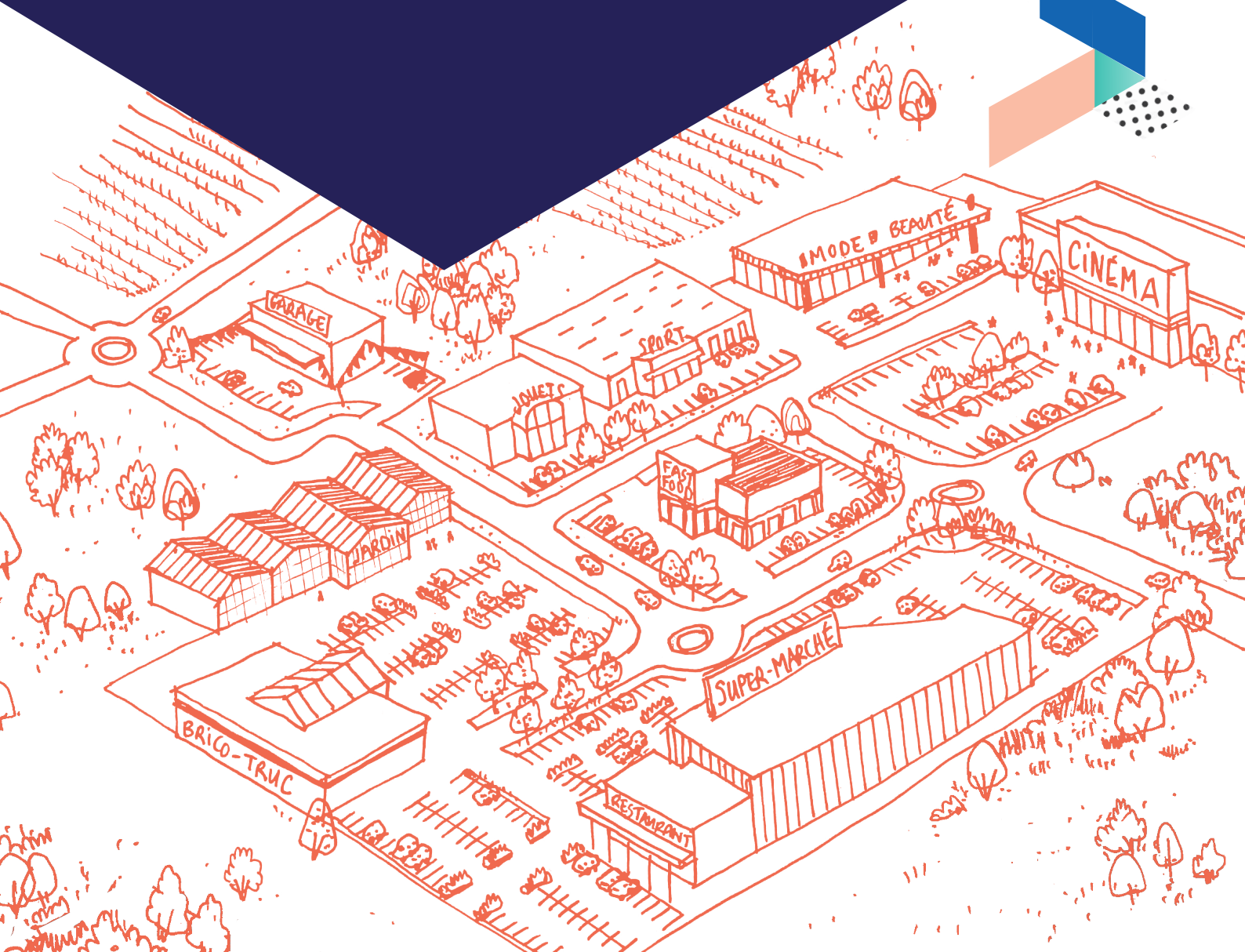
TOTAL CHIFFRES CLÉS

19 hectares
(superficie des za)

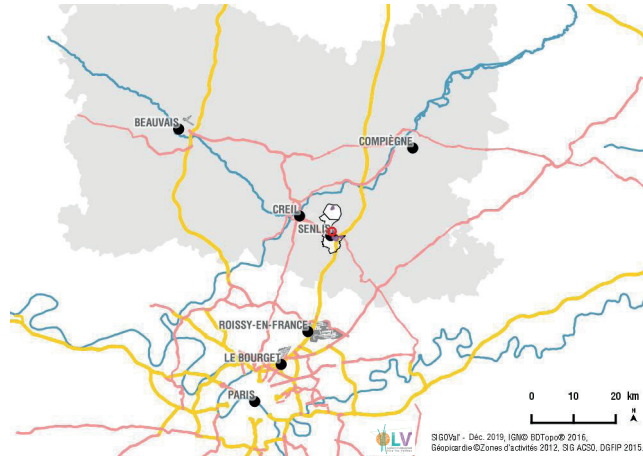
43 établissements
employeurs

315 emplois

Données SIRENE janvier 2019



LOCALISATION DE LA ZONE D'ACTIVITÉS



CHIFFRES CLÉS

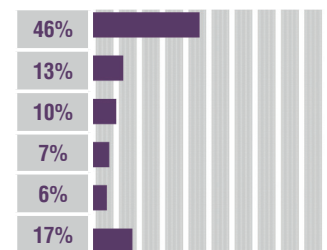


Données SIRENE janvier 2019

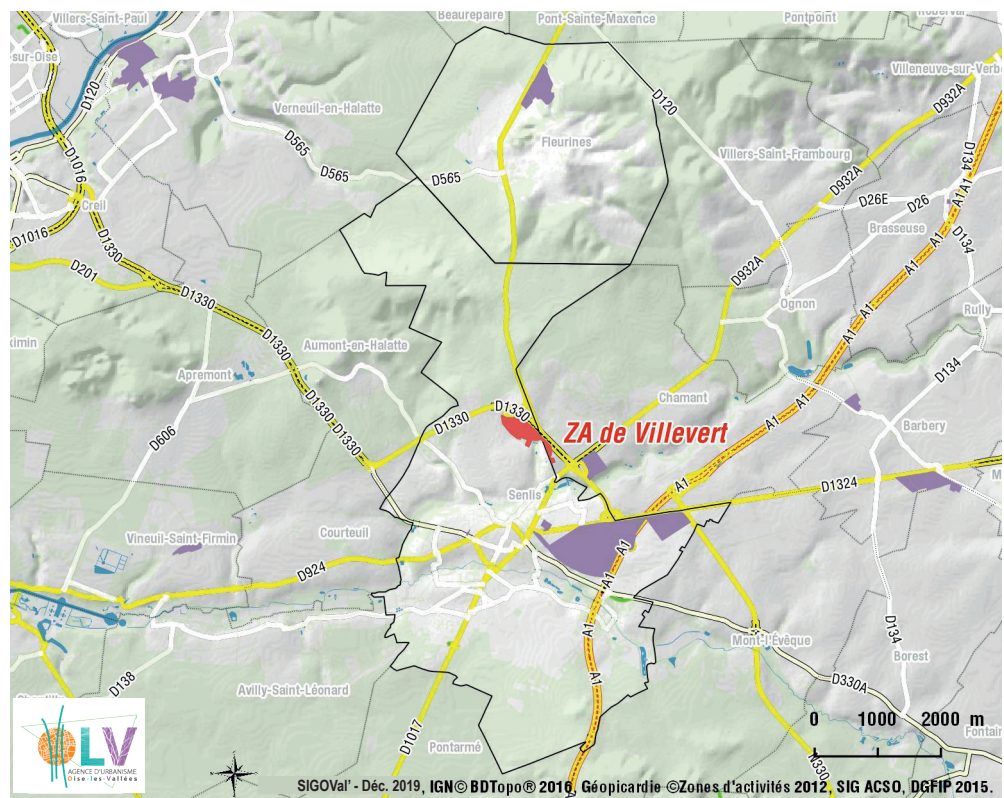
TYPE D'ACTIVITÉ et NOMBRE d'emplois sur la zone

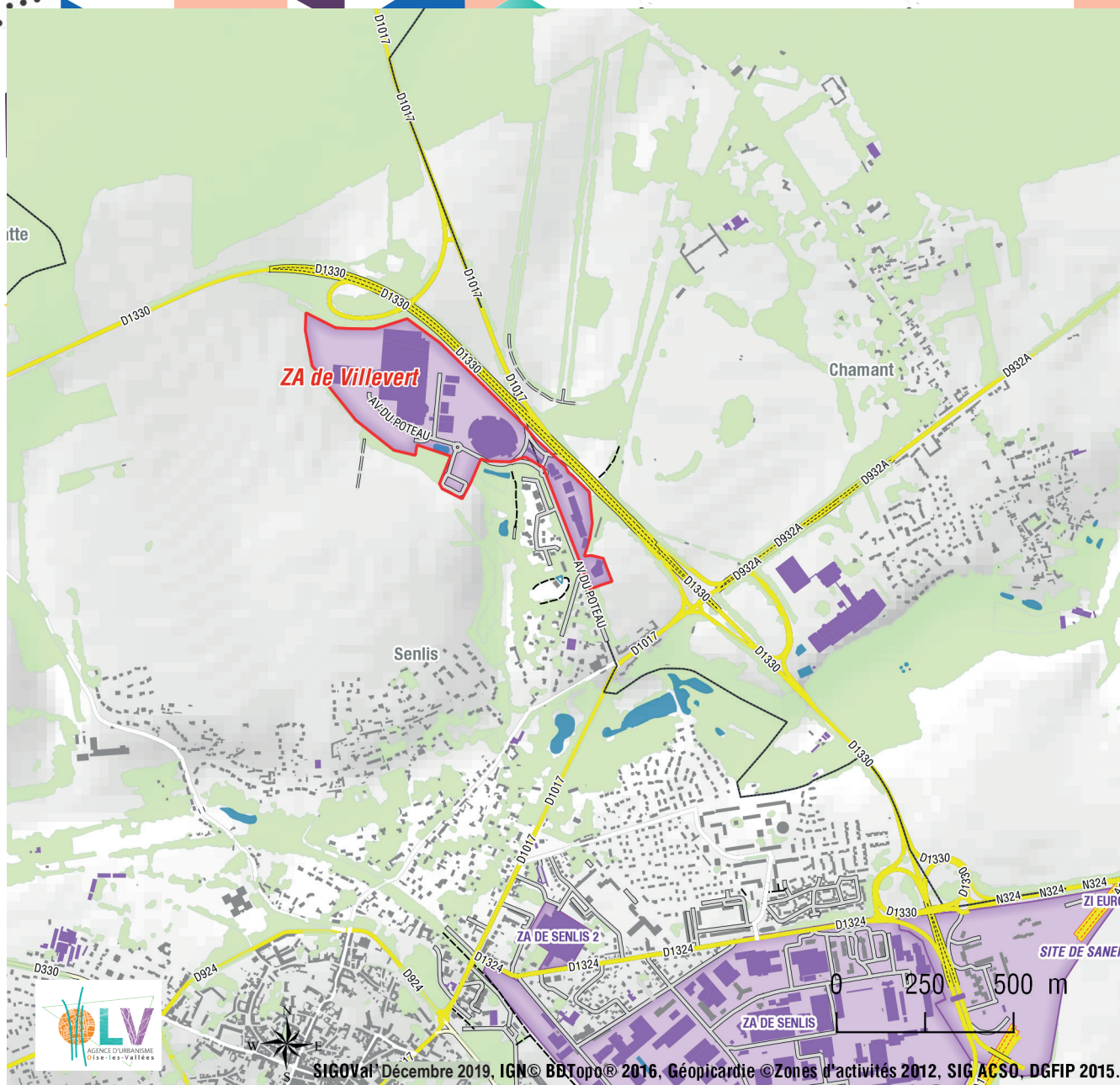
Commerce de détail	146
Commerce de gros	42
Commerce et réparation automobile	33
Activités financières, d'assurance et d'immobilier	22
Restauration	19
Autre	53

RÉPARTITION



Données SIRENE janvier 2019

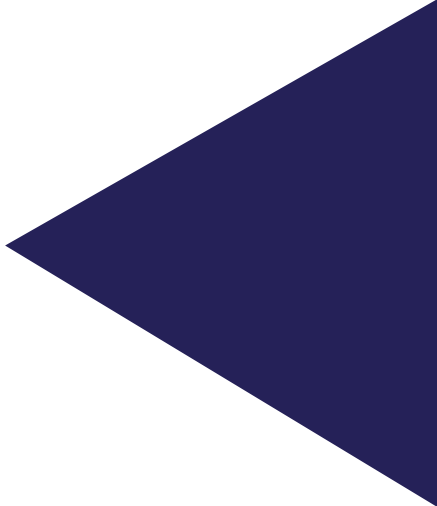




PRINCIPAUX ÉTABLISSEMENTS

Nom de l'entreprise	Activité	Tranche d'effectif
INTERMARCHÉ	Hypermarchés	50 à 99 salariés
OFFICE DEPOT FRANCE S N C	Com. De détail, à l'exception des automobiles et des motocycles	20 à 49 salariés
SOFEMO SENLIS	Com. et réparation d'automobiles et de motocycles	10 à 19 salariés
POLE OISE OPHTALMOLOGIE	Supports juridiques de gestion de patrimoine mobilier	10 à 19 salariés
CHAMANT J X	Restauration	10 à 19 salariés
GARAGE DU POTEAU DE SENLIS DEPANNAGE	Services auxiliaires des transports terrestres	10 à 19 salariés
ACTION FRANCE	Autres commerces de détail en magasin non spécialisé	10 à 19 salariés
IS AUTO SERVICES	Entretien et réparation de véhicules automobiles	6 à 9 salariés
NATUREO CHAMANT	Autres commerces de détail alimentaires	6 à 9 salariés
SARL CDR SENLIS	Supérettes	6 à 9 salariés
ALDI MARCHÉ DAMMARTIN	Supermarchés	6 à 9 salariés
BOULANGERIE SENLIS CHAMANT	Commerce de gros de matériel agricole	6 à 9 salariés
OPTIQUE 3000	Commerces de détail d'optique	3 à 5 salariés
RIKA SENLIS	Com. de détail de quincaillerie, peintures et verres	3 à 5 salariés
FTM AUTOMOBILE	Com. et réparation d'automobiles et de motocycles	3 à 5 salariés

Données SIRENE janvier 2019



ZONES À DOMINANTE LOGISTIQUE

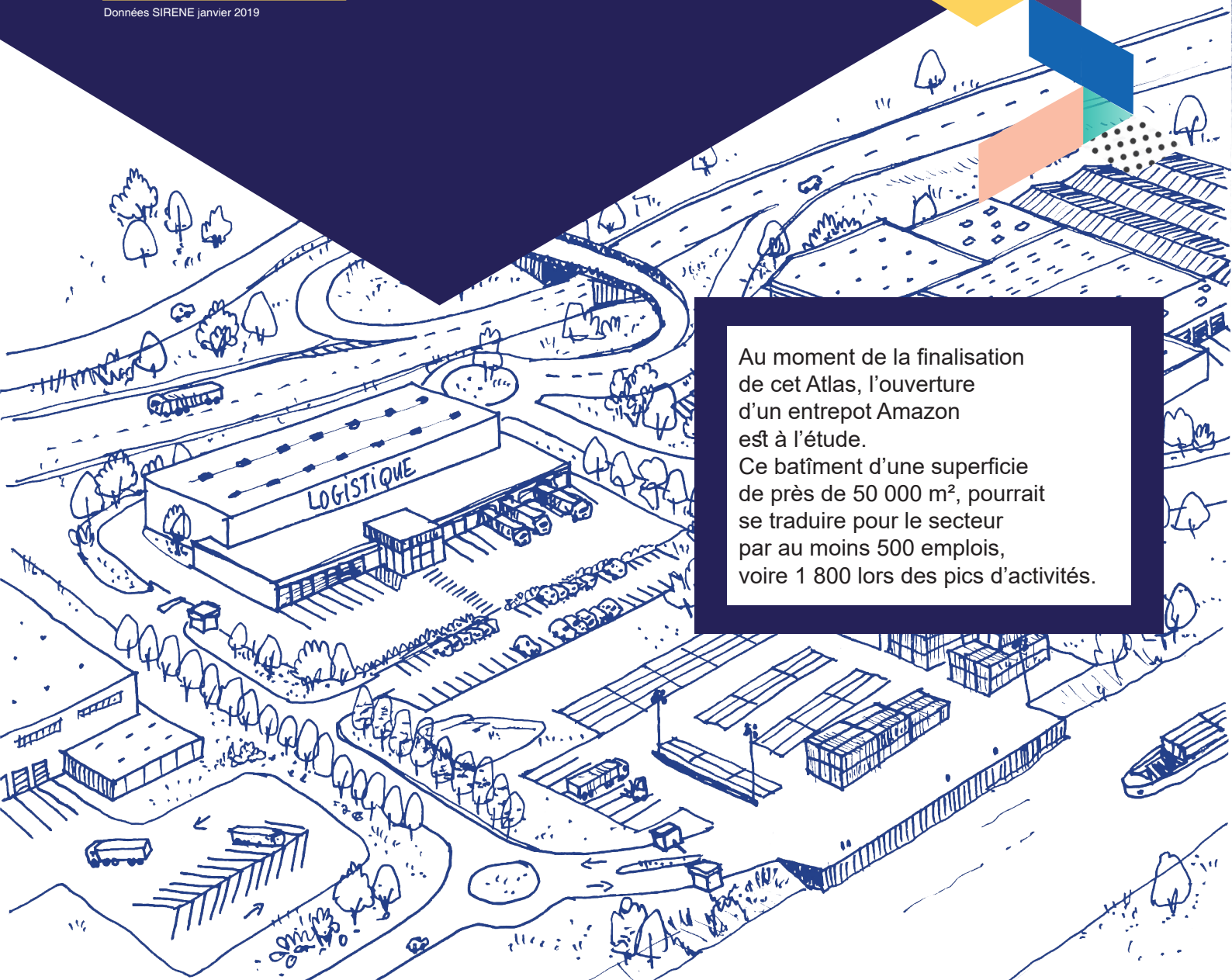
TOTAL CHIFFRES CLÉS

▶	18 hectares (superficie des za)
▶	3 établissements employeurs
▶	766 emplois

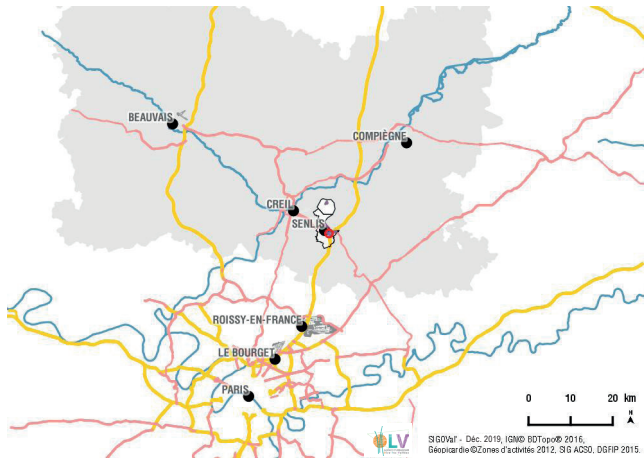
Données SIRENE janvier 2019

Au moment de la finalisation de cet Atlas, l'ouverture d'un entrepôt Amazon est à l'étude.

Ce bâtiment d'une superficie de près de 50 000 m², pourrait se traduire pour le secteur par au moins 500 emplois, voire 1 800 lors des pics d'activités.



LOCALISATION DE LA ZONE D'ACTIVITÉS



CHIFFRES CLÉS

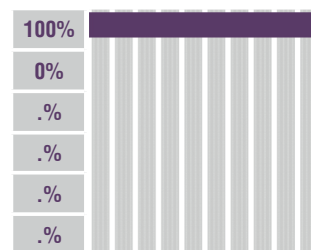


Données SIRENE janvier 2019

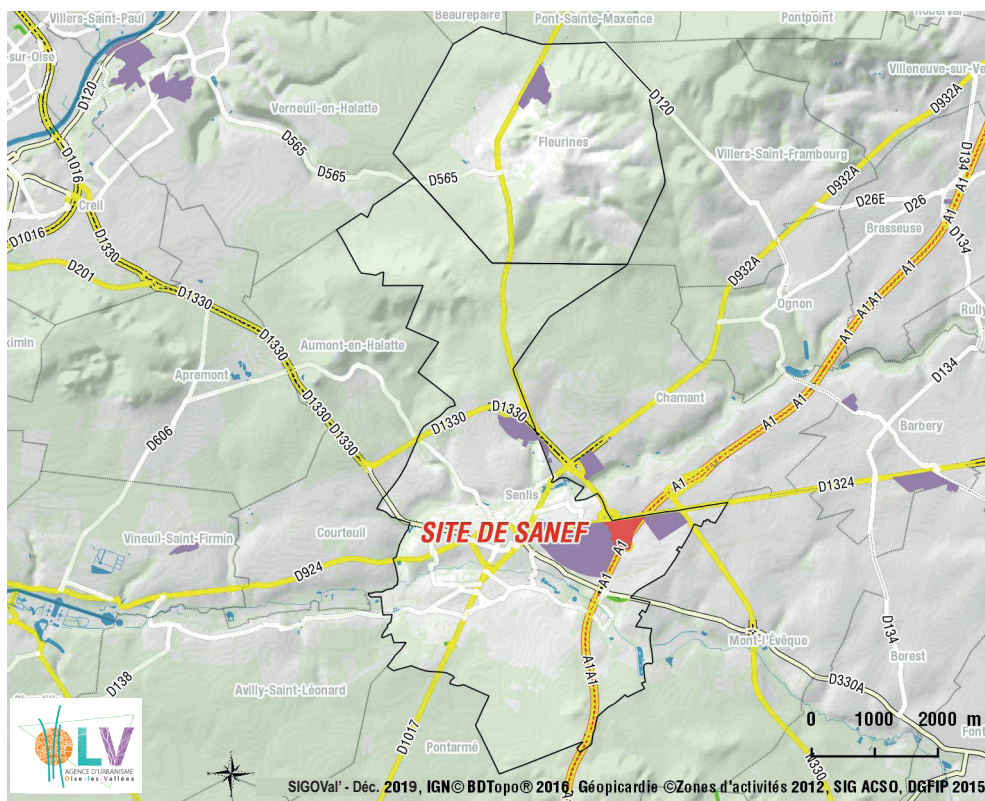
TYPE D'ACTIVITÉ et NOMBRE d'emplois sur la zone

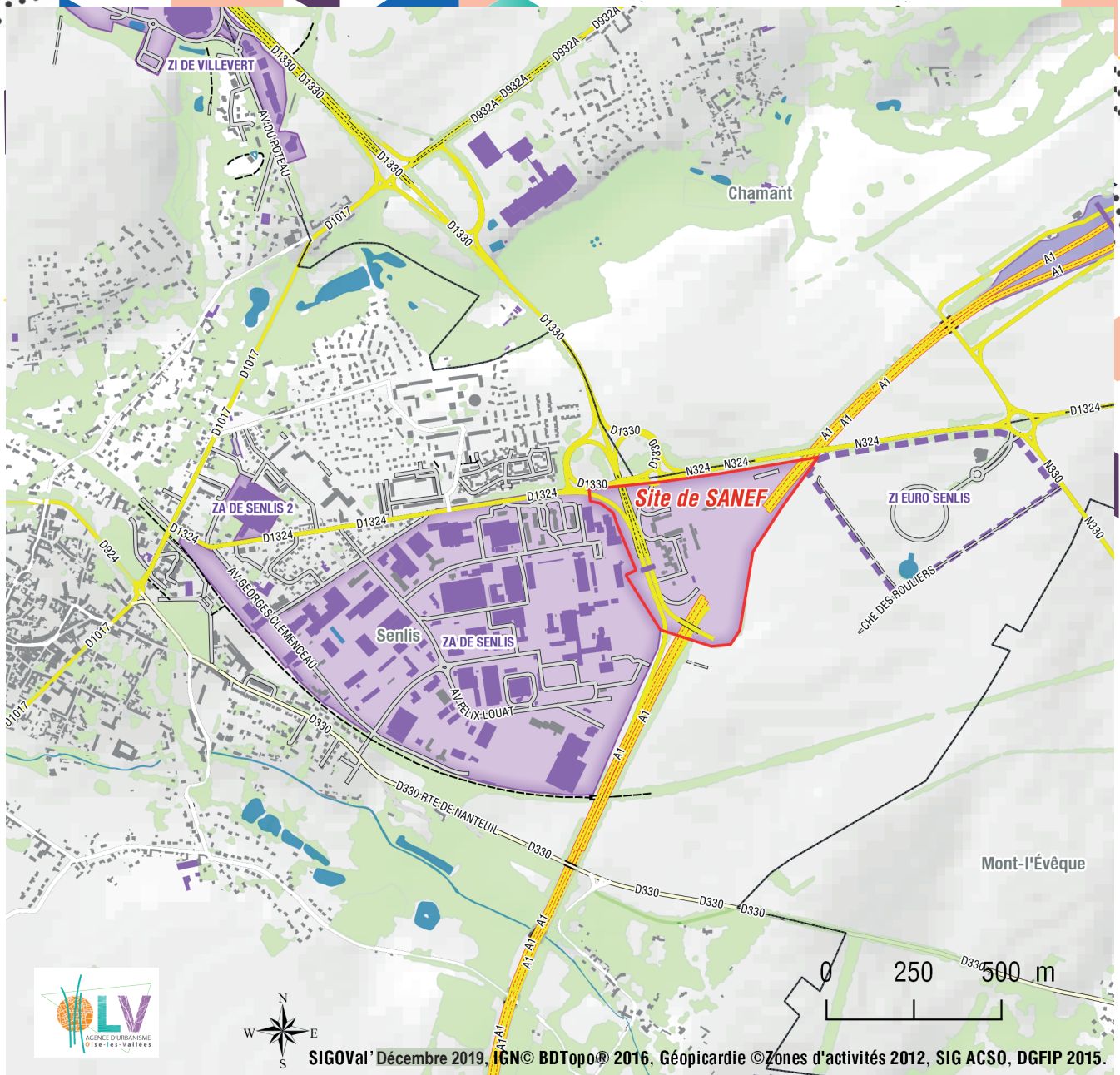
Transports et entreposage	764
Autre	2
.	.
.	.
.	.
.	.

RÉPARTITION



Données SIRENE janvier 2019



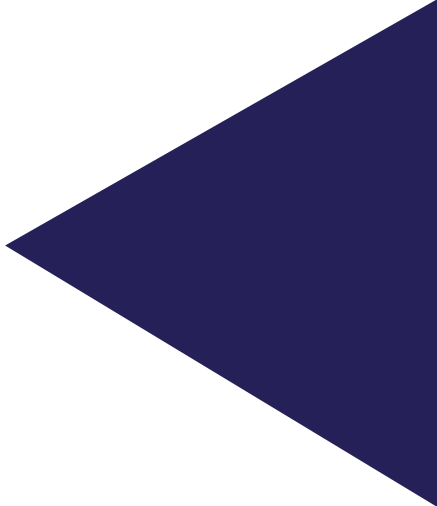


SIGOVal' Décembre 2019, IGN© BDTopo® 2016, Géopicardie ©Zones d'activités 2012, SIG ACSO, DGFIP 2015.

PRINCIPAUX ÉTABLISSEMENTS

Nom de l'entreprise	Activité	Tranche d'effectif
SANEF	Entreposage et services auxiliaires des transports	500 à 999 salariés
BIP & GO	Entreposage et services auxiliaires des transports	10 à 19 salariés
COMITE D'ETABLISSEMENT SANEF	Activités des syndicats de salariés	1 à 2 salariés
.	.	.
.	.	.
.	.	.
.	.	.
.	.	.
.	.	.
.	.	.
.	.	.
.	.	.
.	.	.
.	.	.
.	.	.

Données SIRENE janvier 2019



ZONES À DOMINANTE INDUSTRIELLE

TOTAL CHIFFRES CLÉS

19 hectares
(superficie des za)

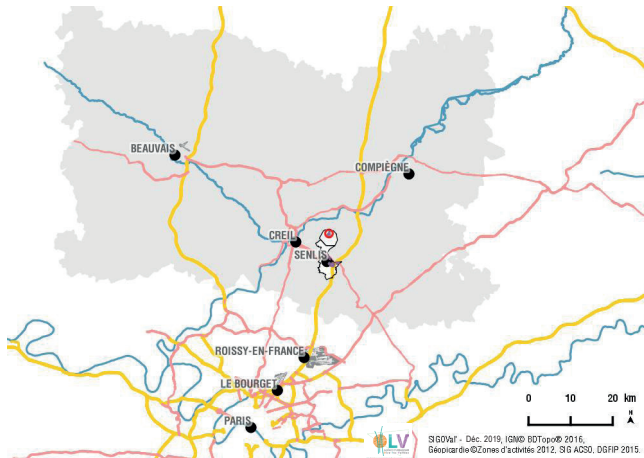
19 établissements
employeurs

271 emplois

Données SIRENE janvier 2019



LOCALISATION DE LA ZONE D'ACTIVITÉS



CHIFFRES CLÉS

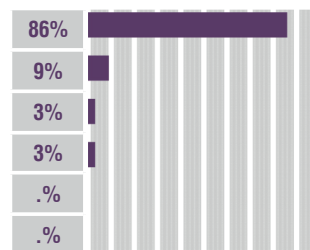


Données SIRENE janvier 2019

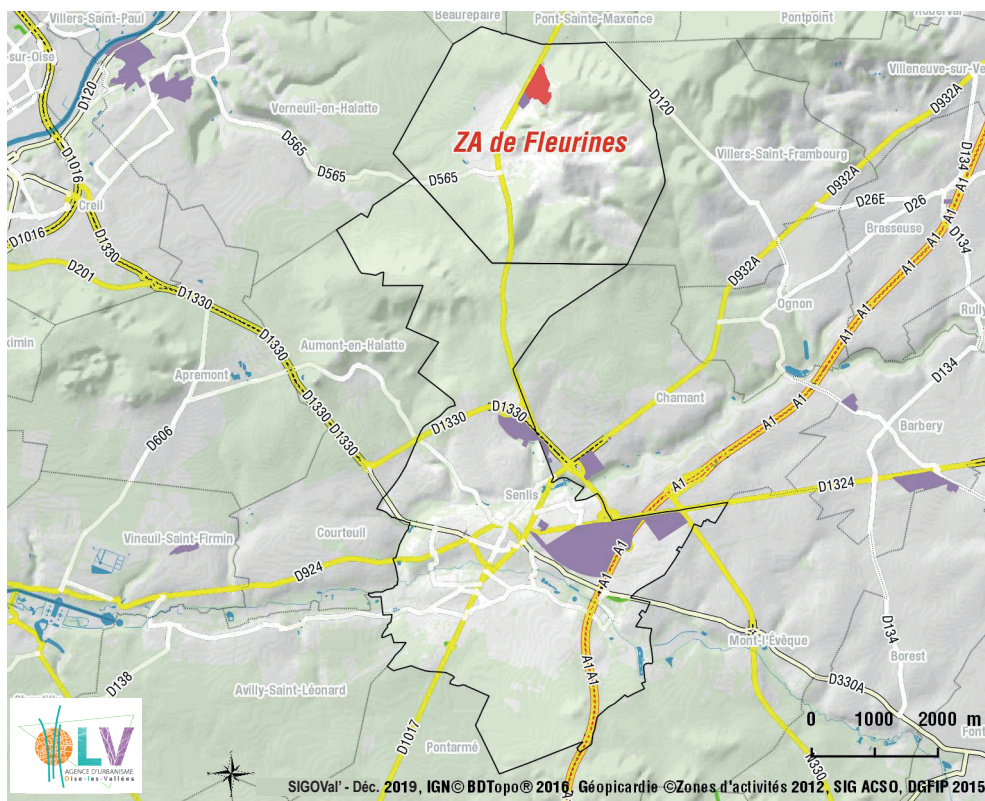
TYPE D'ACTIVITÉ et NOMBRE d'emplois sur la zone

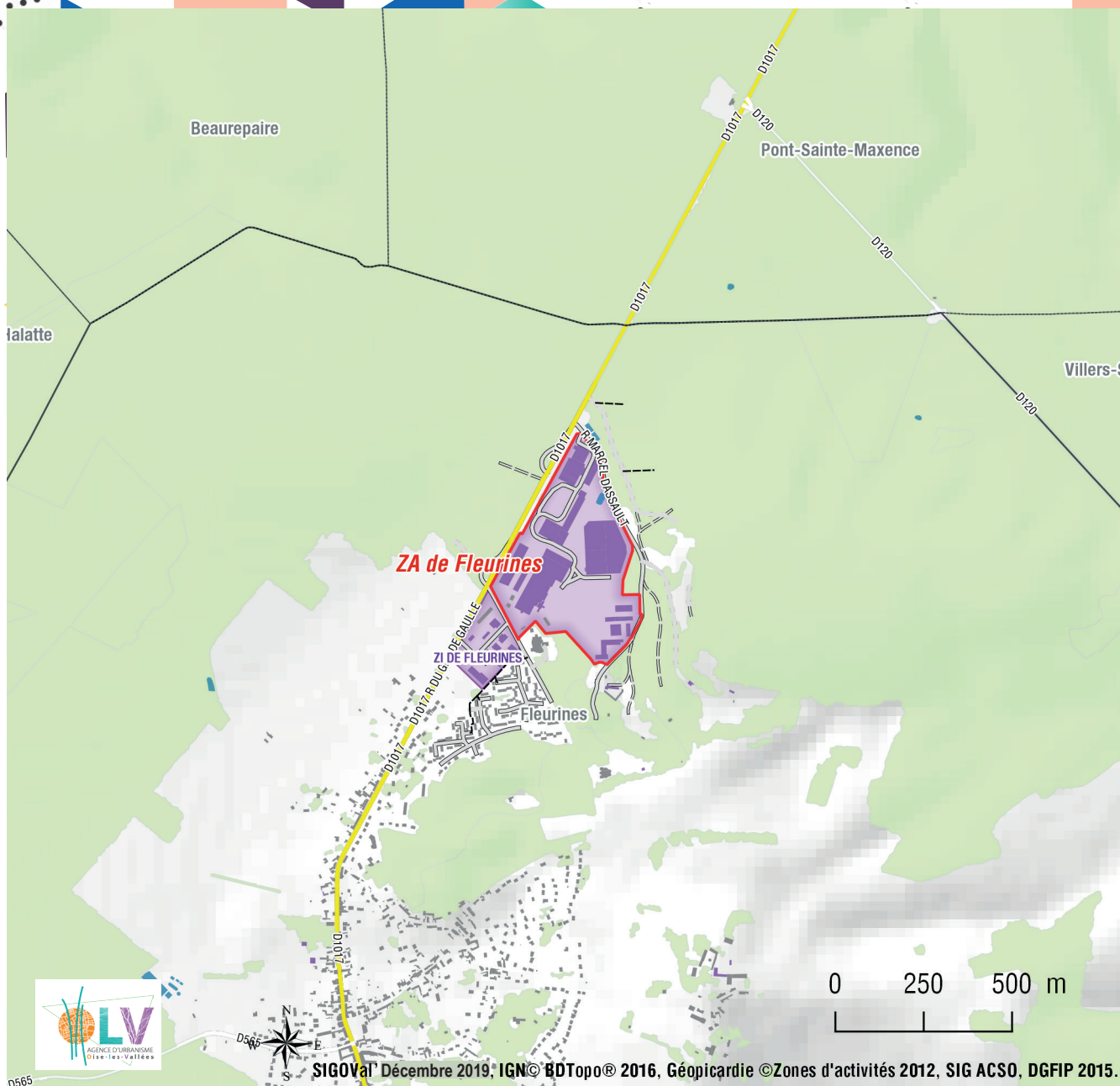
Industrie	131
Activités financières, d'assurance et d'immobilier	14
Commerce de gros	4
Construction	4
.	.
.	.

RÉPARTITION



Données SIRENE janvier 2019



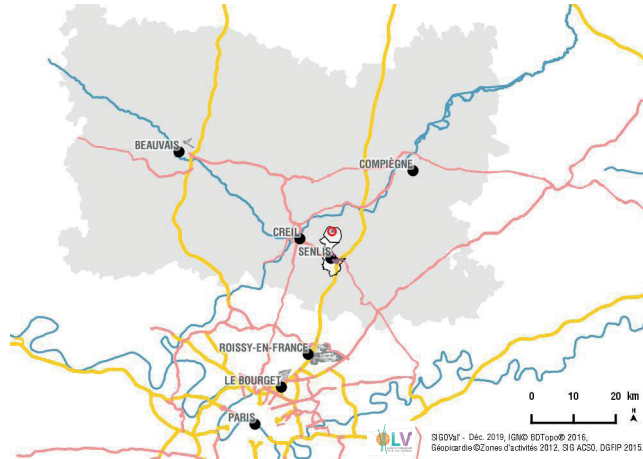


PRINCIPAUX ÉTABLISSEMENTS

Nom de l'entreprise	Activité	Tranche d'effectif
CARTONNERIES DU VALOIS	Industrie du papier et du carton	20 à 49 salariés
VALOIS LOGISTIQUE	Industrie du papier et du carton	20 à 49 salariés
SOCIETE D EMBALLAGES EN CARTON ONDULE	Fabrication de carton ondulé	20 à 49 salariés
VALOIS CONDITIONNEMENT	Fabrication de carton ondulé	10 à 19 salariés
GROUPE A J D V	Activités des sociétés holding	10 à 19 salariés
LEM SERVICES	Fabrication de carton ondulé	6 à 9 salariés
B T E C	Travaux de construction spécialisés	3 à 5 salariés
SARL PAPOUILLE	Com. de gros d'autres biens domestiques	3 à 5 salariés
ERODE	Fabrication de produits métalliques	3 à 5 salariés
AM PROFIL	Découpage, emboutissage	1 à 2 salariés
.	.	.
.	.	.
.	.	.
.	.	.
.	.	.

Données SIRENE janvier 2019

LOCALISATION DE LA ZONE D'ACTIVITÉS



CHIFFRES CLÉS

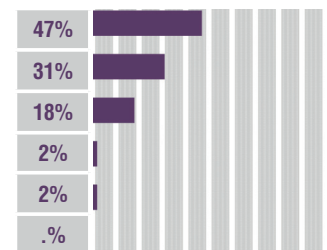


Données SIRENE janvier 2019

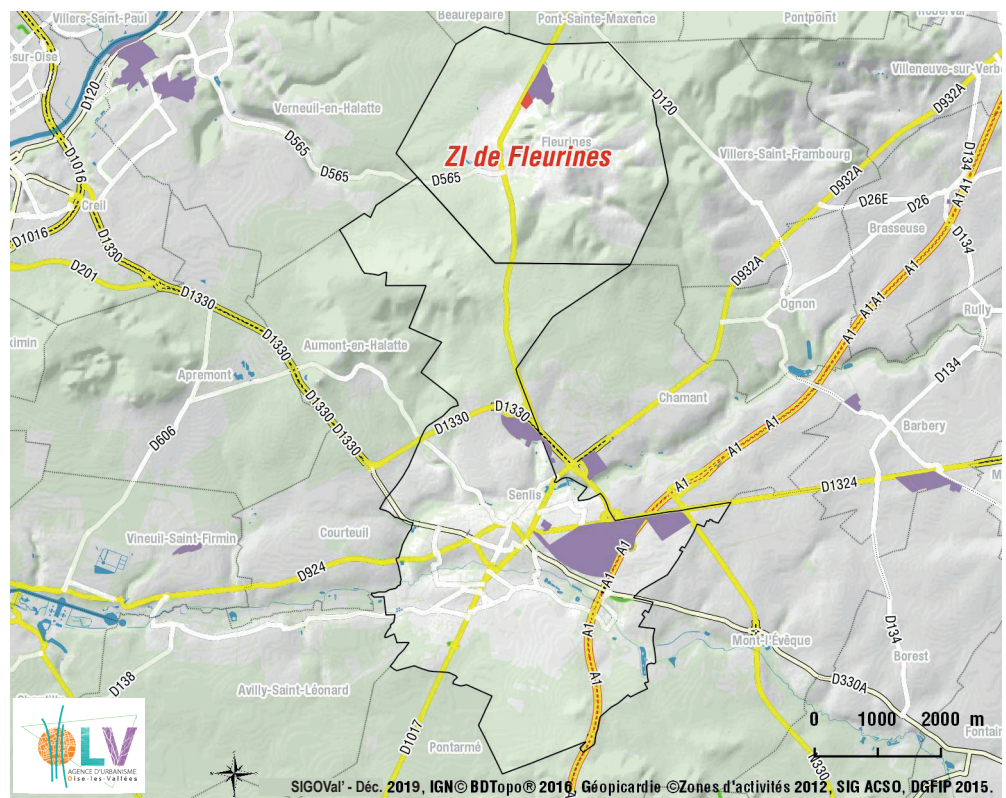
TYPE D'ACTIVITÉ et NOMBRE d'emplois sur la zone

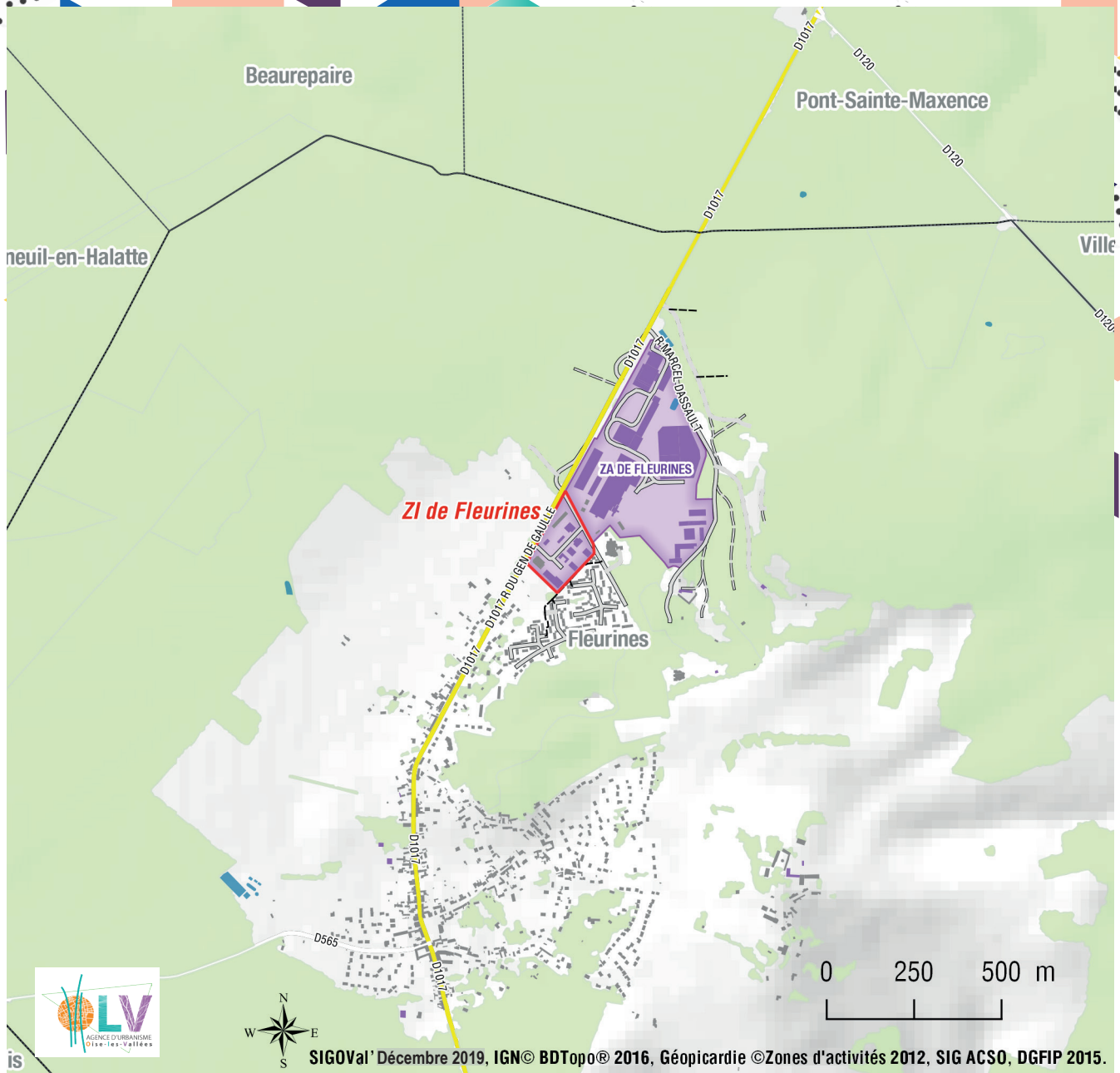
Construction	56
Commerce de détail	36
Industrie	22
Activités spécialisées, scientifiques et techniques	2
Commerce de gros	2
.	.

RÉPARTITION



Données SIRENE janvier 2019



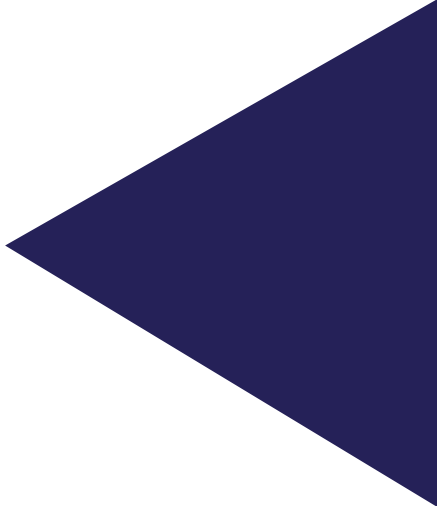


SIGOVal' Décembre 2019, IGN© BDTopo® 2016, Géopicardie ©Zones d'activités 2012, SIG ACSO, DGFIP 2015.

PRINCIPAUX ÉTABLISSEMENTS

Nom de l'entreprise	Activité	Tranche d'effectif
ATS CULLIGAN	Com. détail de quincaillerie, peintures et verres	21 à 49 salariés
LEON NOEL	Construction de maisons individuelles	21 à 49 salariés
SERRURERIE DE BATIMENT	Travaux de construction spécialisés	11 à 19 salariés
ATELIERS MECANIQUE PRECISION OUTILLAGE	Mécanique industrielle	11 à 19 salariés
FROMYLEC ELECTRICITE GENERALE	Travaux de construction spécialisés	6 à 9 salariés
LEM SERVICES	Fabrication de carton ondulé	6 à 9 salariés
SARL LE REMBUCHER	Com. De détail. fleurs, plantes, etc	1 à 2 salariés
INDUSTRIE DE FABRICATION MECANIQUE	Analyses, essais et inspections techniques	1 à 2 salariés
DIFRAMED SARL	Commerce de gros de produits pharmaceutiques	1 à 2 salariés
.	.	.
.	.	.
.	.	.
.	.	.
.	.	.
.	.	.

Données SIRENE janvier 2019



ZONES MIXTES

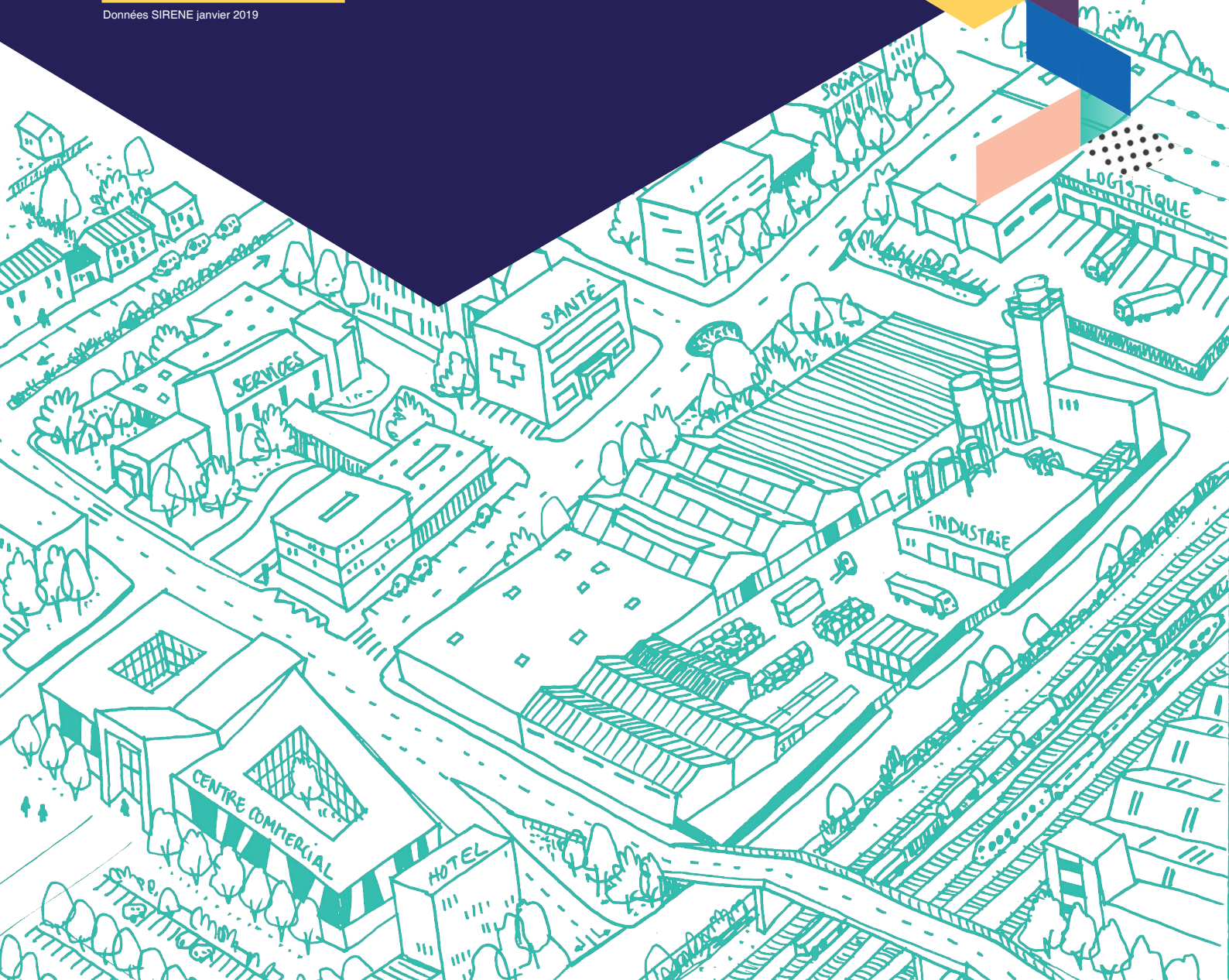
TOTAL CHIFFRES CLÉS

69 hectares
(superficie des za)

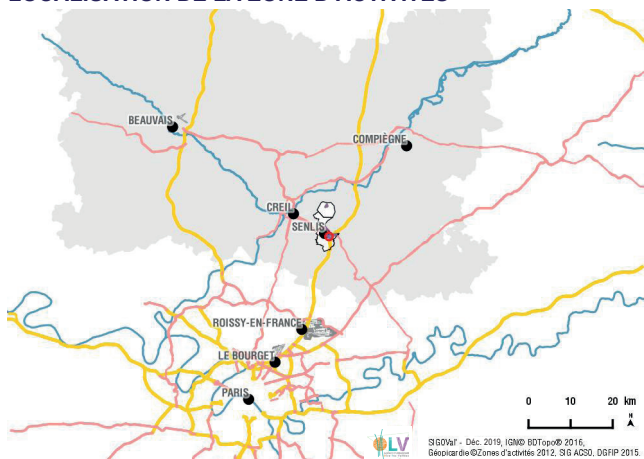
98 établissements
employeurs

2 595 emplois

Données SIRENE janvier 2019



LOCALISATION DE LA ZONE D'ACTIVITÉS



CHIFFRES CLÉS

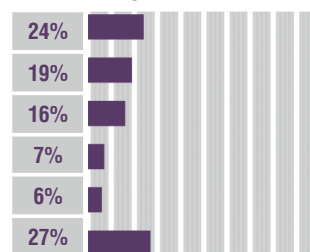


Données SIRENE janvier 2019

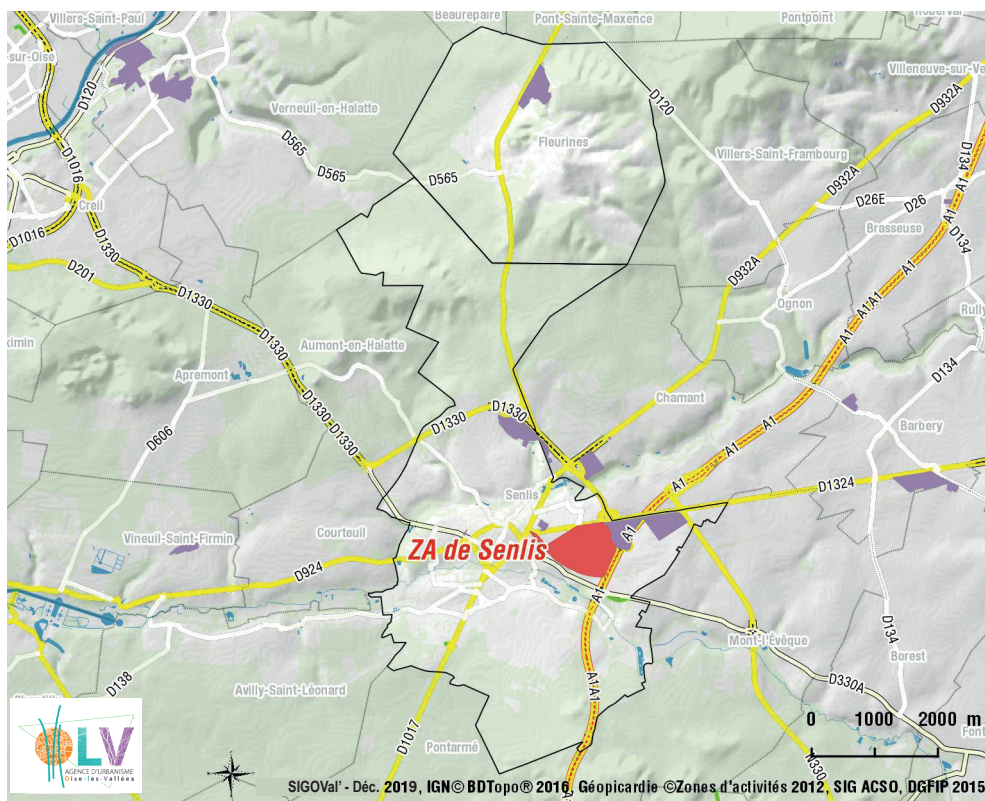
TYPE D'ACTIVITÉ et NOMBRE d'emplois sur la zone

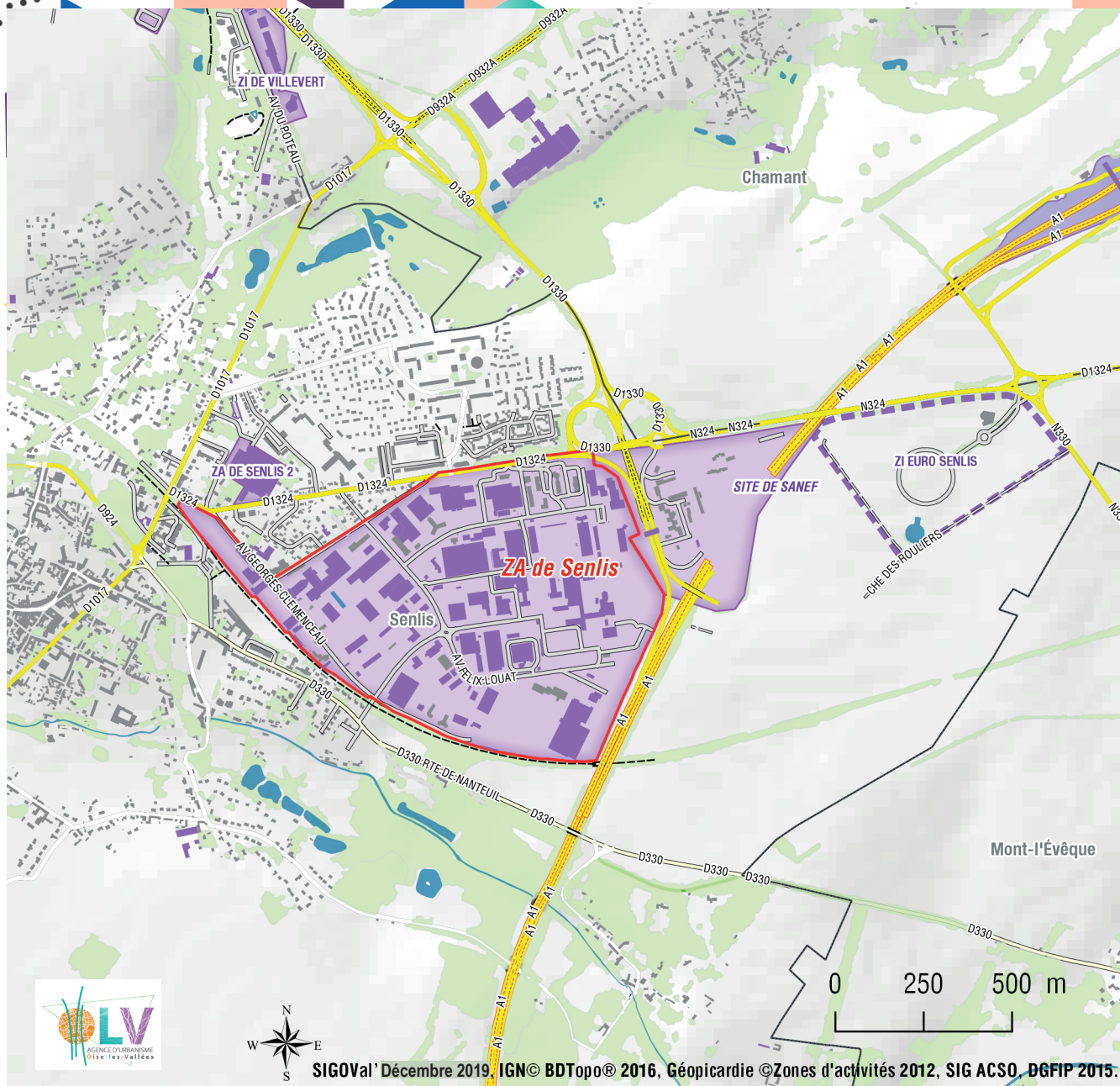
Activités spécialisées, scientifiques et techniques	610
Industrie	500
Commerce de gros	424
Transports et entreposage	188
Construction	158
Autre	717

RÉPARTITION



Données SIRENE janvier 2019





PRINCIPAUX ÉTABLISSEMENTS

Nom de l'entreprise	Activité	Tranche d'effectif
CETIM	Recherche-développement scientifique	250 à 499 salariés
KEOLIS OISE	Transports terrestres et transport par conduites	100 à 199 salariés
ELECTROLUX HOME PRODUCTS FRANCE	Com. de gros d'appareils électroménagers	100 à 199 salariés
AFPI OISE	Enseignement	100 à 199 salariés
COLAS NORD EST	Construction de routes et autoroutes	100 à 199 salariés
ELECTROLUX PROFESSIONNEL	Com. de gros d'appareils électroménagers	50 à 99 salariés
AIDE A DOMICILE SU PAYS DE SENLIS	Santé humaine et action sociale	50 à 99 salariés
EUROVOIRIE	Fabrication de carrosseries et remorques	50 à 99 salariés
FERMOD	Fabrication de produits métalliques	50 à 99 salariés
KLX AEROSPACE SOLUTIONS SAS	Com. machines, équipements industriels	50 à 99 salariés
PLANET WATTOHM SNC	Fabrication de produits en caoutchouc et en plastique	50 à 99 salariés
SERVICES PRESTATIONS	Industries alimentaires	50 à 99 salariés
COOPERATIVE AGRICOLE VALFRANCE	Com. de gros céréales, tabac non manif. et aliments pour bétail	50 à 99 salariés
CFAI OISE	Autres enseignements	50 à 99 salariés
E. LECLERC DRIVE	Hypermarchés	20 à 49 salariés

Données SIRENE janvier 2019

**ATLAS des zones d'activités du territoire
de l'Agence d'urbanisme Oise-les-Vallées**



AGENCE D'URBANISME ET DE
DÉVELOPPEMENT
DES VALLÉES DE L'OISE
13, Allée de la Faïencerie 60100 CREIL
Tél. 03 44 28 58 58 - Fax. 03 44 28 58 60
www.oiselavallee.org

Directrice de la publication :
Pascalle POUPINOT
Rédaction : Thomas WERQUIN
Données & Cartographie : Célia OULD SAID
Réalisation : Virginie MAUBOUSSIN
Crédit photos (hors crédits spécifiques) :
© Oise-les-Vallées
Décembre 2019